



Salamajärven kansallispuiston retkeilyn kehittämissuunnitelma



Marjo Nevalainen, Elina Lamminaho, Mirva Leppälä
Keski-Suomen retkeilyreitit maailmankartalle



Euroopan maaseudun
kehittämisen maatalousrahasto:
Eurooppa investoi maaseutualueisiin



Elinkeino-, liikenne- ja
ympäristökeskus



jamk.fi

Jyväskylän ammattikorkeakoulu

www.aitomaaseutu.fi/retkeilyks

SISÄLTÖ

1	Tausta	3
1.1	Aluetta koskevat esittelymateriaalit	5
1.2	Työpaja	5
2	Nykytila	6
2.1	Reittiluokitus	10
2.2	Erotustekijät ja erityispiirteet	10
2.3	Päänähtävyydet.....	14
3	Kehittämistarpeet.....	19
3.1	Pahapuron lenkki.....	19
3.2	Salamajärven kansallispuisto	24
3.3	Kohderyhmät.....	27
3.4	Aktiviteetit.....	27
	Lähteet	29

KUVAT

Kuva 1	Pahapuron lenkki kartalla	5
Kuva 2	Salamanperän luonnonpuistossa on maasto on luonnontilaista	12

Kuva 3 Salamajärven kansallispuistossa saattaa nähdä myös eläimiä	13
Kuva 4 Koirasalmen uudet majoitustilat.....	13
Kuva 5 Suoniittylato Pahapuron lenkin varrella	14
Kuva 6 Hotspotit kartalla	16
Kuva 7 Koirasalmen luontotuvalla upeita auringonlaskuja ja –nousuja	17
Kuva 8 Rantasauna Koirasalmissa.....	18
Kuva 9 Metsäpeura on Salamajärven kansallispuiston tunnuseläin.....	19
Kuva 10 Pitkospuut ovat pääosin hyvässä kunnossa, ainoastaan pientä lahoamista paikoin Virhe. Kirjanmerkkiä ei ole määritetty.	
Kuva 11 Matkakaiverrukset myös reittiopasteisiin ja oikeinkirjoituksen tarkistaminen Virhe. Kirjanmerkkiä ei ole määritetty.	
Kuva 12 Ikonit siirrettävä eri kohtaan.....	Virhe. Kirjanmerkkiä ei ole määritetty.

Kannen kuva: Retkeilijä Koirasalmissa. #Keski-Suomen retkeilyreitit maailmankartalle –hankkeen kuvapankki, Saara Tervala. www.aitomaaseutu.fi/retkeilyks.

Selvitys on laadittu osana #Keski-Suomen retkeilyreitit maailmankartalle –hanketta. Hankkeen toteutusta koordinoi Jyväskylän ammattikorkeakoulu ja osatoteuttaja Metsähallituksen luontopalvelut. Hanketta rahoitti Keski-Suomen ELY-keskus maaseudun kehittämisen maatalousrahastosta.

Lisätietoa hankkeesta www.aitomaaseutu.fi/hankkeet/retkeilyks

1 Tausta

Salamajärven kansallispuisto on tunnettu metsäpeuroistaan, aarnimetsistään, soistaan ja piirunpelloistaan. Se sijaitsee Keski-Suomen ja Keski-Pohjanmaan maakunnissa ja rajoittuu puiston eteläreunasta Salamanperän luonnonpuistoon. Kansallispuistosta alkaa myös 115 kilometrin mittainen Peuran polku -retkeilyreitiverkosto.

Salamajärven alueella on historiaa muun muassa muinaisten eränkävijöiden kalastus-, metsästys- ja keräilypaikkana. Kansallispuiston lähellä on myös löydetty kivikautisia asuinpaikkoja. Myöhemmin 1500-luvulla asutus levisi pysyvästi alueelle. Tervanpoltto oli Salamajärven alueella vallitsevin perinteinen metsänkäytön muoto 1600-luvulta alkaen. Alueella onkin jäljellä jälkiä tästä muinaisesta perinteestä. Esimerkiksi Pahapuron lenkin varressa on tervapirtin kivikiuas. Kansallispuisto alueelle on perustettu vasta vuonna 1982.

Salamajärven kansallispuistosta # *Keski-Suomen retkeilyreitit maailmankartalle* –hankkeessa mukana on 6,8 kilometrin mittainen Pahapuron lenkki. Se kulkee Koirasalmen luontotuvalta

Pienen Koirajärven rantaa pitkin kohti Salamanperän luonnonpuistoa. Reitin varrella on ter-
vapirtin kiukaan lisäksi suoniittylato ja pirunpelto.

Raportissa käsitellään myös hieman toista reittiä, Vasan kierrosta, joka liittyy tiiviisti Pahapu-
ron lenkkiin. 2,3 kilometrin mittainen Vasan kierros kiertää Pienen Koirajärven ympäri ja se
onkin mahdollista kulkea Pahapuron lenkin yhteydessä.



Kuva 1 Pahapuron lenkki merkitty punaisella, Vasan kierros vihreällä

1.1 Aluetta koskevat esittelymateriaalit

#Keski-Suomen retkeilyreitit maailmankartalle –hankkeessa tuotetut materiaalit: esitteitä, reittikuvauksia Outdoors Finland –portaaliin sekä Outdoor Active –portaaliin (suomi, englanti). Esittelymateriaalit on koostettu hankkeen verkkosivulle, mistä ne ovat kaikkien vapaasti hyödynnettävissä: www.aitomaaseutu.fi/esittelymateriaalit. Lisäksi sivustolta löytyy lukuisia videoita ja kuvia vapaaseen käyttöön

1.2 Työpaja

Työpaja järjestettiin Koirasalmen luontotuvalla, Salamajärven kansallispuistossa, 11.4.2017. Työpajassa oli 13 osallistujaa. Tarkoituksena oli löytää alueen erityispiirteet, erotustekijät ja päänähtävyydet sekä kehitystarpeita ja mahdollisia haastateltavia henkilöitä.

2 Nykytila

Salamajärven kansallispuiston nykytilaa kartoitettiin etsimällä tietoa luontoon.fi-sivustolta sekä maastohavainnoin (taulukko 1-3).

Taulukko 1. Salamajärven kansallispuiston palvelut ja niiden ylläpito			
Palvelu	Kapasiteetti	Ylläpito	Kunto
Vuokratupa	<ol style="list-style-type: none"> Koirasalmen luontotupa Pitkälahden autiotupa Sysilammen vuokratupa ja autiotupa Valvatin autiotupa 	Koirasalmen luontotupa, Metsähallitus	Koirasalmen luontotupa hyväkuntoinen
Sauna	<ol style="list-style-type: none"> Koirasalmen luontotupa Sysilampi Valvatti 	Koirasalmen luontotupa, Metsähallitus	
Merkityt reitit	Yhteensä noin 70 kilometriä, merkityjä reittejä noin 60 kilometriä	Metsähallitus	Pahapuron lenkki hyväkuntoinen
Tulentekopaikat	<ol style="list-style-type: none"> Koirajärvi Jatkonjärvi Vähä-Valvatti Valvatti Pitkälähti Jyrkänniemi Talviaho Kaulus Sysilampi Tavilampi Heikinjärvi 	Metsähallitus	
Käymälät	<ol style="list-style-type: none"> Koirasalmi Pyydyskoski Sysilampi Jyrkänniemi Pitkälähti Pikku-Syrjä Valvatti Vähä-Valvatti Jatkonjärvi Lehtosenjärvi Pöckelöniemi 	Metsähallitus	Koirasalmessa hyvä
Jätehuolto	<ul style="list-style-type: none"> Reiteillä omatoiminen Koirasalmen luontotuvalla ekokeräyspiste, jossa lajitellaan bio-, lasi-, metalli-, paperi- ja kuivajäte 	Koirasalmen luontotupa	

Taulukko 2. Salamajärven kansallispuiston opastusviestinnän kanavat	
Retkeilyneuvonta	Koirasalmen luontotupa, Seitsemisen luontokeskus
Verkkosivustot	<ul style="list-style-type: none"> • luontoon.fi/salamajarvi • koirasalmi.fi
Karttapalvelu	<p>Sähköiset kartat</p> <ul style="list-style-type: none"> • Metsähallituksen Retkikartta retkikartta.fi • Maanmittauslaitoksen karttapalvelu kartta-paikka.fi <p>Printtikartat</p> <ul style="list-style-type: none"> • Peuran polku / Salamajärvi retkeilykartta, 2017. Toisella puolella Salamajärven kansallispuiston kartta 1:25 000 ja toisella puolella Peuran polku 1:50 000. Kartta on vedenkestävä ja repeytymätön. Karttaa voi ostaa <u>Koirasalmen luontotuvalta</u> hintaan 20 e tai kotiin postitettuna 25 e (www.koirasalmi.fi). • Maastokartta P423, 1:50 000. Karttaa voi ostaa Karttakeskuksesta ja Maanmittaustoimistoista. • Perus-/maastokarttalehdet, numerot 2332 10, 2332 11, 2334 01 ja 2334 02, 1:20 000. Karttoja voi ostaa Karttakeskuksesta ja Maanmittaustoimistoista. • Retkeily GT Länsi-Suomi, 2015, 1:250 000. Karttoja voi ostaa mm. Karttakeskuksesta ja hyvin varustetuista kirjakaupoista.
Sosiaalinen media	Facebook -sivut
Maasto-opasteet	Viitat, Pahapuron lenkillä vihreät maalimerkit
Tapahtumat	<p>Vuoden 2017 tapahtumat:</p> <p>20.5. Kesäkauden avajaiset</p> <p>17.6. Nuku yö ulkona –tapahtuma</p> <p>23.6. Juhannuskokko</p> <p>28.6. Suomen luonnonpäivä</p> <p>26.8. Metsäpeuranmaan laulu</p> <p>9.9. Polkujuoksukisa</p> <p>7.-8.10 Shamaanirumpukurssi</p>

Taulukko 3. Liikenneyhteydet ja yrityspalvelut (elokuu 2017)	
Lähin keskus	Kivijärven, Kinnulan ja Perhon taajamista 20-25 kilometrin matka Koirasalmen luontotuvalle.
Parkkipaikat	<ul style="list-style-type: none"> • Koirasalmi (Koirasalmentie 1220, Kivijärvi) • Huttukangas (Koirasalmentie, Kivijärvi)

	<ul style="list-style-type: none"> • Heikinlampi (<i>Koirasalmentie, Kivijärvi</i>) • Risuperä (<i>Perhontie, Kivijärvi</i>) • Sysilampi (<i>Sysilammentie 771, Perho</i>) • Erijärvi (<i>Salamajärventie, Perho</i>) • Koirajokivarsi (<i>Perhontie, Kinnula</i>)
Julkinen liikenneyhteys	<p>Linja-autolla</p> <ul style="list-style-type: none"> • Jyväskylän suunnasta Kivijärvelle, Perhoon ja Perhon Möttöseen (n. 20-22 kilometrin päähän Koirasalmesta) • Kokkolan suunnasta Perhoon ja Perhon Möttöseen (n.20-22 kilometrin päähän Koirasalmesta) <ul style="list-style-type: none"> • Kouluaikoina Perhosta ja Kinnulasta pääsee bussilla Salamajärven kylään, pysäkiltä noin 2 kilometriä puistoon <p><i>Reitit ja aikataulut www.matka.fi</i></p>
Majoitus	<p>Hannunkiven lomakylä</p> <p>Lomarengas</p> <ul style="list-style-type: none"> • Ahvenlampi ERÄKÄMPPÄ • Kaunislampi ERÄKÄMPPÄ <p>Luonnollisesti M&M</p> <ul style="list-style-type: none"> • Majoitusta, asuntovaunupaikkoja, Sysilammen kämppä
Ruokapalvelut	<p>Hannunkiven lomakylä</p> <ul style="list-style-type: none"> • Kahvila <p>Luonnollisesti M&M</p> <ul style="list-style-type: none"> • Kahvila, tilausruokailut <p>Luontopalvelu Erätaival</p> <ul style="list-style-type: none"> • Maastoruokailut <p>Pikku Peura Ky</p> <ul style="list-style-type: none"> • Ruokailu- ja ravintolapalvelut Metsäpeuranmaan opastuskeskuksesta (Kinnulantie 695, 69450 Ylilesti) <p>Sirkka Experience</p> <ul style="list-style-type: none"> • Maastoruokailut
Opastetut retket	<p>Adventure by Design</p> <ul style="list-style-type: none"> • Vaellus-, hiihto-, lumikenkäily- ja valokuvausretket <p>Ekointernet Oy</p> <ul style="list-style-type: none"> • GPS-opastettujen retkien suunnittelu ja järjestely yhteistyössä paikallisten majoitus- ja ruokapalveluyrittäjien kanssa <p>Erä- ja luontopalvelut Hyväntähen</p> <ul style="list-style-type: none"> • Hiihto-, koskenlasku-, lumikenkäily-, melonta-, metsästys-, patikointi- ja teemaretket sekä luontoretket kansallispuistoon

	<p>Husky Forest</p> <ul style="list-style-type: none"> • Koiravaljakko-, kalastus- ja metsästysretket <p>Luonnollisesti M&M</p> <ul style="list-style-type: none"> • Kalastus-, lumikenkäily-, metsästys-, patikointi- ja sienestysretket <p>Luontopalvelu Erätaival</p> <ul style="list-style-type: none"> • Patikointi-, lumikenkäily-, ja sienestysretket <p>Sammalsielu</p> <ul style="list-style-type: none"> • Patikointi- ja teemaretket, hiljentyminen, luonto- ja työhyvinvointi <p>Sirkka Experience</p> <ul style="list-style-type: none"> • Patikointi-, melonta- ja lumikenkäilyretket <p>Tietön Taival Oy</p> <ul style="list-style-type: none"> • Patikointi-, pyöräily-, melonta-, kalastus-, hiihto-, lumikenkäily ja teemaretket sekä ohjelmapalvelut <p>Versona Oy</p> <ul style="list-style-type: none"> • Hiihto-, lumikenkäily-, melonta-, patikointi-, pyöräily-, retkiuinti- ja potkukelkkaretket
Välinevuokraus	<p>Luonnollisesti M&M</p> <ul style="list-style-type: none"> • Soutuveneet, kanootit, lumikengät, potkukelkat, metsäsukset <p>Sirkka Experience</p> <ul style="list-style-type: none"> • Retkeilyvälinevuokraus <p>Tietön Taival Oy</p> <ul style="list-style-type: none"> • Kanootit, pyörät, lumikengät ja sukset <p>Versona Oy</p> <ul style="list-style-type: none"> • Polkupyörät (Fatbike), potkukelkat ja lumikengät
Muut palvelut	<p>Erä- ja luontopalvelut Hyväntähen</p> <ul style="list-style-type: none"> • Leirikoulu ja luontokoulu <p>Hannunkiven lomakylä</p> <ul style="list-style-type: none"> • Matkailuinfo <p>Luonnollisesti M&M</p> <ul style="list-style-type: none"> • Kokouspalvelut, leirikoulut, tyky-päivät <p>Luontopalvelu Erätaival</p> <ul style="list-style-type: none"> • Villiyrtti- ja retkeilykurssit <p>Sirkka Experience</p> <ul style="list-style-type: none"> • Luontokuvauspalvelut <p>Tietön Taival Oy</p> <ul style="list-style-type: none"> • Erätaito-, eräturvallisuus- ja kädentaitokurssit <p>Versona Oy</p> <ul style="list-style-type: none"> • Kokouspalvelut, yritysvalmennus, TYHY-palvelut luonnossa

2.1 Reittiluokitus

Reittiluokittelu tehtiin Salamajärven Pahapuron lenkillä 17.7.2017. Pahapuron lenkki on vaativuudeltaan keskitasoa. Maastossa ei juuri ole vaativia nousuja tai laskuja, mutta polut ovat paikoin pieniä ja pinnoiltaan kivisiä ja juurakkoisia. Reitin varrella on myös suo-osuuksia, joilla kulku tapahtuu pitkospuita pitkin. Pitkokset ovat osittain huonokuntoisia, mikä vaikeuttaa kulkua. Reitin tekee vaativammaksi myös sen pituus, sillä matkan varrella ei juuri ole tauko- tai levähdyspaikkoja. Vihreät maalimerkit ohjaavat kulkua ja niiden lisäksi polulla on myös joitakin viittoja.

2.2 Erotustekijät ja erityispiirteet

Työpajassa listattiin kohteen erotustekijät ja erityispiirteet, joita voisi käyttää kohteen markkinoinnissa ja kehittämisessä.

Salamajärven kansallispuiston nähdään erottuvan muista kaltaisistaan erityisesti maastonsa ja luontonsa ansiosta. Alueen maasto on vaihtelevaa: muun muassa suoerämaata, pirunpelltoja, hillamaastoja sekä lähteitä ja puroja arvostetaan suuresti. Lisäksi Salamanperän luonnonpuisto, jolla myös Pahapuron lenkki osittain kulkee, vie kävijänsä koskemattomaan ja monipuoliseen luontoympäristöön. Kansallispuiston maasto tarjoaa siis hyvin moninaisia vaellusmahdollisuuksia kävijälleen. Reiteillä pääsee nauttimaan rauhallisesta ja hiljaisesta luonnosta ja hyvällä tuurilla retkellä saattaa jopa nähdä metsän asukkaita, kuten metsäpeuroja.

- Vaellusmahdollisuudet
- Maaston vaihtelevuus
- Suoerämaa
- Pirunpellot
- Hillamaastot
- Lähteet

- Puro (Kangasjärven pohjoispuolella)
- Koirasalmen kannas
- Luonnonpuisto reitillä
- Eläimet, kuten metsäpeurat, ahmat, sudet, ilvekset
- Hiljaisuus
- Koirasalmen kämppäkartanon palvelut (majoitus, ruokapalvelut, välinevuokraus)
- Kääpätutkimus (Jyväskylän yliopiston tutkimus)
- Suoniittylato ja siihen liittyvät tarinat
- Tervahauta oppaineen
- Tervapirtti
- Esteetön varauskota sekä laituri



Kuva 2 Salamanperän luonnonpuistossa maasto on luonnontilaista



Kuva 3 Salamajärven kansallispuistossa saattaa nähdä myös eläimiä

Luonnon lisäksi erityisinä pidettiin Salamajärven kansallispuiston nähtävyyksiä ja Koirasalmen luontotuvan palveluita. Luontotuvalla on mahdollisuus huonemajoitukseen ja tarjolla on sauna, ruokapalveluita sekä välinevuokrausta. Koirajärven rannasta löytyy myös esteetön varauskoti ja laituri.



Kuva 4 Koirasalmen uudet, kesäkaudelle 2017 valmistuneet, majoitustilat

Pahapuron lenkin varrella on myös useita ainutlaatuisia nähtävyyksiä. Reitillä on muun muassa suoniittylato sekä tervahauta ja tervapirtti. Ne kertovat alueen historiasta, esimerkiksi tervanpolttoperinteestä. Lisäksi Jyväskylän yliopiston tekemä kääpätutkimus nähtiin kansallispuiston muista erottavana tekijänä.



Kuva 5 Suoniittylato Pahapuron lenkin varrella

2.3 Päänähtävyydet

Alueella sijaitsevia nähtävyyksiä ja erityisiä kohteita voidaan käyttää esimerkiksi reitin markkinoinnissa:

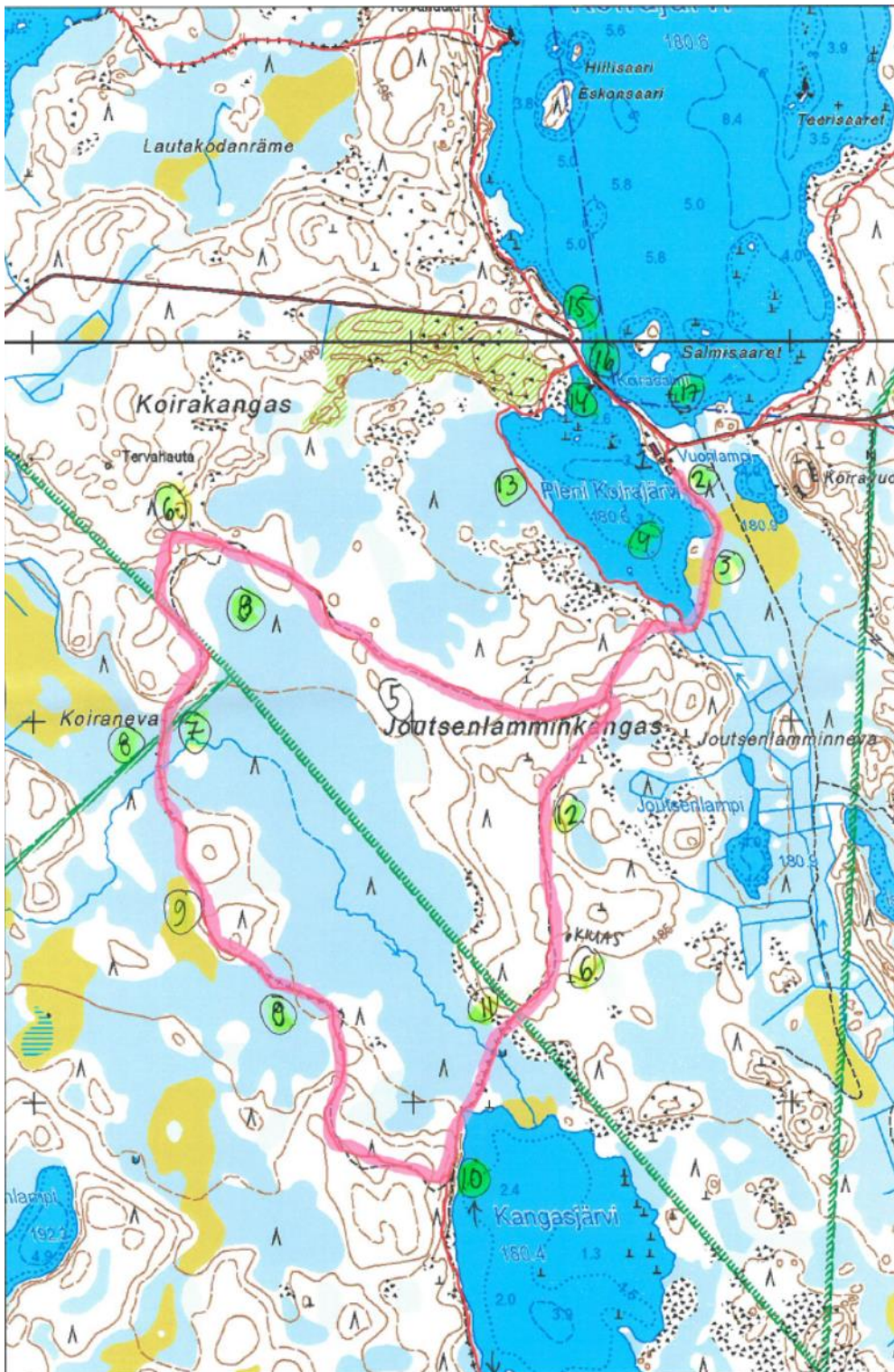
Pahapuron lenkki:

1. Koirasalmen luontotuvalla hienot auringonnousut ja -laskut, revontulet, kuu
2. Koirasalmen sauna

3. Karpalosuo, linnunlaulukonsertti ja näköala Koiravuorelle
4. Pieni Koirajärvi
5. Kotka, ahma, ilves, susi ja peura liikkuvat alueella
6. Tervapirtin kiuas polun vieressä ja tervahaudat kauempana metsässä
7. Suoniittylato
8. Useita peuran polkuja maastossa
9. Salamanperän luonnonpuisto ja aarniometsä
10. Kirkkokivi, talas, vanha venevaja ja kaunispuro. Sijaitsevat reitin lähellä
11. Pirunpelto, pitkospuut

Vasan polku:

1. Koirasalmen luontotupa
2. Koirasalmen sauna
3. Karpalosuo, linnunlaulukonsertti ja näköala Koiravuorelle
4. Pieni Koirajärvi
14. Tupasvilla, suokasvillisuus, tuoksu
15. Kota ja nuotiopaikka
- 16 Itikaton Koirasalmi
17. Taimenen uistelu



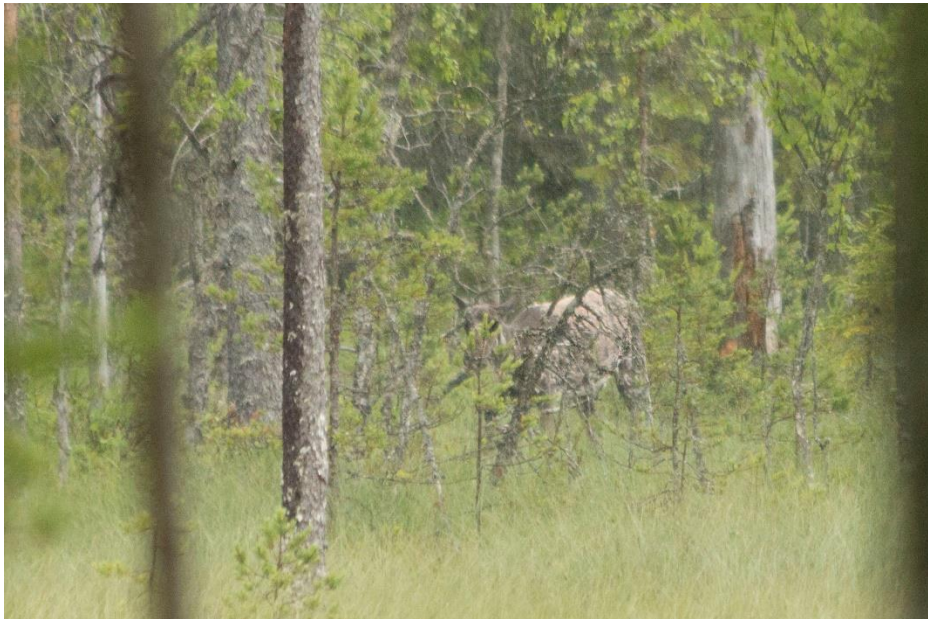
Kuva 6 Päänähtävyydet kartalla



Kuva 7 Koirasalmen luontotuvalta näkee upeita auringonlaskuja ja -nousuja



Kuva 8 Rantasauna Koirasalmessa



Kuva 9 Metsäpeura on Salamajärven kansallispuiston tunnuseläin

3 Kehittämistarpeet

Kehittämistarpeita on koottu monesta eri lähteestä. Niitä nousi esiin työpajassa, kohteessa vieraillessa tehtiin muutamia huomioita ja kanssaretkeilijöiden kommentit kirjoitettiin ylös. Tarpeet on eroteltu eri alaotsikoiden alle sen mukaan, koskevatko ne Pahapuron lenkkiä vai Salamajärven kansallispuistoa ylipäätään. Lisäksi on pohdittu potentiaalisia kohderyhmiä kansallispuistolle ja aktiviteetteja, joiden profiilia voitaisiin nostaa perinteisen vaelluksen rinnalla.

3.1 Pahapuron lenkki

Taulukkoon 4 on koottu Pahapuron lenkkiä koskevat kehittämistarpeet.

Taulukko 4 Kehittämisen tavoitteet ja keinot	
1. Palvelurakenteet	
Kehittämistarve	Keinot
Taukopaikat	1-2 selkeää taukopaikkaa polun varrelle <ul style="list-style-type: none"> • Kangasjärven rantaan
2. Opastusviestintä	
Kehittämistarve	Keinot
Oikeinkirjoitus	Kirjoitusasujen yhtenäistäminen <ul style="list-style-type: none"> • Pahanpuron → Pahapuron
Etäisyysmerkinnät	Kaiverrettava viittoihin
Pahapuron lenkin ja Vasan kierroksen erkakemiskohta Koirajärven eteläpäässä	Viitta risteykseen Vasan kierrokselle
Poikkeukselliset säännöt luonnonpuiston alueella	Kansallispuiston ja luonnonpuiston ero selitettävä jossakin kävijälle <ul style="list-style-type: none"> • luontoon.fi • OutdoorActive • Fyysiset opasteet kansallispuistossa tai reitillä
Esitteen kartta epäselvä	Siirrettävä kota- ja tulipaikkaikonit Pahapuron lenkin päältä
Infotaulut	Tällä hetkellä ainakin niittysuoladolla, voisi olla myös <ul style="list-style-type: none"> • Kasvillisuudesta • Eläimistä • Tervapirtin kiukaalla • Kangasjärven rannan kirkkokivellä
Kiertosuunta	Myötäpäivään vai molempiin suuntiin
3. Saavutettavuus	
Kehittämistarve	Keinot
Reittiluokittelut	Hankkeen tekemä reittiluokittelu <ul style="list-style-type: none"> → OutdoorActive → luontoon.fi
4. Muut	
Kehittämistarve	Keinot
Heikko nettiyhteys	

Reitin rakenteet ovat muutoin hyvässä kunnossa, mutta pitkospuut kaipaavat paikoin korjaamista. Lisäksi reitti kaipaisi lisää taukopaikkoja. Yksi tai kaksi selkeää taukopaikkaa, joilla

pääsee istahtamaan alas ja mahdollisesti vaikkapa nauttimaan eväät, riittäisi hyvin. Esimerkiksi Kangasjärven ranta olisi oiva paikka penkeille.

Pahapuron lenkillä on useita eri kirjoitusasuja. Pahapuron lenkistä on edellä mainittua muotoa sekä muotoa ”Pahanpuron lenkki”. Kaikissa opasteissa ja viitoissa tulisikin olla yhtenäiset kirjoitusasut, joten väärät versiot reittien nimistä tulisi korjata oikeiksi. Tämän lisäksi monista reittiopasteista puuttuu etäisyydet. Nämä olisivat kuitenkin toivottavia, jotta retkeilijä tietää esimerkiksi kesken reitin, kuinka paljon matkaa on vielä kuljettavana.



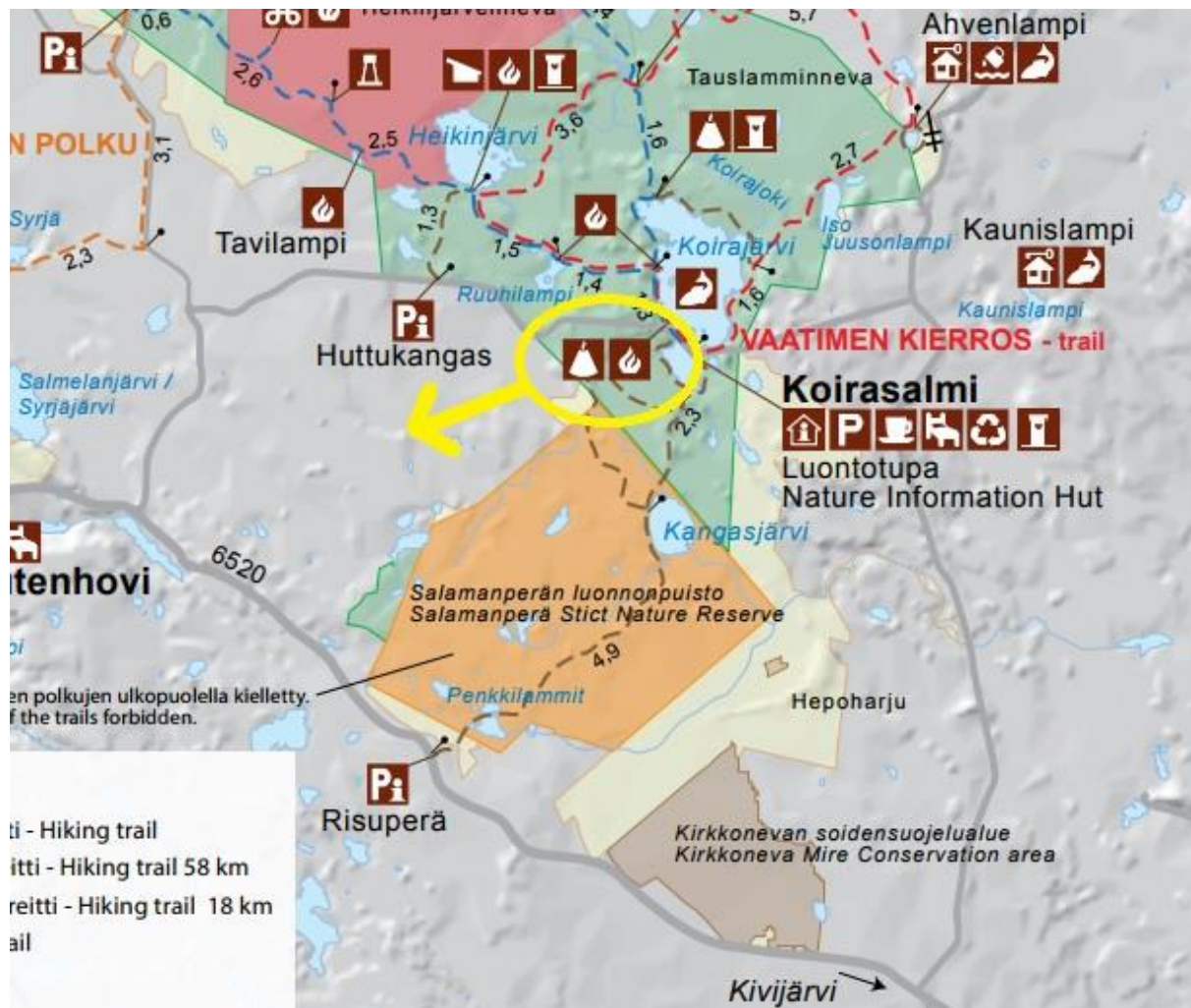
Kuva 10 Oikeinkirjoitus tulisi tarkistaa ja etäisyydet lisätä

Vasan kierros kulkee vähän matkaa samaan suuntaan Pahapuron lenkin kanssa. Vaikka maamerkit osoittavatkin risteyskohdassa sen, että Vasan kierros jatkaa Pienen Koirajärven kiertämistä, reittien erkanemiskohta kaipaisi kuitenkin opasteen. On hyvä, että reitillä on merkitty selkeästi kansallispuistoalueen vaihtuminen luonnonpuistoksi ja toisinpäin. Olisi kuitenkin myös hyvä selventää retkeilijälle, mitä eroa näillä kahdella on. Luontoon.fi-sivulla kerro-

taan, että luonnonpuistossa kulkeminen on sallittua ainoastaan merkityllä polulla. Myös esimerkiksi kasvillisuuden luonnontilaisuudesta ja luonnonsuojelusta voisi kertoa jossakin. Kanavia tämän kertomiseen voisivat olla esimerkiksi luontoon.fi ja Pahapuron lenkin reittikuvaus OutdoorActivessa. Myös fyysinen opastaulu esimerkiksi lähtöpisteessä voisi toimia.

Reitin varrelle voitaisiin myös lisätä infotauluja kertomaan eri ilmiöistä ja nähtävyyksistä. Polun lähistöllä on esimerkiksi tervapirtin kiuas. Se ei ole aivan polulla, joten polun vieressä voisi olla opaste kiukaalle ja infotaulu, jossa kerrottaisiin muinaisesta tervanpolttoperinteestä. Muut infotaulut voisivat kertoa esimerkiksi Kangasjärven rannalla olevista kirkkokivistä ja alueen kasveista ja eläimistä.

Metsähallituksen oppaan kartassa Pahapuron lenkin päällä olevat kota- ja tulipaikkaikonit saattavat nopealla vilkaisulla antaa olettaa kohteiden olevan juuri kyseisellä reitillä. Ne olisivatkin hyvä siirtää tästä hieman kauemmas, sillä kotaa tai tulipaikkaahan ei Pahapuron lenkiltä löydy. Näin vältetään pettymyksiltä ja väärinkäsityksiltä.



Kuva 11 Ikonit tulisi siirtää

3.2 Salamajärven kansallispuisto

Palvelurakenteet Salamajärven kansallispuistossa ja Koirasalmen luontotuvalla ovat hyvät. Erityisesti Koirasalmen majoitustiloja ja saunaa on kehuttu suuresti. Ainoa rakenteisiin liittyvä kehitysehdotus liittyi tulipaikkojen määrän ja niitä toivottiinkin lisää. Erityisesti Koirasalmen luontotuvan uusia majoitustiloja ja rannassa olevaa saunaa on kehuttu.

Taulukko 4 Kehittämisen tavoitteet ja keinot	
1. Palvelurakenteet	
Kehittämistarve	Keinot
Vähän tulipaikkoja	
2. Toimijayhteistyö	
Kehittämistarve	Keinot
Euroopan kaukovaellusreitistö alueella	E6 (E19) patikointireittien yhdistäminen alueen reitteihin tai kansallispuistoon
Yritysyhteistyö	Yritysyhteistyö → Reittien mainostus
3. Opastusviestintä	
Kehittämistarve	Keinot
Reittien lähtöpaikka	Selkeyttä opasteilla
Palveluiden näkyvyys	Näkyvyyden parantaminen opasteilla <ul style="list-style-type: none"> • Kioski • Huussit
Kansallispuiston aluemerkin puuttuminen	Lisätään alkuun
Olet tässä –merkinnät	Lisätään karttaopasteisiin esimerkiksi tarroilla
Opasteet päälähestymisteiltä	Perille ja pois kansallispuistosta <ul style="list-style-type: none"> • Viitasaari – Kinnulantie • Kinnula • Kivijärvi • Perho (erityisesti liikenneympyrä) • Karstula • 13-tie
Koirasalmen puuttuminen navigaattorikartoista	Tuvan koordinaatit <ul style="list-style-type: none"> • luontoon.fi • OutdoorActive Tomtom-kartan päivitys

4. Saavutettavuus	
Kehittämistarve	Keinot
Reittiluokittelut	Tehdään ja jaetaan <ul style="list-style-type: none"> • luontoon.fi • OutdoorActive • Fyysiset opasteet
Esteettömyys	Esteetön reitti
Teiden kunto	Yhteydenotto tienomistajiin ja/tai valtiolle
5. Markkinointi	
Kehittämistarve	Keinot
Markkinointi	Markkinointi monipuolisena retkeilykohteena, sopii perheille mutta on myös haastetta

Työpajassa kannatusta sai ajatus siitä, että Salamajärven patikointireitit yhdistettäisiin osaksi Euroopan kaukovaellusreittiä E6. Sen Suomen osuus alkaa Kilpisjärveltä ja päättyy Turkuun. Toivottiin myös, että yritys yhteistyön avulla reittien mainostukselle ja imagolle saataisiin lisää tehoa.

Opastusviestinnän osalta nousi useita eri kehittämistarpeita. Kansallispuiston opasteet valtateiden varsilla kaipaavat parantamista. Päälähestymisteiltä, kuten Kinnulasta, Kivijärveltä, Perhosta, Karstulasta, tieltä 13 ja Viitasaaren suunnasta Kinnulantietä pitkin tultaessa opasteet ovat puutteellisia ja niitä on liian vähän. Esimerkiksi Perhon liikenneympyrään tarvittaisiin kansallispuiston opaste, sillä turistit usein eksyvät Kivijärven kylään kansallispuistoa etsiessään. Opasteita tarvitaan lisäksi kansallispuiston alueelta pois päin valtateille. Navigaattorit eivät myöskään löydä Koirasalmen luontotuvan osoitetta, joten olisi tärkeää lisätä osoitteen lisäksi myös tuvan koordinaatit luontoon.fi-sivulle.

Koirasalmissa palveluiden ja reittien näkyvyyttä voisi parantaa. Tällä hetkellä on hieman epäselvää, mistä reitit (kuten Pahapuron lenkki ja Vasan kierros) lähtevät. Myös esimerkiksi

huussit ja kioski voisivat olla paremmin näkyviä heti parkkipaikalta tullessa. Kulkemista helpottamaan voisi myös lisätä kiinteisiin opastekarttoihin ”olet tässä”-merkkintöjä.

Luontoon.fi-sivuilla ei ole kerrottu reittien vaativuuksia. Nämä tiedot auttaisivat retkeilijää reitin valinnassa ja reissun suunnittelussa. Reiteillä tulee siis tehdä reittiluokittelut ja viedä tieto myös nettiin sekä luontoon.fi-sivulle että OutdoorActive-portaaliin.

Koirasalmen luontotuvan alue sopii myös liikuntarajoitteisille kävijöille, mutta täysin esteettöntä reittiä ei kansallispuistossa kuitenkaan ole. Saavutettavuuden suhteen toivottiinkin, että esteettömyys huomioitaisiin entistäkin paremmin.

Lisäksi toivottiin, että perille vievien teiden kuntoa parannettaisiin. Tätä ei kuitenkaan Metsähallitus yksin pysty korjaamaan vaan asia täytyisi hoitaa tienomistajien kanssa, olivat ne sitten yksityisiä tai valtion omistuksessa olevia teitä.

Markkinoinnin osalta toivottiin kansallispuiston parempaa ja näkyvämpää markkinointia. Olisi erittäin tärkeää, että markkinoinnissa tuotaisiin esille varsinkin kohteen monipuolisuus eli se, että Salamajärveltä löytyy haasteita retkeilijälle, mutta myös lapsillekin sopivia reittejä.

Ei ainoastaan kansallispuistoa vaan myös Koirasalmen palveluita ja ympäristöä tulisi markkinoida enemmän. Työpajassa esitettiin, että sieltä saisi hienoa kuvamateriaalia markkinointikäyttöön. Muun muassa auringonnousut ja –laskut, revontulet ja täysikuu ilmiöinä kannattaa hyödyntää ja taltioida. Kuvien lisäksi esimerkiksi timelapse eli ajastettu kuvaus illasta aamuun voisi olla vaikuttava ja houkutteleva.

Kokemamme perusteella Koirasalmen luontotuvalla nettiyhteys toimii hyvin, mutta reiteillä ei niinkään. Nettiyhteyden toimivuus takaisi retkeilijöiden aktiivisuuden sosiaalisessa mediassa. Kun kävijät jakavat kuviaan ja videoita esimerkiksi tietyistä nähtävyyksistä sosiaaliseen mediaan, kohde ikään kuin markkinoi itse itseään. Tästä syystä verkkoyhteyden toimiminen on tärkeää.

3.3 Kohderyhmät

Salamajärven kansallispuistossa on monipuolisia reittejä, joten se sopii myös lasten kanssa vierailtavaksi. Erityisesti lapsille suunnattu 1.5 kilometrin mittainen luontopolku esittelee monipuolista luontoa ja tutustuttaa lapset keijukaisten ja menninkäisten asuinseutuihin. Myös 2.3 kilometrin mittainen Vasan polku sopii lapsiperheille.

- Patikoijat
- Vaeltajat
- Valokuvaajat
- Lapsiperheet
- Kalastajat

Kansallispuistossa liikkuu paljon lintuja ja eläimiä, joten se on hieno kohde myös valokuvauksen kannalta. Monipuolinen luonto ja kasvisto tarjoavat paljon kuvattavaa eläinten rinnalla.

Salamajärvi on oiva kohde myös vesilläliikkuville. Erityisesti Koirajärveen istutetut järvitaimet ja siiat houkuttelevat kalastajia. Tämän lisäksi vesillä on mahdollista myös meloa ja uida.

3.4 Aktiviteetit

Vaelluksen lisäksi Salamajärven kansallispuistossa on mahdollista harrastaa myös monia muita aktiviteetteja. Puitteet kansallispuiston alueella ovat mainiot esimerkiksi kalastukseen. Isoon Koirajärveen istutetaan järvitaimea ja siian poikasia. Kalastaminen Koirajärven kalastusalueella edellyttää kohdekohtaisen kalastusluvan hankkimisen, mutta muilla kansallispuiston vesillä saa onkia ja pilkkiä jokamiehenoikeuksien mukaisesti. Viehekalastus on kuitenkin kiellettyä ja Salamanperän luonnonpuiston vesillä ei luonnonsuojelusta johtuen saa myöskään pilkkiä tai onkia. Kalastusretkiä on mahdollisuus toteuttaa niin itsenäisesti kuin ohjattunakin.

- Vaellus
- Kalastus
- Hiihto
- Lintujen tarkkailu
- Lumikenkäily
- Marjastus
- Sienestys
- Uinti

Jokamiehen oikeuksien ansiosta alueella voi myös marjastaa ja sienestää. Kangasmaastossa kasvaa mustikoita ja puolukoita, ja neuvoilla puolestaan lakkaa ja karpaloo. Myös maastopyöräily kansallispuistossa on sallittua rajoitusosia lukuun ottamatta. On kuitenkin suositeltavaa pysyä erottuvilla poluilla. Salamanperän luonnonpuistossa marjastus, sienestys ja polulta poikkeaminen ei ole sallittua.

Kansallispuiston alueella ei ole virallista uimarantaa, mutta Koirasalmen luontotuvalla on laiturit ja kotilaavulla hiekkapohjainen ranta, joten uimaankin halutessaan pääsee. Salamajärven vähäpuustoiset nevat ja lumiset kangasmetsät sopivat myös hyvin hiihtämiseen ja lumikenkäilyyn. Ylläpidettyjä latuja ei ole, mutta omien latujen avaaminen on sallittua.

Salamajärvellä voi tarkkailla myös erilaisten lintujen elämää. Esimerkiksi Heikinjärvennevan laidalla olevasta luontotornista voi nähdä muun muassa kahlaajia, kurkia, metsähanhia ja laulujoutsenia.

Lähteet

<http://www.luontoon.fi/salamajarvi>

