



# Vaarunvuoren retkeilykäytön kehittämissuunnitelma

Suvi-Tuulia Leinonen, Mirva Leppälä  
# Keski-Suomen retkeilyreitit maailmankartalle



Euroopan maaseudun  
kehittämisen maatalousrahasto:  
Eurooppa investoi maaseutualueisiin



Elinkeino-, liikenne- ja  
ympäristökeskus



METSÄHALLITUS

**jamk.fi**

Jyväskylän ammattikorkeakoulu

[www.aitomaaseutu.fi/retkeilyks](http://www.aitomaaseutu.fi/retkeilyks)

# SISÄLTÖ

1	Tausta .....	3
1.1	Esittelymateriaalit .....	3
2	Menetelmät .....	3
2.1	Työpaja .....	3
2.2	Haastattelut.....	4
2.3	Reittiluokittelu.....	5
3	Tulokset .....	5
3.1	Nykytila.....	5
3.2	Reittiluokittelu.....	6
3.3	Erotustekijät ja erityispiirteet .....	8
3.4	Päänähtävyydet.....	11
3.5	Tarinat .....	13
4	Kehittämistarpeet.....	14
4.1	Palvelurakenteet .....	16
4.2	Toimijayhteistyö.....	16
4.3	Opastusviestintä.....	17
4.4	Saavutettavuus.....	17
4.5	Maisemanhoito .....	18

4.6	Markkinointi .....	19
4.7	Kohderyhmät.....	19
4.8	Aktiviteetit.....	19
	Lähteet .....	21

## KUVAT

Kuva 1	Kartta Vaarunvuorten reitistä .....	4
Kuva 2	Kivikkoista polkua. Kuva Marjo Nevalainen. Vanhaa tienpohjaa. Kuva Elina Lamminaho .....	7
Kuva 3	Vaarunvuoret vastarannalta katsottuna. Kuva Elina Lamminaho .....	9
Kuva 4	Lammenrannalla. Kuva Elina Lamminaho .....	10
Kuva 5	Hotspot-kartta.....	12
Kuva 6	Hotspot kartta vuorijalavalehdon sijainnista.....	13
Kuva 7	Puuvajan ympäristön roskaisuus. Kuva: Elina Lamminaho.....	16
Kuva 8	Kyltti reitillä. Kuva Elina Lamminaho .....	17
Kuva 9	Maiseman eteen kasvavien puiden karsinta. Kuva: Elina Lamminaho .....	18
Kuva 10	Retkeilijät. Kuva Marjo Nevalainen .....	20

**Kannen kuva: Päijänne –maisemaa Vaarunvuorella. #Keski-Suomen retkeilyreitit maailmankartalle –hankkeen kuva-pankki, Elina Lamminaho. [www.aitomaaseutu.fi/retkeilyks](http://www.aitomaaseutu.fi/retkeilyks).**

*Selvitys on laadittu osana #Keski-Suomen retkeilyreitit maailmankartalle –hanketta. Hankkeen toteutusta koordinoi Jyväskylän ammattikorkeakoulu ja osatoteuttaja Metsähallituksen luontopalvelut. Hanketta rahoitti Keski-Suomen ELY-keskus maaseudun kehittämisen maatalousrahastosta.*

*Lisätietoa hankkeesta [www.aitomaaseutu.fi/hankkeet/retkeilyks](http://www.aitomaaseutu.fi/hankkeet/retkeilyks)*

# 1 Tausta

Nyt käsillä oleva selvitys käsittelee Vaarunvuorten patikointireittiä, sen nykytilaa ja kehittämistarpeita. Vaarunvuorten rengasreitti on neljä kilometriä, johon lisäksi on käveltävissä Vanha Vaaruntie, joka laskeutuu Korospohjaan ja jota pitkin palataan takaisin vuoren päälle. Kokonaisuudesta tulee tällöin käveltävää 6 km. Patikkareitti on helppohko, jolloin reitti sopii hyvin esimerkiksi lapsiperheille.

## 1.1 Esittelymateriaalit

#Keski-Suomen retkeilyreitit maailmankartalle –hankkeessa tuotetut materiaalit: esitteitä, reittikuvauksia Outdoors Finland –portaaliin sekä Outdoor Active –portaaliin (suomi, englanti). Esittelymateriaalit on koostettu hankkeen verkkosivulle, mistä ne ovat kaikkien vapaasti hyödynnettävissä: [www.aitomaaseutu.fi/esittelymateriaalit](http://www.aitomaaseutu.fi/esittelymateriaalit). Lisäksi sivustolta löytyy lukuisia videoita ja kuvia vapaaseen käyttöön.

# 2 Menetelmät

## 2.1 Työpaja

Keski-Suomen vuoret –työpaja pidettiin 5.6.2017 Villa Jääskelässä. Työpajaan osallistujia oli yksitoista. Pajassa koottiin näkemyksiä ja kokemuksia reiteiltä, niiden ominaispiirteitä, vahvuuksia, tarinoita, erityispiirteitä, sekä kehittämiskohteita. Pajassa käsiteltiin sekä Vaarunvuorten että Kanavuoren patikkareittejä.





Kuva 1 Kartta Vaarunvuorten reitistä

## 2.2 Haastattelut

Haastatteluun sopivia henkilöitä kysyttiin työpajaan osallistuneilta. Haastatteluita tehtiin yksi. Haastattelulle lähetettiin kysymykset etukäteen sähköpostilla, jotta hän ehtii tutustua niihin ennen varsinaista haastattelua. Haastattelun tarkoituksena oli kerätä tietoa ja tarinoita hankkeen tuotteistamistyötä varten. Haastattelussa tiedusteltiin haastateltavan taustaa ja suhdetta luontoalueeseen. Kysyttiin myös alueen historiasta ja nykytilasta sekä paikallisista erityispiirteistä ja tarinoista. Lopuksi kysyttiin miten haastateltava arvioisi alueen tulevaisuuden näkymät ja mitä toiveita hänellä on reittiä ajatellen.

## 2.3 Reittiluokittelu

Kaikki hankkeeseen valitut reitit luokiteltiin käyttäen Outdoors Finland- katto-ohjelman reittiluokittelua, joka ottaa kattavasti huomioon reitin ominaispiirteet, vaativuudet, sekä erilaiset aistikokemukset. Lisäksi reittiluokittelun yhteydessä reitin GPS-jälki taltioitiin ja reitin haastavuus GPS-jälkeen (helppo, keskivaativa, vaativa).

## 3 Tulokset

### 3.1 Nykytila

Alueen nykytilaa kartoitettiin etsimällä tietoa luontoon.fi-sivustolta sekä maastohavainnoin. Tiedot koottiin nykytila-taulukkoon. Vaarunvuorten alue (604 hehtaaria) on Natura 2000- aluetta.

<b>Taulukko 1. Kohteen palvelut ja niiden ylläpito</b>			
<b>Palvelu</b>	<b>Kapasiteetti</b>	<b>Ylläpito</b>	<b>Kunto</b>
<b>Luontopolku</b>	noin 6 km. 4km rengas + reitti rantaan ja takaisin 2 km,	Metsähallitus	hyvä
<b>Tulentekopaikat</b>	1 nuotiopaikka, puuvaja epäsiisti (roskia)	Metsähallitus	hyvä
<b>Käymälät</b>	1 kuivakäymälä puuliiterin vieressä tulentekopaikalla	Metsähallitus	hyvä
<b>Jätehuolto</b>	-	retkeilijän vastuu	
<b>Juomavesi</b>	ei ole – omat mukaan		

<b>Taulukko 2. Kohteen opastusviestinnän kanavat</b>	
<b>Retkeilyneuvonta</b>	Seitsemisen luontokeskus
<b>Verkkosivustot</b>	luontoon.fi
<b>Karttapalvelu</b>	luontoon.fi, Karttakeskus
<b>Sosiaalinen media</b>	Virallista some-sivustoa ei ole, mutta kohteesta löytyy tietoa useista eri blogeista

<b>Maasto-opasteet</b>	Paikalle hyvät opasteet. Lähtöpaikalla kartta, reitillä viitoitukset nuotiopaikalle, näköalapaikalle ja rantaan. Polku on selkeä.
------------------------	---

<b>Taulukko 3. Liikenneyhteydet ja yrityspalvelut</b>	
<b>Lähin keskus</b>	Korpilahti 14 km, Kauppa Putkilahden kylällä 6 km
<b>Parkkipaikat</b>	Reitin alkupisteessä, Vespuolentie nro 610.
<b>Julkinen liikenneyhteys</b>	Linja-autoreitti – lähin pysäkki Korpilahdella
<b>Vesiliikenne</b>	omatoiminen, Korospohjan rantautumispaikka -sora
<b>Majoitus</b>	Kotajärven vuokrakämpä
<b>Opastetut retket</b>	<ul style="list-style-type: none"> <li>• <a href="#">Erä- ja luontopalvelut Hyväntähen</a> (hyvanta-hen.fi) <ul style="list-style-type: none"> <li>○ Hiihto-, koskenlasku-, lumikenkäily-, melonta-, metsästys-, patikointi-, teema- sekä luontoretket</li> <li>○ Välinevuokraus: kajakit, kanootit, sukset, ahkiot, majoitteet ja telttasauna</li> <li>○ Maastoruokailut</li> <li>○ Kuljetuspalvelut: melontareissujen siirtymäkuljetukset</li> <li>○ Laavu tai telttamajoitus</li> <li>○ Leirikoulu ja luontokoulu</li> </ul> </li> </ul>
<b>Välinevuokraus</b>	Erä- ja luontopalvelut Hyväntähen

### 3.2 Reittiluokittelu

Vaarunvuorten patikkareitti alkaa parkkipaikalta. Alkutaival voi olla meluisa viereisen tien vuoksi, mutta metsään sisemmälle päästessä melu häviää. Kiertosuunta Vaarunvuorilla on myötäpäivään, reitillä kuljetaan samaa reittiä satamassa poikkeamisen verran, sekä pieni osuus reitin alussa ja lopussa. Patikkareitin pituus on noin kuusi kilometriä ja se on merkitty sinisin maalimerkein. Reitti on helpohko kulultaan mäkisyydestä huolimatta, paria haasteellisempaa kohtaa lukuun ottamatta. Alkureitistä polku on juurakkoista ja kivistä mutta melko

helppoa polkua, maasto muuttuu lammenrantaa ja nuotiopaikkaa lähestyessä hieman soiseksi, kosteikolla on pitkospuita. Nuotiopaikalta satamaan jatkaessa kävellään helppoa ja leveää vanhaa tiepohjaa joka on suhteellisen jyrkkä, mutta tien ollessa vanhaa tasattua autotietä, sitä on helppoa kävellä. Tien lopussa siirtyessä polulle joka vie satamaan on vaativa jyrkkä polku, jota pitkin myös palataan takaisin päin. Vuoren päälle kiivetään takaisin samaa vanhaa tienpohjaa ja nuotiopaikalta jatketaan keskivaativalle kivikkoisemmalle ja mäkisemmälle osuudelle kuusimetsän keskellä. Reitin loppuosassa on myös pitkospuita. Reitti on helppo muutamaa keskivaativaa osuutta lukuun ottamatta, joten se sopii hyvin lapsiperheille.



Kuva 2 Kivikkoista polkua. Kuva Marjo Nevalainen. Vanhaa tienpohjaa. Kuva Elina Lamminaho



### 3.3 Erotustekijät ja erityispiirteet

Vaarunvuorten patikointireitille saapuva pääsee kävelemään vanhaa Vaaruntietä, joka tunnettiin aikoinaan Suomen jyrkimpänä maantienä. Vaarunvuoret on tunnettu jyrkästä kallioseinämästään, joka laskeutuu Korospohjanlahteen. Kallioseinämän voi nähdä ainoastaan vesiltä päin, mutta jyrkkyyden voi kokea näköalapaikalla seistessä, katsellessa Päijänteen maisemia yli sadan metrin korkeudessa jyrkänteen päällä. Vaarunvuorten luonto on hyvin ainutlaatuista, siellä asustaa lukuisia hyvin harvinaisia ja uhanalaisia lajeja. Vuorijalavalehdossa kasvavat pähkinäpensaat ovat tiedetysti Suomen pohjoisimmat luonnossa kasvavat pähkinäpensaat. Tikkoja, kolo-, ja kanalintuja alueella on mainittavasti, kuten myös erilaisia kuoriaisia. Alueella on jopa nähty jälkiä ilveksestä ja liito-oravista, sekä karhun talvipesä.

Reitin sivussa on suojelualueeksi luokiteltua aluetta, missä ei saa liikkua. Alue sijaitsee jyrkänteessä, joten ajautuminen alueelle vahingossa on epätodennäköistä. Alueelle voi saapua myös vesiteitse omalla veneellä. Vaarunvuorten alue on pienestä koostaan huolimatta luonnoltaan sen verran vaihtelevaa, että alueella liikkuvat voivat kokea Keski-Suomen luonnon kahdessa tunnissa ja jo saapuessaan vesitse tai autolla maisemat ovat hienot.

Työpajassa erityispiirteiksi mainittiin pontikkahistoria, pärekuopat ja rauniot, sekä Vaarunniitty Vaarunjärven pohjoispuolella, jossa kesällä lehmiä ja kesälampaita laiduntamassa vanhoja niittyjä. Haastattelun mukaan Vaarunvuorella on ennen sotia ollut muutama asumus, jotka myös voidaan edelleen nähdä alueella raunioina. Haastattelussa esiin nousi vuorijalavalehdon ja pähkinäpuun merkitys haastattelulle. Alueen muokkautumiseen on vaikuttaneet alueen voimakkaat lähteet, joiden ansiosta esimerkiksi vuorijalavalehto on syntynyt ja joiden ansiosta se pysyy elinvoimaisena ja kasvavana. Haastattelussa nousi esiin huoli pähkinäpuista, niiden tukahtumisesta muun kasvillisuuden seassa ja alueella olevien opaskyltien kunnosta. Vuorijalavalehto ei ole hankkeen sisältämällä reitillä, mutta kuuluu Vaarunvuoren alueeseen ja on luonnonsuojelualue. Haastateltu kokee tämän alueen merkittäväksi ja alueena hyvin erilaisia ryhmiä kiinnostavaksi, minkä vuoksi sitä kannattaisi tuoda

enemmän esille, huomauttaen kuitenkin alueella liikkumisen olevan paikoittain haastavampaa.

Alueella on paljon erilaisia kasveja ja lintuja, joita voi bongata. Vaarunjyrkän alueella kävijöitä on haastatellun mukaan paljon ja saapuminen maantieltä on helppoa. Päijänteen näkyminen vuorelta ja kohteen hiljaisuus ovat alueen valtteja sen moninaisuuden lisäksi. Asuustarinoita tiedettiin löytyvän Suomisen Pekan kirjasta nimeltä Pössy-viki.



Kuva 3 Vaarunvuoret vastarannalta katsottuna. Kuva Elina Lamminaho



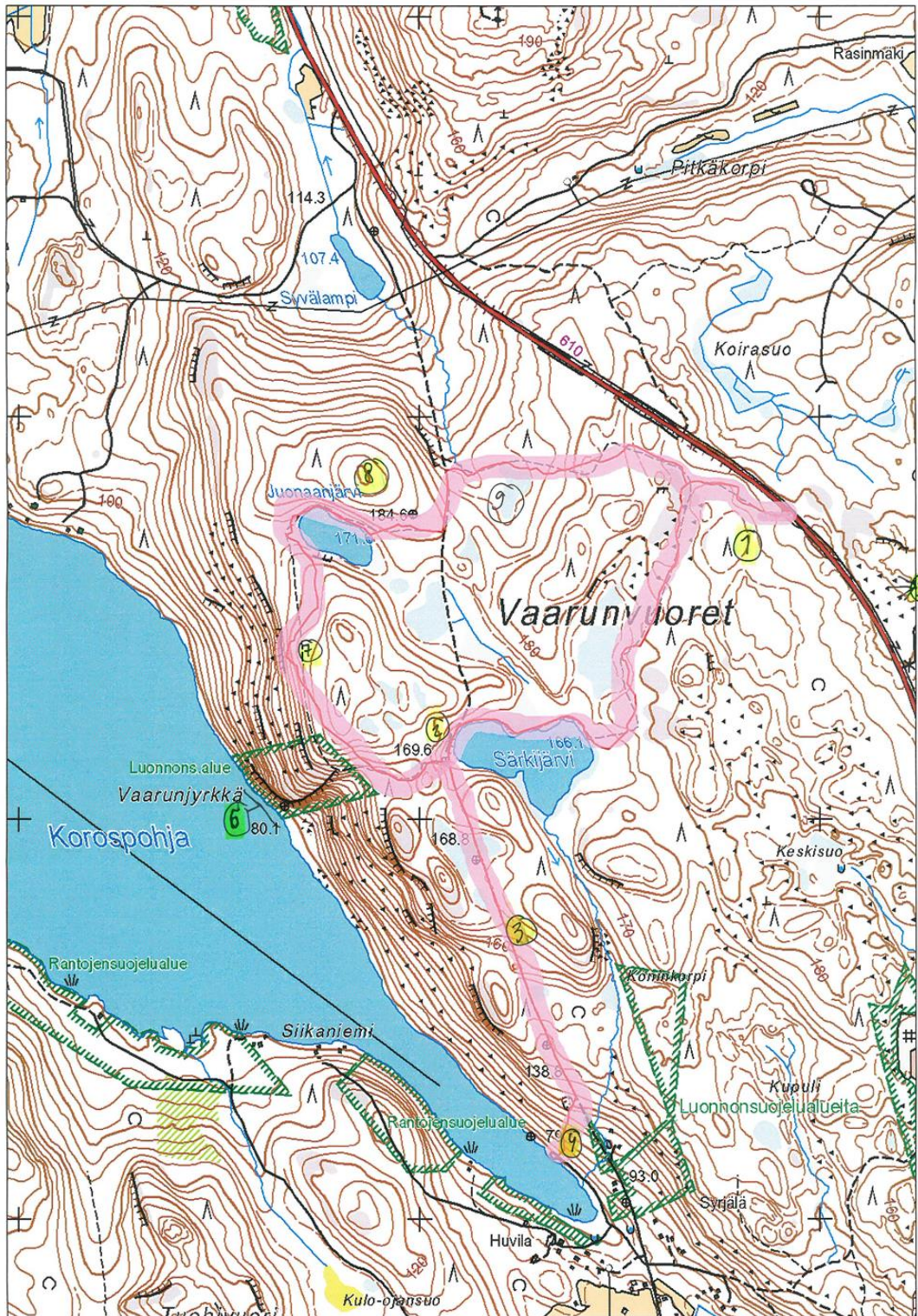
Kuva 4 Lammenrannalla. Kuva Elina Lamminaho

### 3.4 Päänähtävyydet

Nähtävyydet määriteltiin työpajassa. Ne lueteltuna kulkujärjestyksessä – myötäpäivään:

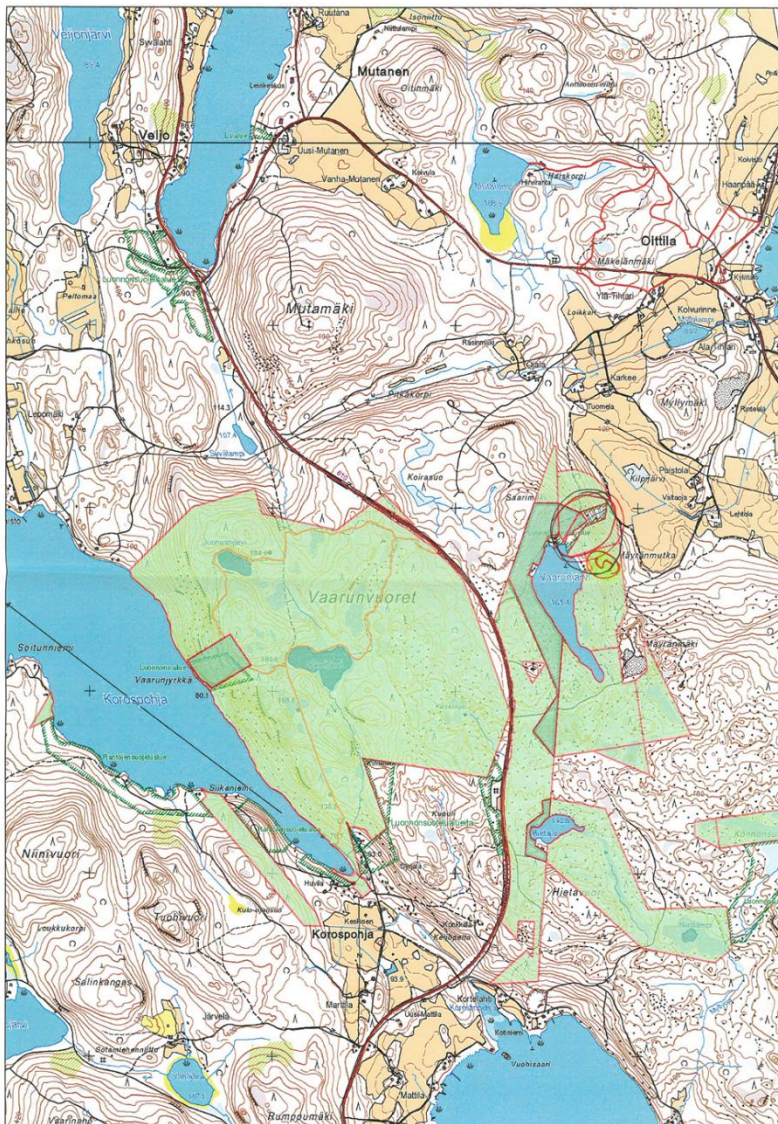
- 1) Perinnemaisema-alue - koko Vaarunvuorten alue
- 2) Tuli ja taukopaikka, lammella onkimismahdollisuus
- 3) Vanha tiepohja
- 4) Vanha satama ja sen historia.
- 5) Vuorijalavalehto ja pähkinäpensas. Ei reitin varrella, mutta kuvauksellinen ja ilmentää alueen olemusta.
- 6) Vuoren ”ilme” Korospohjan suunnalta katsottuna + Vaarunjyrkän luonnonsuojelualue
- 7) Näköalapaikka
- 8) Kolmiomittauspiste
- 9) Marjastus ja sienestys alueella





Kuva 5 Nähtävyydet kartalla.





Kuva 6 Kartta vuorijalavalehdon sijainnista

### 3.5 tarinat

Vanha Vaaruntien valmistui vuonna 1851 ja se oli käytössä aina 1980-luvulle saakka, jolloin valmistui vuoren kiertävä uusi tie. Vanha Vaaruntie oli ollut aikoinaan osa kymenlaaksoisten miehuuskoetta ja bussikuljetustenkin alettua 1930-luvulla, kydyissä matkustavien täytyi

jyrkässä nousussa nousta kyydistä työntämään linja-auto huipulle. Nykyään Vanha Vaaruntie on Vaarunvuorten patikkareitin huoltotiekäytössä, sekä retkeilijöiden askellettavana.

Myös Korospohjan satamalla on pitkä tarina joka alkaa 1890- ja päättyy 1950-luvulla. Tuohon aikaan satama oli kovassa käytössä niin höyrylaivojen, kuin kauppiaiden ja markkinoidenkin toimesta.

Alueen arvostusta lisää sen monipuolisuus ja sen menettämisen uhka pumppuvoimalan rakentamissuunnitelmien myötä 1980-luvulla ja 1990-luvun lopun aikana. Pumppuvoimalahanke olisi pitkälti tuhonnut Vaarunvuorten alueen ja muun muassa sen arvokkaan lehtokorven alueen. Voimakas vastaanpano Vaarunvuori-liikkeeltä, joka pyrki suojelemaan tätä erityistä aluetta, sekä Pohjoismaisten sähkömarkkinoiden vapautuminen vaikuttivat rakennushankkeen peruuntumiseen.

1946 rauhoitettiin Keski-Suomen ensimmäinen luonnonsuojelualue: Vaarunvuorten lähialueella sijaitseva puronvarsilehto oli ensimmäinen rauhoitettu alue, jota seurasi heti seuraavana vuonna jyrkänlehteen sijaitseva Vaarunjyrkän lehtoalue.

Asumustarinoita Vaarunvuorelta on kerrottu Pekka Suomisen kirjassa nimeltä Pössy-Viki.

## 4 Kehittämistarpeet

<b>Taulukko 4 Kehittämisen tavoitteet ja keinot</b>	
<b>1. Palvelurakenteet</b>	
<b>Kehittämistarve</b>	<b>Keinot</b>
Jätehuolto	Jäteastian lisääminen parkkipaikalle ja sen tyhjentäminen
Parkkipaikan toimivuus	Levikkeen parantaminen – kutsuvuuden parantaminen
Laituri veneilijöille	Satamaan rakennettava laituri vesiltä päin saapuville. Nyt tarjolla rantautumispaikka.

Näköalatasanteen rakentaminen ja puuston karsinta	Maiseman tuominen esiin kasvaneiden puiden takaa.
<b>2. Toimijayhteistyö</b>	
<b>Kehittämistarve</b>	<b>Keinot</b>
Yhteistyö Korpilahden sataman kanssa	Kutsutaan satama-alueen toimijoita kohdetta koskeviin kehittämistilaisuuksiin
<b>3. Opastusviestintä</b>	
<b>Kehittämistarve</b>	<b>Keinot</b>
Opasteiden uusiminen reitillä ja lisääminen polkujen risteyskiin	Uusitaan ja lisätään kylttejä ja reitin pituudet niihin
Luonto- ja kulttuuriympäristön ja historian yhdistäminen	Tuodaan esille tarinat ja alue jakamalla tietoa mobiiliopasteissa tai fyysisissä opasteissa. Nyt paikan päällä olevissa opasteissa tietoa vain luonnosta.
Lisätieto ryhmittäin	Kuvat ja videot mobiilina - eri kohderyhmille voi olla omansa – rastirata lapsille tms. Bongauslista –eläin/kasvisto. Sienestys ja marjastus eri vuodenaikoina.
Eriyiset kalliot eivät näy kuin vesiltä	Tuodaan kallioista mobiilisti kuva reitillä kulkevalle
Reitin varrella suojelualueita	Tuotava esille rajoitukset liikkumisessa.
Reitin helppouden esille nostaminen	Mainostaminen lapsiperheille sopivana
<b>4. Saavutettavuus</b>	
<b>Kehittämistarve</b>	<b>Keinot</b>
Laituri risteilylaivalle ja veneilijöille	Rakennetaan satamaan laituri- mahdollisuutta reitille myös vesiteitse
Opasteet Willa Caven suunnalta	Lisätään opastusta
<b>5. Maisemanhoito</b>	
<b>Kehittämistarve</b>	<b>Keinot</b>
Näköalapaikka piiloutuu kasvavien puiden taakse	Karsitaan puustoa ja tuodaan maisemaa esille. Näköalatornin rakentaminen
<b>6. Markkinointi</b>	
<b>Kehittämistarve</b>	<b>Keinot</b>
Ikonimaisemien esilletuominen	Kannustetaan # (hashtag) käyttämistä kuvia julkaistessa



#### 4.1 Palvelurakenteet

Nuotiopaikka on melko hyvässä kunnossa, kuten myös onkimista tai uimista varten oleva laituri Särkijärven rannalla. Parkkipaikkaa tulisi siistiä ja selkeyttää. Lähtöpisteen houkuttelevuus myös lähtöpisteen siistimisellä ja kyltin uusimisella, sekä jätehuollon järjestämisellä. Korospohjan satamaan laiturin rakentaminen veneillä saapuville ja pohdintaan myös suurempien matkustajalaivojen saapumisen mahdollistaminen isommalla laiturilla.

#### 4.2 Toimijayhteistyö

Yhteistyön Korpilahden sataman kanssa mainittiin työpajassa.

Roskankeräyksen puuttuessa on tärkeää muistuttaa retkeilijän vastuusta kuljettaa roskat pois alueelta sekä lähtöpisteessä, kuin taukopaikallakin. Jätehuollon järjestämistä olisi myös hyvä harkita. Alueelle on helppo päästä, joten alueella liikkuu monenmoista retkeilijää. Nuotiopaikan roskaisuudesta päätellen useampikin kävijä on roskansa jättänyt puuliiteriin, josta tuuli ja eläimet pääsevät niitä kuljettamaan pitkin metsää.



Kuva 7 Puuvajan ympäristön roskaisuus. Kuva: Elina Lamminaho

### 4.3 Opastusviestintä

Opastuskyltit ovat osittain hyvin kuluneet. Luontoaiheiset kyltit reitillä ovat myös aikansa eläneet. Natura 2000- suunnitelmassa on päätetty lähtöpistekyltin poistamisesta, mutta tätä ei vielä ainakaan 2017 ole tehty. Reitien lähtöpisteessä tulee olla hyvä, selkeä opastaulu jossa on kartta, tietoa reitin sisällöstä ja haasteellisuudesta - joka on helppo. Muutamia polun haarautumiin on myös lisättävä kyltti tai parempi värimerkintä selventämään kulkureittiä. Ajotieltä opasteet ovat hyvät.



Kuva 8 Kyltti reitillä. Kuva Elina Lamminaho

### 4.4 Saavutettavuus

Lähin linja-auto -yhteys on Korpilahdella 14 kilometrin päässä. Vaarunvuorten alue on hyvin saavutettavissa omalla autolla liikuttaessa ja se on helppo löytää. Opasteet ovat hyvät eri



suunnista tullessa, mutta kohteen houkuttelevuutta voisi lisätä muutamalla ohjauskyltillä ennen alueen ohittamista.

Jämsästä tai Jyväskylästä päin tultaessa tieltä nro 9 käännetään Korpilahdelta Joutsaan ja Luhankaan vievälle Vespuolentielle (nro 610). Tätä tietä ajetaan noin 14 km, jolloin Vaarunvuorten pysäköintialue on tien oikealla puolella.

Joutsasta päin tultaessa tieltä nro 4 käännetään Korpilahdelle ja Luhankaan vievälle Korpilahdentielle (nro 610). Tätä tietä ajetaan noin 33 km, jolloin Vaarunvuorten pysäköintialue on tien vasemmalla puolella.

#### 4.5 Maisemanhoito

Maisema Päijänteelle vuoren päältä uhkaa piiloutua kasvavien puiden taakse, minkä vuoksi jonkinmoista raivausta tulisi ennakoivasti tehdä tai rakentaa paikalle näköalatorni.



Kuva 9 Maiseman eteen kasvavien puiden karsinta. Kuva: Elina Lamminaho

## 4.6 Markkinointi

Vaarunvuorista löytyy tietoa luontoon.fi sivuilta, sekä useiden erinäisten bloggaajien kirjoituksista. Markkinointia voitaisiin tehdä enemmän, esimerkiksi kohdentaa sitä lapsiperheille. Markkinointiin voidaan käyttää hankkeessa otettuja kuvia ja videomateriaalia.

## 4.7 Kohderyhmät

- perheet
- ohikulkumatkaajat
- lintubongaajat
- kasvibongaajat
- päiväretkeilijät

Vaarunvuoret on kohteena kätevästi maantien varrella, jolloin sinne on helppo päätyä myös ohikulkumatkalla, jos retkeilyreitit liikkeessä huomaa tai tietää entuudestaan. Vesillä liikkujat kannattaa huomioida markkinoinnissakin, sillä kohde sopii hyvin veneilyn kohteeksi. Hyvänä kohderyhmänä ovat lapset ja lapsiperheet reitin ollessa suhteellisen helppo ja sopivan pituinen. Lapsia, kuten monia aikuisiakin, kiinnostaa alueen luonnon tarjoamat erikoisuudet niin kasveissa kuin eläimistöissä. Lintubongaajalla on hyvät mahdollisuudet nähdä harvinaisempiakin lintuja ja ketä puut ja kasvillisuus kiinnostavat, on kannattavaa käydä myös vuorijalavalehdon puolella katsomassa Suomen pohjoisinta luonnonvaraista pähkinäpensasta.

## 4.8 Aktiviteetit

Alueen aktiviteettimahdollisuuksiin kuuluvat melonta, veneily ja kalastus. Kalastaa voi sekä rantautumispaikalla, että nuotiopaikalla Särkijärvellä. Särkijärvellä olevalta laiturilta voi vaikka pulahtaa uimaan. Perinteiset eväretket sopivat alueelle mainiosti. Talvella myös lumikenkäily on mahdollista. Lintujen ja muun eläimistön ja kasvien bongaminen onnistuu



alueella hyvin. Polkujuoksukin toimii ja vanhalla Vaaruntiellä voi ottaa kunnon ylämäkispurteja, sekä talvella vaikka laskea mäkeä.

- veneily (Päijänne/Koros pohja)
- kalastus (Koros pohja/Särkijärvi)
- eväsretket
- lumikenkäily
- eläin- ja kasvibongaus
- polkujuoksu



Kuva 10 Retkeilijät. Kuva Marjo Nevalainen

## Lähteet

Luontoon <http://www.luontoon.fi/vaarunvuoret>

Vaarunvuorten Natura 2000 -alueen hoito- ja käyttösuunnitelma <https://julkaisut.metsa.fi/assets/pdf/lp/Csarja/c62.pdf>