



## Pyhä-Häkin kansallispuiston retkeilyn kehittämissuunnitelma



Marjo Nevalainen, Upe Nykänen, Mirva Leppälä, Elina Lamminaho  
# Keski-Suomen retkeilyreitit maailmankartalle



Euroopan maaseudun  
kehittämisen maatalousrahasto:  
Eurooppa investoi maaseutualueisiin



Eiinkeino-, liikenne- ja  
ympäristökeskus



**jamk.fi**

Jyväskylän ammattikorkeakoulu

[www.aitomaaseutu.fi/retkeilyks](http://www.aitomaaseutu.fi/retkeilyks)

# SISÄLTÖ

1	Tausta .....	3
1.1	Työpaja Koirasalmen luontotuvassa .....	4
1.2	Haastattelut.....	5
1.3	Esittelymateriaalit .....	5
2	Nykytila .....	6
2.1	Reittiluokittelu.....	9
2.2	Erotustekijät ja erityispiirteet .....	10
2.3	Päänähtävyydet.....	12
2.4	Tarinat .....	17
3	Kehittämistarpeet.....	18
3.1	Palvelurakenteet .....	19
3.2	Toimijayhteistyö.....	20
3.3	Opastusviestintä.....	21
3.4	Markkinointi .....	22
3.5	Kohderyhmät.....	22
3.6	Aktiviteetit.....	23

Lähteet .....	24
---------------	----

## KUVAT

Kuva 1 Pyhä-Häkin kansallispuiston kartta, Kotajärven polku merkitty punaisella .....	4
Kuva 2 Pyhä-Häkin aarnimetsää ja kelopuita .....	11
Kuva 3 Kotajärven keittokatos .....	12
Kuva 4 Hotspotit kartalla .....	14
Kuva 5 Iso vanha puu .....	15
Kuva 6 Avosuota .....	16
Kuva 7 Pitkospuut kaipaavat paikoittain korjaamista .....	19
Kuva 8 Märkä pitkospuu Kotajärven lenkillä .....	20
Kuva 9 Englanninkielisten termien kirjoitusasujen tarkastaminen .....	22

**Kannen kuva: Retkeilijät Pyhä-Häkin kansallispuistossa. #Keski-Suomen retkeilyreitit maailmankartalle – hankkeen kuvapankki, Upe Nykänen. [www.aitomaaseutu.fi/retkeilyks](http://www.aitomaaseutu.fi/retkeilyks).**

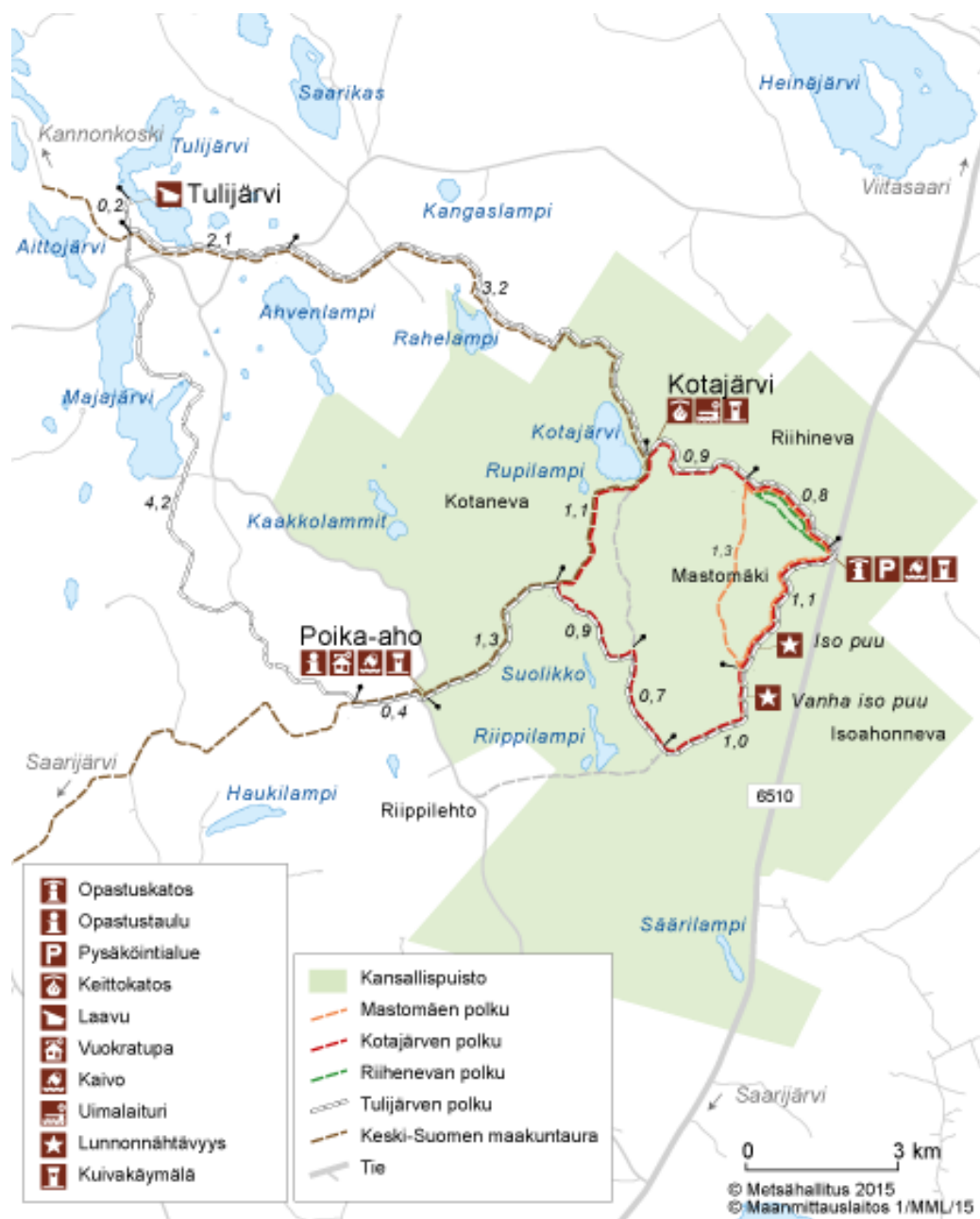
*Selvitys on laadittu osana #Keski-Suomen retkeilyreitit maailmankartalle –hanketta. Hankkeen toteutusta koordinoi Jyväskylän ammattikorkeakoulu ja osatoteuttaja Metsähallituksen luontopalvelut. Hanketta rahoitti Keski-Suomen ELY-keskus maaseudun kehittämisen maatalousrahastosta.*

*Lisätietoa hankkeesta [www.aitomaaseutu.fi/hankkeet/retkeilyks](http://www.aitomaaseutu.fi/hankkeet/retkeilyks)*

## 1 Tausta

Saarijärvellä sijaitseva Pyhä-Häkin kansallispuisto on perustettu jo vuonna 1956 ja myöhemmin 80-luvulla sitä on myös laajennettu. Vuosittain puistossa vierailee noin 9 000 retkeilijää, joita alueelle tuo muun muassa luonnonrauha ja yhtenäinen puistoalue. Pyhä-Häkissä on yli 20 kilometriä merkittyjä polkuja, joista lyhyin on 1.4 kilometrin mittainen ja pisin 17 kilometrin mittainen. Näiden lisäksi osittain kansallispuistoalueella kulkee Keski-Suomen maakuntaura. Tätä vaellusreittiä ei kuitenkaan ole ylläpidetty, joten se on osittain kadonnut maastosta.

Puiston rengasreiteistä *Keski-Suomen retkeilyreitit maailmankartalle* –hankkeessa kehittämisen kohteeksi valikoitui 6.5 kilometrin mittainen Kotajärven polku. Reitin varrella on nähtävillä muun muassa vuonna 1518 kasvunsa aloittanut vanha ikipetäjä, jonka ympärysmitta on jopa 288 senttimetriä. Vanhan aarniometsän lisäksi Pyhä-Häkissä Kotajärven polulla pääsee näkemään avosuota, rentukoita, vehkoja ja kihokkeja. Alueella voi myös tehdä havaintoja luonnon eläimistä, joista erityisesti linnut, kuten tikat ja tiaiset, ovat helpoiten nähtävissä ja kuultavissa.



Kuva 1 Pyhä-Häkin kansallispuiston kartta, Kotajärven polku merkitty punaisella

### 1.1 Työpaja Koirasalmen luontotuvassa

Pyhä-Häkin kansallispuiston reittiprofiloinnin työpaja järjestettiin Salamajärvellä Koirasalmen luontotuvassa 11.4.2017. Työpajassa oli 13 osallistujaa. Tarkoituksena oli löytää alueen

erityispiirteet, erotustekijät ja päänähtävyydet sekä kehitystarpeita ja mahdollisia haastateltavia henkilöitä.

## 1.2 Haastattelut

Työpajan osallistujilta kysyttiin haastatteluja varten henkilöitä, joilla olisi paljon tietoa kansallispuiston alueesta. Näistä saatiin yksi henkilö puhelinhaastatteluun. Hänelle lähetettiin kysymykset etukäteen sähköpostilla, jotta hän ehtisi tutustua niihin ennen varsinaista haastattelua. Haastattelun tarkoituksena oli kerätä tietoa ja tarinoita hankkeen tuotteistamistyötä varten. Haastattelussa tiedusteltiin haastateltavan taustaa ja suhdetta luontoalueeseen. Kysyttiin myös alueen historiasta ja nykytilasta sekä paikallisista erityispiirteistä ja tarinoista. Lopuksi kysyttiin miten haastateltava arvioisi alueen tulevaisuuden näkymät ja mitä toiveita hänellä on reitistöä ajatellen.

## 1.3 Esittelymateriaalit

#Keski-Suomen retkeilyreitit maailmankartalle –hankkeessa tuotetut aluetta koskevat materiaalit: esitteitä, reittikuvauksia Outdoors Finland –portaaliin sekä Outdoor Active –portaaliin (suomi, englanti). Esittelymateriaalit on koostettu hankkeen verkkosivulle, mistä ne ovat kaikkien vapaasti hyödynnettävissä: [www.aitomaaseutu.fi/esittelymateriaalit](http://www.aitomaaseutu.fi/esittelymateriaalit). Lisäksi sivustolta löytyy lukuisia videoita ja kuvia vapaaseen käyttöön.

## 2 Nykytila

Alueen nykytilaa kartoitettiin etsimällä tietoa luontoon.fi-sivustolta sekä maastohavainnoin (taulukot 1-3).

<b>Taulukko 1. Pyhä-Häkin kansallispuiston palvelut ja niiden ylläpito</b>			
<b>Palvelu</b>	<b>Kapasiteetti</b>	<b>Ylläpito</b>	<b>Kunto</b>
<b>Vuokratupa</b>	Poika-ahon vuokratupa	Metsähallitus	
<b>Sauna</b>	Ei ole		
<b>Luontopolku</b>	4 kpl, yhteensä yli 20 km 1. Riihinevan polku 1,4km 2. Maastomäen polku 3,2km 3. <b>Kotajärven polku 6,5km</b> 4. Tulijärven polku 17km	Metsähallitus	
<b>Tulentekopai- kat</b>	Kotajärvi	Metsähallitus	
<b>Käymälät</b>	4 kpl 1. <b>Kansallispuiston opas- tuspiste</b> 2. Poika-Ahon torpan piha- piiri 3. Tulijärvi 4. Kotajärven keittokatos	Metsähallitus	
<b>Jätehuolto</b>	Omatoiminen	Omatoiminen	
<b>Frisbeegolf- rata</b>	Ei		
<b>Muut palvelut</b>	Keittokatos Kotajärvellä <ul style="list-style-type: none"> <li>• Muurattu tulisija, takka, hella</li> <li>• Varusteina kahvipannu, kattila ja makkaratikkuja</li> </ul> Juomavesi <ul style="list-style-type: none"> <li>• Kaivot kansallispuiston opastuspisteen sekä Poika-ahon torpan piha- hassa</li> </ul>	Metsähallitus	Hyvä

<b>Taulukko 2. Pyhä-Häkin kansallispuiston opastusviestinnän kanavat</b>	
<b>Retkeilyneuvonta</b>	Seitsemisen luontokeskus
<b>Verkkosivustot</b>	<ul style="list-style-type: none"> <li>• luontoon.fi</li> <li>• visitsaarijarvi.fi</li> </ul>
<b>Karttapalvelu</b>	<p>Sähköiset kartat</p> <ul style="list-style-type: none"> <li>• Metsähallituksen retkikartta.fi</li> <li>• Maanmittauslaitoksen karttapaikka karttapaikka.fi</li> </ul> <p>Printtikartat</p> <ul style="list-style-type: none"> <li>• Maastokartta P431, 1:50 000. Karttaa voi ostaa Karttakeskuksesta, Maanmittaustoimistoista ja hyvin varustetuista kirjakaupoista.</li> <li>• Maastokartat, nrot 2244 11 Häkkilä, 2244 12 Pyhä-Häkin kansallispuisto ja 3222 03 Heinäpohja, 1:20 000. Karttoja voi ostaa Karttakeskuksesta, Maanmittaustoimistoista ja hyvin varustetuista kirjakaupoista.</li> <li>• Saarijärven latureitit, 1:30 000, 2004. Latukartan voi hakea Saarijärven kaupungintalolta.</li> <li>• Retkeily GT Länsi-Suomi, 2015, 1:250 000. Karttoja voi ostaa mm. Karttakeskuksesta ja hyvin varustetuista kirjakaupoista.</li> </ul>
<b>Sosiaalinen media</b>	Facebook-sivut
<b>Maasto-opasteet</b>	<p>Kansallispuiston opastuspiste sijaitsee Saarijärven ja Viitasaaren välisen tien varrella.</p> <p>Reitit lähtevät kansallispuiston opastuspisteeltä pysäköintialueen vierestä ja reitit on merkitty maastossa maalimerkein. Kotajärven polku on merkitty punaisella värillä.</p>

<b>Taulukko 3. Liikenneyhteydet ja yrityspalvelut</b>	
<b>Lähin keskus</b>	<ul style="list-style-type: none"> <li>• Saarijärvi 22 km päässä</li> <li>• Viitasaari 39 km päässä</li> </ul>
<b>Parkkipaikat</b>	Kansallispuiston opastuspisteen yhteydessä (Viitasaarentie 2119, Saarijärvi)
<b>Julkinen liikenneyhteys</b>	<p>Lähimmät linja-autoyhteydet Saarijärvelle (22 km päässä) ja Viitasaarelle (39 km päässä)</p> <ul style="list-style-type: none"> <li>• Jyväskylästä, Kokkolasta ja Vaasasta yhteydet Saarijärvelle</li> </ul>



	<ul style="list-style-type: none"> <li>• Mm. Helsingistä, Jyväskylästä, Kajaanista, Oulusta ja Rovaniemeltä yhteydet Viitasaarelle.</li> </ul> <p>Bussiaikataulut matkahuollon sivuilta (matkahuolto.fi)</p>
<b>Vesiliikenne</b>	Ei
<b>Majoitus</b>	<p><b>Poika-ahon vuokratupa</b> (Puiston länsireunalla, Tulijärven polun varrella, kesällä kuitenkin lammaspaimenten käytössä)</p> <p>Huonemajoitus</p> <ul style="list-style-type: none"> <li>• Lakomäen Metsäkartano, Kannonkoski, 7 km</li> </ul> <p>Laavu tai telttamajoitus</p> <ul style="list-style-type: none"> <li>• Erä ja luontopalvelut Hyvântähen</li> </ul>
<b>Ruokapalvelut</b>	<p>Maastoruokailu</p> <ul style="list-style-type: none"> <li>• Lakomäen metsäkartano, Kannonkoski, 7km (myös tilausruokailu ja retkievääät)</li> <li>• Feelhouse, Saarijärvi, 20 km (Maastokahvitus)</li> <li>• Sirkka Experience, Kannonkoski, n. 25 km</li> </ul>
<b>Välinevuokraus</b>	<ul style="list-style-type: none"> <li>• Eräopaspalvelu Jukan Tokka <ul style="list-style-type: none"> <li>▪ Melontakalusto, lumikengät</li> </ul> </li> <li>• Feelhouse <ul style="list-style-type: none"> <li>▪ Kanootit ja teltat</li> </ul> </li> <li>• Lakomäen Metsäkartano <ul style="list-style-type: none"> <li>▪ Lumikengät, sauvakävelysauvat ja retkeilyvälineet</li> </ul> </li> <li>• Sirkka Experience <ul style="list-style-type: none"> <li>▪ Melontakalusto, soutuveneet, talvi- ja kesäretkeilyvälineet</li> </ul> </li> <li>• Versona Oy <ul style="list-style-type: none"> <li>▪ Polkupyörät (Fatbike), potkukelkat ja lumikengät</li> </ul> </li> </ul>

<b>Opastetut retket ja ohjelmapalvelut</b>	<ul style="list-style-type: none"> <li>• Adventure by Design <ul style="list-style-type: none"> <li>▪ Vaellus-, hiihto-, lumikenkäily- ja valokuvausretket</li> </ul> </li> <li>• Eräopaspalvelu Jukan Tokka <ul style="list-style-type: none"> <li>▪ Lintu-, melonta-, patikointi- ja lumikenkäilyretket</li> </ul> </li> <li>• Feelhouse <ul style="list-style-type: none"> <li>▪ Patikointi-, hiihto-, lumikenkäily- ja melontaretket</li> </ul> </li> <li>• Lakomäen Metsäkartano <ul style="list-style-type: none"> <li>▪ Patikointi-, marjastus-, sienestys- ja lumikenkäilyretket</li> </ul> </li> <li>• Sammalsielu <ul style="list-style-type: none"> <li>▪ Patikointi- ja teemaretket, hiljentyminen, luonto- ja työhyvinvointi</li> </ul> </li> <li>• Sirkka Experience <ul style="list-style-type: none"> <li>▪ Patikointiretket, melontaretket, hiihto- ja lumikenkäilyretket</li> </ul> </li> <li>• Versona Oy <ul style="list-style-type: none"> <li>▪ Hiihto-, lumikenkäily-, melonta-, patikointi-, pyöräily-, retkiinti- ja potkukelkkaretket</li> </ul> </li> </ul>
<b>Muut palvelut</b>	<ul style="list-style-type: none"> <li>• Lakomäen Metsäkartano <ul style="list-style-type: none"> <li>▪ Kokous- ja juhlapalvelut, leirikoulut, puulajipolku, näkötorni</li> </ul> </li> <li>• Sirkka Experience <ul style="list-style-type: none"> <li>▪ Luontokuvauspalvelut</li> </ul> </li> <li>• Versona Oy <ul style="list-style-type: none"> <li>▪ Kokouspalvelut</li> <li>▪ Yritysvalmennus</li> <li>▪ TYHY-palvelut luonnossa</li> </ul> </li> </ul>

## 2.1 Reittiluokittelu

Kotajärven lenkki (6.5 km) on luokituksensa puolesta lähimpänä keskivaativaa. Korkeuseroja ei hirveästi maastossa ole, mutta polku on juurakkojen ja kivien takia epätasaista, eikä siten sovellu huonojalkaisille kulkijoille.

Luokittelussa voitaisiin kuitenkin päätyä helppoon reitin selkeyden ja valtaosin tasaisen maaston vuoksi. Reittimerkinnot ovat hyvät ja selkeät. Reitin varrella tulee vastaan lievää mäkisyyttä ja pari jyrkkää mäkeä. Reitillä on myös kapeampaa polkua ja pitkospuuta, mutta suurin osa reitistä on melko leveää polkua. Polku on paikoin kivistä. Reitin varrella on pari levähdyspenkkiä ennen keittokatosta ja tulipaikkaa.

## 2.2 Erotustekijät ja erityispiirteet

Työpajassa ja haastatteluissa kysyttiin, mikä tekee Pyhä-Häkin kansallispuistosta erityisen ja mikä erottaa sen muista vastaavista. Erityisesti puiston luonto nousi vahvasti keskusteluissa esille. Vanha aarnimetsä on hieno ja ainutlaatuinen ja se pitää sisällään esimerkiksi monia mielenkiintoisia kasveja ja ilmiöitä. Näistä mainittakoon kelojuut, kilpikaarnat, yövilkka sekä vanhat suuret puut. Metsäpalojen historia ja palokorot nähtiin erityisinä, mutta myös myöhemmin 2000-luvulla tehdyt kulotukset mainittiin. Metsien lisäksi Pyhä-Häkin kansallispuistossa on nähtävillä useita kauniita suoalueita, jotka mainittiin myös erityispiirteeksi. Erityisesti suon tuoksu, kasveista kihokit ja raate sekä soilla kasvava marja, karpalo, ovat erotustekijöitä. Lisäksi eläimistä mainittiin tikat, joihin myös puiston tunnus palokärki kuuluu.

- Aarnimetsä
  - Kelot, kilpikaarnat, tikat, metsänkasvit (yövilkka), vanhat isot puut
  - Palokorot ja metsäpalojen historia
- Suoalue
  - Tuoksut, kihokit, karpalot, raate
  - Pitkospuut
- Kulotus (2000-luvulla)
- Keittokatos
- Nuotiopaikka
- Uimapaikka
- Asutuksen ja maan historia
- Hyvä tie perille
- ”Lappimainen” paikka
- Keski-Suomen maakunta (kun oli vielä hyväkuntoinen)
- Omaleimaisuus
- Koskemattomuus, äänettömyys, rauhallisuus, ainutlaatuisuus



Kuva 2 Pyhä-Häkin aarnimetsää ja keloputia

Muita kansallispuistoon liittyviä erityispiirteitä ovat kansallispuiston omaleimaisuus ja ainutlaatuisuus, jotka näkyvät esimerkiksi koskemattomuutena, äänettömyytenä ja yleisenä rauhallisena ilmapiirinä. Alueen maastoa kuvattiin myös lappimaiseksi.

Kansallispuiston tietyt puitteet nähtiin myös erityisen hyvinä. Esimerkiksi Kotajärven keittokatoksesta, nuotiopaikoista ja hyvästä tiestä perille annettiin kiitosta. Uimapaikka on erityisen hieno elementti kansallispuistossa, sillä se on sijoitettu kätevästi keittokatoksen yhteyteen. Keittokatos takaa sen, että sateellakin pääsee suojaan katoksen alle ja tulen äärelle. Kuitenkin mahdollisuus myös katoksen vieressä tehdä tuli avotaivaan alle perinteisempään tyyliin. Erityispiirteeksi nousi myös Keski-Suomen maakuntauran meneminen osittain kansallispuistoalueella. Sen ylläpidon lopettaminen kuitenkin aiheutti harmistusta.



Kuva 3 Kotajärven keittokatos

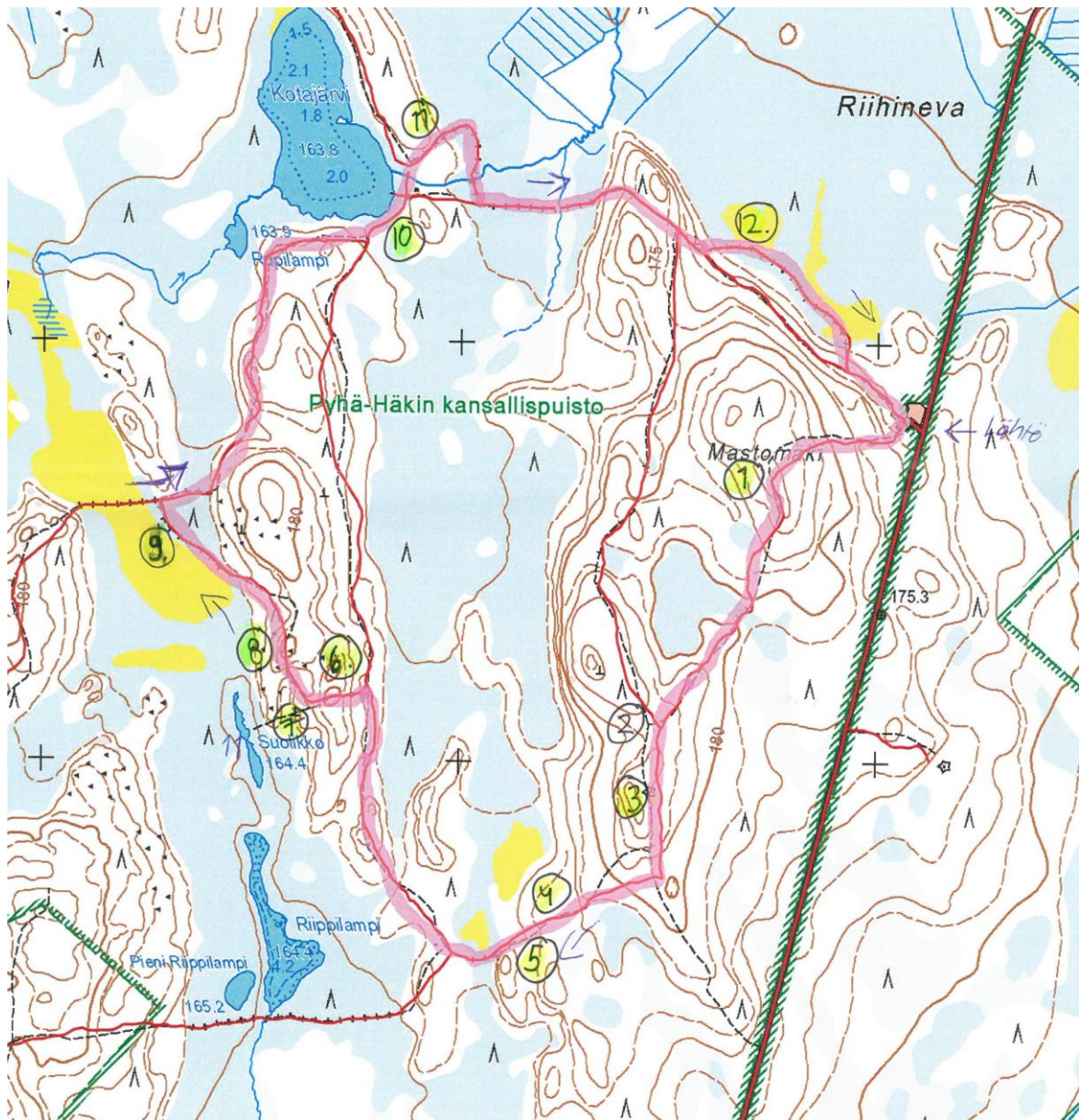
### 2.3 Päänähtävyydet

Alueella sijaitsevia nähtävyyksiä ja erityisiä kohteita voidaan käyttää esimerkiksi reitin markkinoinnissa:

1. Hienoa vanhaa metsää
2. Kelot ja kaarnat
3. Vanha iso puu (top5)
4. "Peikkometsät" sammaleiset kivet ja kannot (top5)
5. Kaatuneet liekopuut (top5)
6. Valoisa metsä, palanut vuonna 1855
7. Käy katsomassa mitä polun päässä on, Suolikko
8. Kuvauskohta; ilmakuvaa suosta ja metsästä

9. Kotaneva, avosuo
10. Makkaratulet Kotajärven rannalla, josta pääsee uimaan (top5)
11. Rentukat ja vehkat puron varressa
12. "Lihansyöjäsuokasvi" kihokkia ja vesihernettä kauniilla avosuolla (top5)

Lisäksi koko alueella mahdollisuus nähdä eläimiä, kuten rupikonnaa, maastossa. Nähtävyyksien sijainnit on merkitty numeroin alla olevaan karttaan.



Kuva 4 Hotspotit kartalla



Kuva 5 Iso vanha puu





Kuva 6 Avosuota



Kuva 7 Kotajärven uimapaikka

## 2.4 Tarinat

Haastatteluissa kerrottiin useita eri tarinoita liittyen Pyhä-Häkin kansallispuistoon. Ensimmäkin historiasta kerrottiin, että maakuntauralle tuotiin Itä-Saksasta sotilaita palkintomatkoille patikoimaan. Tarkoituksena oli antaa heille unohtumaton luontoelämys. He marssivat tällöin kansallispuistoon Viitasaarelta.

Kansallispuiston nimen häkki-sana tulee sukunimestä Häkkinen. Vuonna 1554 savolaisperhe-kunta omisti ison maa-alueen Pyhäjärven rannalta. Omistajan nimi oli Mauno Häkkinen ja hänen veljensä asui toisella puolella. Maunun tiluksia kutsuttiin Pyhä-Häkiksi ja sen myötä veljen tiluksia alettiin kutsua Kangas-Häkiksi. Niinä aikoina pyhä-sanankin merkitys ei ollut kirkollinen kuten nykyään, vaan se tarkoitti silloin rajaa tai aitaa. Kansallispuiston nimestä on myös kerrottu väärää tarinaa Valittujen Palojen kirjoittamassa teoksessa *Kuvankaunis Suomi*. Siinä sanotaan, että nimi tulisi tavasta, jolla kuivuneiden kuusien oksat tekevät häkinäköisen muodostelman.

Luutnantin silta Majajärven tiellä on kohde, jolla on historiallista arvoa. Suota kaivettaessa noin metrin syvyydessä tuli vastaan telatietä, joka oli tehty puusta 200 vuotta sitten. Sodassa sitä oli käytetty huoltotienä. Tarina kertoo, että luutnantinarvoinen sotilas olisi surmannut miehistöönsä kuuluvan miehen Kannonkoskella sotatoimissa. Surmaaja yritti paeta välttääkseen rangaistuksen ja päätyi lopulta Pyhä-Häkille, josta hänet saatiin kiinni. Tästä tarinasta juontuu ”Luutnantin silta”-nimitys.

Presidentti Urho Kekkonen vieraili Pyhä-Häkin kansallispuistossa vuonna 1961. Ennen hänen tuloaan alueella rakennettiin erityisen nopeasti pitkospuut. Tarinan takana on Jorma Rautajoki, joka oli itsekin mukana rakentamassa pitkospuuta.

### 3 Kehittämistarpeet

Pyhä-Häkin kansallispuiston kehittämiseen liittyviä tarpeita on noussut esiin työpajassa ja haastatteluissa. Tämän lisäksi tehtiin maastohavaintoja.

<b>Taulukko 4 Kehittämisen tavoitteet ja keinot</b>	
<b>1. Palvelurakenteet</b>	
<b>Kehittämistarve</b>	<b>Keinot</b>
Pitkospuiden kunnostaminen, erityisesti reitin loppupuolella suo-osuuksilla	<ul style="list-style-type: none"> <li>Lankkujen (erityisesti veden alla olevien) vaihtaminen</li> <li>Tappien kiristäminen, jotta lankut pysyvät kiinni</li> </ul>
Portaat suolikon jyrkänteeseen	
Levähdyspaikkoja	Mm. Kotanevanniemekkeeseen sekä Suolikonrinteeseen
Infopisteeseen kasvitietoutta	
<b>2. Toimijayhteistyö</b>	
<b>Kehittämistarve</b>	<b>Keinot</b>
Opaspalvelut usealla eri kielellä	Yhteistyö
Lisää majoituskapasiteettia	Majajärven LP-tupa kaupalliseen majoituskäyttöön?
<b>3. Opastusviestintä</b>	
<b>Kehittämistarve</b>	<b>Keinot</b>
Tarkemmat paperikartat	Esimerkiksi lainattavissa/ostettavissa jostain panttitoiminnolla
Reittiluokittelun tekeminen ja näkyminen	Hanketiimin tekemän reittiluokittelun hyödyntäminen
Mobiiliopastus reitin varrella	Tarinankerronta
Tarinankerronta mobiilina	QR – esimerkiksi metsänhoidosta
Koordinaattitaulut (olet tässä)	Taulujen ja "olet tässä"-tarrojen lisääminen
Opasteiden oikeinkirjoituksen korjaaminen (esimerkiksi keittokatos = cooking area (ei cooking place))	Uudelleen kaivertaminen
<b>4. Markkinointi</b>	
<b>Kehittämistarve</b>	<b>Keinot</b>
Kansallispuiston näkyvyyden parantaminen	Markkinoinnin lisääminen, parantaminen ja kehittäminen
Mainontaa talviaktiiviteeteille	
Metsänpoltonäytöksen mainonta	Kuvaaminen
<b>5. Muut</b>	

Mahdollisesti nettiyhteyden parantaminen
--

Beacon-laite
--------------

### 3.1 Palvelurakenteet



Kuva 7 Pitkospuut kaipaavat paikoittain korjaamista

Kotajärven lenkin pitkospuut ovat yleisesti ottaen hyvässä kunnossa, mutta reitin loppupuolella suo-osuuksilla olevat pitkospuut ovat osittain huonossa kunnossa. Näissä paikoissa pitkospuiden tapit ovat kohonneet, minkä takia jotkut lankut ovat irti. Rikkinäiset lankut tulisi vaihtaa ja tapit kiristää. Yhdessä kohdassa myös pitkokset ovat osittain veden alla ja siksi

märkiä. Nämä tulisi vaihtaa kuiviin. Suolikon jyrkänteeseen toivottiin portaita kulun helpottamiseksi. Lisäksi levähdyspaikkoja eli penkkejä saisi olla enemmän, esimerkiksi Kotanevan niemekkeeseen sekä Suolikon rinteeseen.



Kuva 8 Märkä pitkospuu Kotajärven lenkillä

### 3.2 Toimijayhteistyö

Olisi toivottavaa, että alueella olisi saatavilla opaspalveluita, eikä ainoastaan suomeksi vaan myös muilla kielillä kansainvälisten asiakkaiden avuksi.

Tällä hetkellä Pyhä-Häkin kansallispuistoalueella on ainoastaan yksi sisäyöpymismahdollisuus Tulijärven polun varrella, Poika-ahon vuokratuvassa, joka sekin on kesäisin lammaspaimenten käytössä. Toinen puistoa lähinnä oleva majoitusyrittäjä sijaitsee Kannonkoskella (Lakomäen Metsäkartano). Majoituskapasiteettia toivottiinkin olevan enemmän.

### 3.3 Opastusviestintä

Opastusviestintään toivottiin joitakin parannuksia ja uudistuksia. Tarkemmat paperikartat olisivat tärkeitä ja ne voitaisiinkin toteuttaa esimerkiksi panttiratkaisulla. Tätä varten täytyisi kuitenkin olla jokin taho, joka lainaa tai myy näitä karttoja retkeilijöille. Aiemmin mainitun monikielisen opaspalvelun lisäksi reitin varrella voisi olla mobiiliopastusta esimerkiksi tarinankerronnan keinoin. Tämä voisi toimia joko sovelluksen avulla koko reitin läpi tai vaihtoehtoisesti QR-koodien avulla tietyissä pisteissä.

Fyysiset opasteet ovat Pyhä-Häkissä erittäin hyvässä kunnossa. Viitoituksia on riittävästi, lähtöpaikka on selkeä suurine karttoineen ja reittien maalimerkit hyvin näkyviä. Opasteiden osalta toivottiinkin lähinnä koordinaattitauluja, joista olisi näkyvissä kartalla nykyinen sijainti. Myös reittiluokittelua olisi hyvä tehdä ja sen olisi näyttävä ainakin reitin lähtöpisteellä. Käydessämme kuvaamassa kohteessa kesällä 2017 kiinnitimme huomiota varsinkin englanninkielisten termien oikeellisuuteen. Keittokatoksesta käytetään englannin kielessä yleisemmin nimitystä ”*cooking area*” kuin nykyisellään olevaa ”*cooking place*”-nimitystä. Muutoin reitti on oikein hyvin merkitty maastoon: lähtöpaikka ja suunta reitille siitä ovat selkeitä ja maalimerkit näkyvät maastossa moitteettomasti.



Kuva 9 Englanninkielisten termien kirjoitusasujen tarkastaminen

### 3.4 Markkinointi

Markkinointi on nykyisellään vähäistä, joten tietoisuutta puiston olemassa olemisesta olisi syytä parantaa. Erityisesti talviaktiviteetit kuten hiihto ja lumikenkäily kaipaavat lisää markkinointia.

### 3.5 Kohderyhmät

Pyhä-häkki sopii hyvin myös ryhmille leveiden ja selkeiden polkujensa puolesta. Kotajärven keittokatos on myös hyvin ryhmille soveltuva; keittokatoksessa on useita pöytäryhmiä ja katon vierestä löytyy nuotiopaikka.

Perheen pienimmätkin pärjäävät hyvin Pyhä-häkissä, kansallispuistosta löytyy kaksi lyhyempää reittiä, jotka soveltuvat myös lapsille. Haasteita etsivälle liikkujalle Pyhä-häkki ei tuo haasteita. Puisto on sopiva kevyehköön luontoon tutustumiseen.

### 3.6 Aktiviteetit

Patikoinnin lisäksi Pyhä-Häkin kansallispuistossa on mahdollista harrastaa muitakin aktiviteetteja. Alueen pisin reitti, 17 kilometrin mittainen Tulijärven polku, mahdollistaa pidemmänkin vaellusreitin ja yöpyminenkin onnistuu reitin varrella sijaitsevalla laavulla tai Poika-ahon vuokratuvassa. Jokamiehenoikeudet sallivat maastopyöräilyn erottuvilla reiteillä, vaikka varsinaista pyöräreittiä ei puistossa olekaan. Myös marjastus ja sienestys puiston alueella on sallittua. Kotajärven keittokatoksen laiturilta on mahdollisuus mennä myös uimaan, vaikka virallista uimarantaa puistossa ei olekaan.

Talvisin puistoon tehdään perinteisen hiihtotyylin retkilatu, jonka pituus on 1.5 kilometriä. Latu jatkuu myös kansallispuiston ulkopuolelle, joten Saarijärven kaupunki ja Kannonkosken kunta huolehtivat latujen ylläpidosta. Hiihdon lisäksi talvisin puistossa voi kulkea lumikengin.

Näiden lisäksi aina vuoden alussa Poika-ahoon haetaan lammaspaimenta, joten kansallispuiston alueelle pääsee halutessaan myös vapaaehtoistyöhön.

- Patikointi
- Geokätköily
- Hiihto
- Lumikenkäily
- Marjastus
- Pyöräily
- Uinti
- Vaellus
- Vapaaehtoistyö



## Lähteet

<http://www.luontoon.fi/pyha-hakki/>

<http://retkipaikka.fi/vapaa/pyha-hakin-kansallispuisto-saarijarvi/>

<http://www.retkikartta.fi/index.php?id=858>

<http://puisto.info/>