

Jätevesineuvonta Keski- Suomessa 2014-2015 Loppuraportti

Nina Pimiä

Sisällys

1	Yleistä hankkeesta	3
1.1	Hankkeen rahoitus	3
1.2	Hankkeen kulut	3
1.3	Hankkeen suunnittelu ja hallinnointi	4
1.4	Yhteistyö kuntien kanssa	4
1.5	Muut yhteistyötahot	5
2	Hankkeen jätevesineuvojat ja muut työntekijät	5
2.1	Toimialueet, tehtävät ja työajan käyttö	5
2.2	Neuvojien taustat ja koulutus	6
3	Tiedotus ja markkinointi	7
4	Yleisneuvonta	8
4.1	Puhelin- ja sähköpostineuvonta	8
4.2	Neuvontapisteet tapahtumissa	8
4.3	Yleisötilaisuudet	9
4.4	Yksilöllinen neuvonta	9
5	Kiinteistökohtainen neuvonta	10
5.1	Toteutustapa	10
5.2	Kiinteistöjen jätevesijärjestelmien taso	12
5.3	Kiinteistöjen käyttö	13
5.4	Yhteenveto käynneillä annetuista arvioista	14
5.4.1	Yhteenveto käynneillä annetuista arvioista vakituisesti asutuilla kiinteistöillä	15
5.4.2	Yhteenveto käynneillä annetuista arvioista vapaa-ajan asunnoilla	16
5.5	Yhteenveto käynneillä annetuista toimenpide-ehdotuksista	16
6	Palaute ja neuvonnan vaikuttavuus	18
7	Tuloksellisuus	20
8	Arvio hankkeen onnistumisesta	20
9	Johtopäätökset	21

Allekirjoitukset

Liitteet

1 Yleistä hankkeesta

Jyväskylän ammattikorkeakoulu (JAMK) toteutti puolueetonta haja-asutuksen jätevesineuvontaa tarjonnan hankkeen Keski-Suomen maakunnassa 1.4.2014-31.10.2015. Käytännön neuvontatoimet päätettiin 30.6.2015, mutta hankkeen loppuraportointi ja muut loppuselvitykset laadittiin 1.-31.10.2015.

Neuvontaa oli saatavilla koko maakunnassa vesihuoltolaitosten viemäriverkostojen toiminta-alueiden ulkopuolisilla alueilla. Neuvontaa annettiin puhelimitse, internetissä, messuilla/markkinoilla, kylätapahtumissa ja kiinteistökohtaisilla neuvontakäynneillä. Kaikki neuvontamuodot olivat kiinteistönomistajille vapaaehtoisia ja maksuttomia. Hanke toteutettiin Suomen Ympäristökeskuksen (SYKE) jätevesineuvonnan ohjeita noudattaen.

1.1 Hankkeen rahoitus

Hanke rahoitettiin ympäristöministeriön harkinnanvaraisella avustuksella (113 907 €) ja Jyväskylän ammattikorkeakoulun omalla rahoitusosuudella (76,04 €). Rahoituksen myönsi ja sen käyttöä valvoi Keski-Suomen ELY-keskus, jonka yhteyshenkilöksi hankkeelle oli nimetty vesihuoltoylitarkastaja Juha Vuorenmaa.

1.2 Hankkeen kulut

Hankkeen kuluista pääosan muodostivat henkilöstön palkat, matkakulut ja ostopalvelut. Ostopalvelut sisältävät mm. hankkeen mainokset ja esitteet. Vuokrat sisältävät toimistovuokrat, neuvontatilaisuuksien tilavuokrat (osa tiloista saatiin maksutta käyttöön) sekä neuvojen käytössä olleiden ICT-laitteiden vuokrakustannukset. Muut kustannukset sisältävät mm. neuvojen suojavausteita ja ostettuja neuvontamateriaaleja.

Taulukko 1. Hankkeen lopulliset kustannukset

Haja-asutuksen jätevesineuvonta 2014-15	Toteutuneet kustannukset 1.4.2014-31.10.2015
Henkilöstökustannukset	93 825,53
Ostopalvelut	1 236,64
Vuokrat	1 919,91
Matkakulut	13 291,91
Muut kustannukset	1 006,70
Yleiskulut, Jamk	2 702,35
Kokonaiskustannukset yhteensä €	113 983,04

1.3 Hankkeen suunnittelu ja hallinnointi

Jätevesineuvontahanke suunniteltiin syksyllä 2013, vuoden 2014 neuvontarahoituksen tultua haettavaksi. Suunnittelussa hyödynnettiin JAMK:n hankehenkilöstön osaamista ja aiempia kokemuksia neuvonnan järjestämisestä sekä edellisen neuvontahankkeen yhteydessä kertynyttä tietoa. Hanketta suunniteltaessa kuultiin myös alueen kuntien viranomaisten toiveita tarvittavista neuvontatoimista.

Kuntien ja ELY-keskuksen toiveiden mukaisesti neuvontaa ei rajoitettu kosemaan vain osaa maakunnan kunnista. Myös asiakkailta saadun palautteen mukaan päädyttiin tarjoamaan neuvontaa koko maakunnan alueella, jotta kaikilla kohderyhmään kuuluvilla olisi yhtäläiset mahdollisuudet saada tarvitsemansa neuvonta, asuin- tai mökkipaikkakunnasta riippumatta.

Hankkeen hallinnoi Jyväskylän ammattikorkeakoulu.

1.4 Yhteistyö kuntien kanssa

Neuvontahankkeen toiminta aloitettiin yhteydenotoilla kaikkiin kuntiin keväällä 2014. Kaikkien kuntien kanssa käytiin keskusteluja sähköpostitse ja puhelimitse hankkeen tarkoituksesta ja tavoitteista sekä neuvonnan tarpeista ja kohdentamisesta kunkin kunnan alueella. Neuvottelujen jälkeen hankkeessa suunnattiin neuvonnan painopisteitä resurssien puitteissa niihin kuntiin, joissa neuvonnalle vaikutti olevan tarvetta.

Yhteistyötä kuntien kanssa jatkettiin neuvontatyön edistyessä. Kuntia pidettiin ajan tasalla hankkeen toiminnasta ja samalla kysyttiin aktiivisesti kuntien tarpeita neuvonnalle. Yhteistyö kuntien kanssa vaihteli huomattavasti. Aktiivisimpien kuntien kanssa pidettiin tiiviisti yhteyttä ja ideoitiin neuvonnan kehittämistä, heiltä saatiin myös ehdotuksia ja ideoita neuvonnan toteuttamiseen. Passiivisempiin kuntiin lähetettiin ajankohtaistiedotteet ja pyydettiin kommentoimaan neuvonnan toteutumista ja ilmoittamaan neuvonnan tarpeista kunnassa, jos sellaisia oli.

Kevättalvella 2015 käytiin kuntien kanssa uudet keskustelut neuvonnan tarpeista. Syksyllä 2014 alkanut liikehdintä jätevesilainsäädännön muuttamiseksi johti tilanteeseen, jossa neuvonnan kysyntä kiinteistönomistajien tilauksesta väheni merkittävästi. Epävarmuus heijastui myös joidenkin kuntien suhtautumisessa neuvonnan toteuttamiseen. Joissakin kunnissa nähtiin parhaimmaksi jäädä odottelemaan mahdollisia lainsäädäntöön tulevia muutoksia, eivätkä nämä kunnat olleet enää kiinnostuneita neuvonnasta.

Käytännössä aktiiviset kunnat ja niiden asukkaat hyödynsivät hankkeen palveluista suurimman osan. Koska neuvonta ja sen toteutus perustuu vapaaehtoisuuteen ja tarkoituksenmukaiseen kustannustehokkuuteen, ei aktiivisia neuvontatoimia kohdistettu niihin kuntiin, joiden yhteyshenkilöt suhtautuivat passiivisesti hankkeen toimintaan.

1.5 Muut yhteistyötahot

Kuntien lisäksi hankkeella oli myös muita yhteistyötahoja. ELY-keskus valvoi hankkeen toimintaa ja neuvontatoimien kohdentamisesta käytiin keskusteluja myös heidän kanssaan. Suomen ympäristökeskuksen sekä muiden neuvontahankkeiden kanssa selviteltiin hankalia tulkintakysymyksiä sekä jaettiin kokemuksia neuvonnan toteuttamisesta. Saarijärven seudun jätelautakunnan ja jätehuolto-yhtiö Sammakkokankaan kanssa tehtiin yhteistyötä erityisesti tiedotuksen suhteen.

Hanke teki yhteistyötä muiden JAMK:n Biotalousinstituutin hallinnoimien maaseudulle kohdistuvien hankkeiden kanssa. Hankkeet lähettivät jätevesineuvontahankkeen tiedotteita ja mainoksia omille asiakkailleen ja sidosryhmilleen. Tietoa hankkeen toiminnasta jaettiin oman organisaation lisäksi myös muille maaseudun toimijoille ja hankkeille, esim. Keski-Suomen kylät ry:lle ja alueen vesiosuuskunnille.

2 Hankkeen jätevesineuvojat ja muut työntekijät

Hankkeen neuvontatoimien toteuttamiseen osallistui yhteensä viisi työntekijää. Projektipäällikkönä toimi Nina Pimiä ja projekti-insinöörinä/ jätevesineuvojana toimi Tuija Manerus. Molempien työpanosta kohdistui hankkeelle koko hankkeen ajan. Jätevesineuvojina kesäaikoina työskentelivät Marianne Ojanperä (2014), Tiina Toivonen (2014 ja 2015) ja Samuli Lahtela (2015).

Hankkeelle töitä teki myös projektisihteeri Jaana Sironen (talouden hallinta, kirjanpito, maksatus).

2.1 Toimialueet, tehtävät ja työajan käyttö

Neuvojien toimialueet vuonna 2014 jaettiin maantieteellisesti siten, että Tuija Manerus vastasi eteläisen Keski-Suomen neuvonnasta. Nina Pimiä, Marianne Ojanperä ja Tiina Toivonen hoitivat pohjoisen Keski-Suomen aluetta. Alueiden rajapinnoilla neuvonnasta vastattiin yhteisesti niin, että kaikki tehtävät voitiin hoitaa järkevällä tavalla. Kaikki hoitivat sekä yleis- että kiinteistökohtaista neuvontaa.

Toimialueet vuodelle 2015 jaettiin pääpiirteissään samalla tavalla. Tuija Manerus vastasi ensisijaisesti eteläisen Keski-Suomen neuvonnasta. Hän teki sekä yleis- että kiinteistökohtaista neuvontaa ja lisäksi hän vastasi yhteydenpidosta kuntiin sekä neuvojen perehdytyksestä. Jätevesineuvojat Tiina Toivonen ja Samuli Lahtela vastasivat pohjoisen Keski-Suomen kuntien neuvonnasta. He tekivät pääasiassa kiinteistökohtaista neuvontaa. Nina Pimiä huolehti tarvittavista raportoinneista, tiedottamisesta ja puhelinneuvonnasta.

Hankkeen hallinnoinnista, töiden koordinoinnista ja nettisivujen ylläpidosta vastasi koko hankkeen ajan projektipäällikkö Nina Pimiä.

2.2 Neuvojen taustat ja koulutus

Nina Pimiä on koulutukseltaan ympäristötekniikan insinööri (AMK) ja ammattiaineiden opettaja. Työkokemusta jätevesineuvonnasta ja haja-asutusalueiden vesihuollon kehittämisestä hänellä on yli kymmenen vuotta. Hän on toiminut haja-asutuksen jätevesienkäsittelyn opettajana ja kouluttajana eri laajuisissa opintokokonaisuuksissa. Sivutoimisesti hän on tehnyt myös jätevesisuunnittelua.

Tuija Manerus on prosessitekniikan insinööri ja laborantti, joka on erikoistunut haja-asutuksen jätevesien käsittelyyn JAMK:n järjestämässä erikoistumisopinnoissa. Tuija on toiminut myös aiemmin jätevesineuvojana ja kouluttajana sekä jätevesisuunnittelijana.

Marianne Ojanperä on koulutukseltaan ympäristötieteiden FM. Tiina Toivonen on agrologi (ylempi AMK) ja Samuli Lahtela on agrologi (AMK).

Kaikkien neuvontatyötä tehneiden perehdytys neuvontaan suoritettiin SYKE:n laatiman jätevesineuvojen koulutusohjelman mukaisesti. Neuvoille suunnattuun teoriakoulutukseen SYKE:ssa osallistuttiin joko paikan päällä tai etäyhteyden kautta keväällä 2014 ja 2015. Koulutuksen lisäksi neuvojat perehtyivät koulutusohjelmassa mainittuihin aineistoihin omatoimisesti sekä ohjatusti yhdessä projekti-insinöörin tai –päällikön kanssa.

Kiinteistökäyntien toteuttamiseen opastettiin neuvoja yhteisillä neuvontäkynneillä parin päivän ajan. Neuvojan käytyä ensimmäisillä itsenäisillä kiinteistökäynneillä, käytiin tuloksia ja kokemuksia läpi projekti-insinöörin tai –päällikön kanssa. Lisäksi neuvoilla oli aina mahdollisuus konsultoida projekti-päällikköä tai projekti-insinööriä vaikeilta tuntuneiden kohteiden osalta. Etukäteen haastavilta vaikuttaneille kohteille mietittiin ratkaisuvaihtoehtoja jo ennen käyntiä ja vaikeimmille kohteille neuvonnan suorittivat projekti-insinööri

tai -päällikkö. Vaikeita neuvontakohteita tai muuten erikoisia tapauksia käsiteltiin myös yhteisissä hankepalavereissa.

3 Tiedotus ja markkinointi

Jätevesineuvonnan etenemisestä tiedotettiin kuntia noin kerran kuukaudessa. Kuntien kanssa sovittiin neuvonnan edistämiseksi tarvittavista palavereista ja jätevesi-infojen ym. järjestämisestä. Jätevesi-infojen pitäminen pyrittiin toteuttamaan yhdessä kuntien kanssa siten, että joku kunnan viranhaltijoista pääsisi myös tilaisuuteen. Kuntiin lähetettiin valmis jätevesineuvonnasta kertova mainos, jonka sai laittaa kunnan nettisivuille tai tulostettuna ilmoitustaululle tai vaikka jakaa asukkaille. Kiinteistökohtaisesta neuvonnasta sekä neuvonjien mahdollisuudesta osallistua tapahtumiin lähetettiin lisäksi sähköpostitiedotteita kyläyhdistysten, vesiosuuskuntien ja muiden hankkeiden toimijoille.

Tilaisuuksista tiedotettiin lehti-ilmoituksilla Keskisuomalaisessa ja paikallislehdissä sekä hankkeen internetsivuilla. Maksettuja mainoksia tehtiin paikallislehtiin (5 kpl) tilaisuuksien ilmoituksina. Maakuntalehti Keskisuomalaisen menovinkit -palstalla julkaistiin 6 ilmoitusta hankkeen tapahtumista.

Muita satunnaisia tiedotuskanavia käytettiin aina tilanteen salliessa. Yksi kunta lähetti hankkeen laatiman tiedotteen ympäristölautakunnan jäsenille. Saarijärven seudun jätelautakunta lähetti kirjeitse jätevesilietteitä koskevan kyselynsä mukana tietoa jätevesineuvonnasta n. 2000 alueen mökkiläiselle. Neuvontaa ja jätevesien käsittelyn vaihtoehtoja erityisesti jätevesilietteiden osalta esiteltiin suoraan myös lautakunnalle. Lisäksi neuvonnan mainoksia kiinnitettiin hankinnan mukaan yleisille ilmoitustauluille.

Yksi hankkeen tavoitteista oli kirjoittaa jätevesiaiheisia artikkeleita maakunnan lehtiin. Artikkeleita kirjoitettiin ja tarjottiin erityisesti paikallislehtiin, mutta niistä julkaistiin vain murto-osa. Hankkeessa todettiin tehokkaammaksi keinoksi ottaa yhteyttä suoraan toimittajiin ja aktivoida heitä juttujen tekoon. Aihe ei kuitenkaan saanut suurta suosiota.

Hankeaikana lehdet ja muu media julkaisivat yhteensä 7 kpl aiheeseen liittyviä artikkeleita tai haastatteluja. Artikkelit käsittelivät haja-asutuksen jätevesien käsittelyä, lainsäädännön vaatimuksia ja hankkeen toteuttamaa neuvontaa sekä neuvonnan tuloksia. Muuta medianäkyvyyttä saatiin mm. maksuttomilla ilmoituksilla sanomalehtien menot-palstoilla (6 kpl) sekä hankkeen mainoksilla kuntien ym. tiedotteissa, jotka kunnat itse julkaisivat. TV- ja radiohaastatteluja julkaistiin hankkeen aikana 7 kpl. Kaikki haastattelut julkaistiin YLE Keski-Suo-

men ohjelmistossa ja niiden aiheina olivat jätevesijärjestelmien kunnostustarpeet, kuivakäymälät, neuvontahankkeen toiminta ja jätevesilainsäädäntöön ehdotetut muutokset.

Hanke teetti myös esitekortin, jota jaettiin tilaisuuksissa ja tapahtumissa. Kortti jätettiin myös niille alueellisen neuvonnan kiinteistöille, joilta ei tavoitettu kehtään neuvontakäynnille ehdotettuna aikana. Kortissa oli lyhyt esittely neuvonnasta ja hankehenkilöstön yhteystiedot.

4 Yleisneuvonta

Yleisneuvontaa hankkeesta oli saatavilla jatkuvasti, myös talviaikaan. Yleisneuvontaa toteutettiin pitämällä yllä hankkeen nettisivuja, järjestämällä tilaisuuksia ja osallistumalla muiden järjestämiin tilaisuuksiin sekä erilaisiin tapahtumiin. Tarjolla oli neuvontaa myös puhelimitse ja sähköpostitse.

4.1 Puhelin- ja sähköpostineuvonta

Puhelin- ja sähköpostineuvontaa annettiin hankkeen aikana 166 henkilölle. Olettavasti todellinen määrä on jonkin verran suurempi, koska puhelimeen vastattiin milloin missäkin, joten neuvonnan kirjaaminen on voinut jäädä tekemättä. Mikäli neuvojat eivät pystyneet vastamaan puheluun sen tullessa, soitettiin myöhemmin takaisin asiakkaille.

Varsinaista puhelinpäivystystä iltaisin tai viikonloppuisin ei järjestetty. Muutamaa poikkeusta lukuun ottamatta jätevesineuvontaan oli mahdollisuus saada yhteys puhelimitse kaikkina arkipäivinä koko hankkeen ajan. Iltapäivystyksen tarpeesta kysyttiin puhelinneuvontaan yhteyttä ottaneilta asiakkailta. Neuvonnan asiakkaat vastasivat, etteivät kokeneet tarvetta iltapäivystykseen, "hoideaanhan muutkin asiat ns. virka-aikaan". Käytännössä neuvojat vastailivat työpuhelimisiin ajoittain myös iltaisin ja viikonloppuisin, mikäli olivat tuolloin työssä.

Sähköposteihin pyrittiin vastaamaan muutaman päivän sisällä kysymysten saapumisesta. Usein yksi vastaus ei riittänyt ja kirjeenvaihtoa käytiin muutamien viestien avulla. Syynä tähän oli se, että asiakkaat eivät olleet kuvanneet tilannetta riittäväällä tarkkuudella ensimmäisessä viestissään. Joissakin tapauksissa keskustelujen jälkeen päädyttiin tekemään kiinteistökäynti, koska kiinteistön jätevesien käsittelyn tilanne ei ollut ratkaistavissa pelkästään asiakkaan antamien tietojen perusteella.

4.2 Neuvontapisteet tapahtumissa

Hanke osallistui erilaisiin tapahtumiin järjestämällä niihin jätevesineuvontapisteen ja neuvojan paikalle. Näissä tapahtumissa ei pidetty erillisiä luentoja

tai muita laajaa kuulijakuntaa tavoittavia puheita. Jätevesineuvojat olivat neuvontapisteillä vastailemassa asiakkaiden kysymyksiin ja jakamalla neuvontamateriaalia.

Neuvontapiste oli yhteensä neljässä eri tapahtumassa. Vuonna 2014 neuvontapiste oli Multiaista satoa-tapahtumassa Multialla, Jyväskylän asuntomesuilla (ELY-keskuksen pisteellä) ja Kylätalojen koulutuspäivässä Muurasjärvellä. Vuonna 2015 neuvontapistettä pidettiin vain Luhangan kesäkauden avajaisissa. Markkinoiden yhteyteen neuvontapisteitä ei järjestetty lainkaan, koska aiempien hankkeiden kokemukset markkinoiden yhteyteen järjestetyistä neuvontapisteistä olivat huonot.

4.3 Yleisötilaisuudet

Hanke toteutti 8 muiden järjestämää ja yhden itse järjestämän yleisölle tarkoitettua jätevesi-illan tai vastaavan neuvontatilaisuuden. Yleisötilaisuuksien sisältöön kuului yleistason jätevesiluento, jonka aikana käytiin lyhyesti läpi lainsäädännön vaatimukset, jätevesien käsittelyn vaihtoehdot, järjestelmien kunnostuksen vaiheet suunnittelusta lupien hakemisen kautta rakentamiseen ja käyttöön.

Tilaisuuksien yhteydessä, yleensä lopuksi, oli mahdollisuus saada myös yksilöllisempää neuvontaa ja vastauksia monimutkaisempiin kysymyksiin kuin luennon aikana. Myös mahdollisuus kiinteistökäyntien tilaamiseen annettiin.

Järjestäjinä olivat mm. kansalaisopistot, kunnat ja toiset hankkeet. Muiden järjestämien tilaisuuksien etuna on helppous ja tehokkuus, neuvojen ei tarvitse käyttää aikaa tilaisuuden valmisteluun tai markkinointiin, kun tapahtuman järjestäjä hoitaa kaiken.

4.4 Yksilöllinen neuvonta

Jätevesiklinikoita järjestettiin Saarijärvellä, Kuhmoisissa, Jämsässä ja Keuruulla, yhteensä 10 kertaa. Klinikoiden kesto aika kerrallaan oli 2-2,5 tuntia ja niiden aikana asiakkailta oli mahdollisuus tulla vapaasti kyselemään jätevesiasioista. Neuvontaa jätevesiklinikoilla sai 39 henkilöä. Kaikki klinikoilla käyneet eivät aina tarvinneet yksilöllistä kiinteistökohtaista neuvontaa. Hankalimmissa tapauksissa sovittiin kiinteistökäynti, jotta voitiin taata asiakkaille paras mahdollinen neuvonta. Jätevesiklinikoilla kyseltiin myös yleisesti jätevesien käsittelystä ja sen vaatimuksista sekä erityisesti vuonna 2015 mahdollisista lainsäädännön muutoksista.

Yksilöllistä neuvontaa annettiin tarpeen mukaan kaikkien yleisötilaisuuksien ja neuvontapisteiden yhteydessä. Kaikissa tilanteissa ei kuitenkaan pystytty antamaan kovin täsmällisiä neuvoja, koska tiedot kiinteistön todellisista olosuhteista jäivät usein vajaiksi. Niiden asiakkaiden kanssa sovittiin kiinteistökäynti, jotka kokivat tarvitsevansa vielä tarkempaa neuvontaan. Osa kysyjistä palasi myöhemmin asiaan puhelinneuvonnan kautta. Tässä kuvattua yksilöllistä neuvontaa annettiin hankkeen aikana yhteensä 95 henkilölle.

5 Kiinteistökohtainen neuvonta

Kiinteistökohtaisia neuvontakäyntejä tehtiin hankkeen aikana yhteensä 458 kpl. Neuvontakäynneistä 385 kpl tehtiin vuoden 2014 aikana ja 73 kpl vuonna 2015. Kiinteistönomistajien pyynnöstä tehtiin 116 käyntiä ja alueellisesti tarjottuja käyntejä tehtiin 342 kpl. Suurin osa asiakkaiden itse pyytämistä käynneistä toteutettiin vuonna 2014. Alueellisesti kohdennettuja käyntejä tehtiin yhteensä 18 eri alueella. Alueet sijoituivat Hankasalmen, Jyväskylän, Jämsän, Keuruun, Konneveden, Kyyjärven, Laukaan, Multian, Muuramen, Petäjaveden, Uuraisten ja Äänekosken kuntien alueille.

Kiinteistökohtaisilla neuvontakäynneillä arvioitiin olemassa olevan jätevesijärjestelmän kunto, käyttökelpoisuus ja jätevesiasetuksen sekä kunnan määräysten vaatimusten täyttyminen. Arvion perusteella annettiin ehdotuksia järjestelmän kunnostamisen vaihtoehtoista kiinteistöjen omistajille. Kaikkia omistajia neuvottiin kulloinkin käytössä olleen järjestelmän oikeaan käyttöön ja huoltoon, esim. sakokaivojen tyhjennysten teettämiseen riittävän usein.

Neuvonnassa käytettiin apuna pääasiassa SYKE:n ja ympäristöministeriön julkaisemia neuvonta- ja tiedotusmateriaaleja. Painettuina niitä oli saatavilla kaikissa tilaisuuksissa ja niitä jätettiin kiinteistökäyntien yhteydessä asiakkaille. Muutamia myös postitettiin puhelinneuvonnan asiakkaille.

Kiinteistökohtaisen tarpeen mukaan asiakkaille jaettiin tietoa myös jätevesijärjestelmien suunnittelijoista, kuivakäymälöistä (Huussi-seuran tuottamat julkaisut), sakokaivolietteiden kalkkistabiloinnista (kalkkistabilointiohje) ja omien talousvesikaivojen ylläpidosta (Hyvä kaivo- ja kaivoveden analyysitulkki – esitteet).

5.1 Toteutustapa

Kiinteistökäyntejä tehtiin sekä asiakkaiden pyynnöstä että kuntien kanssa sovituille alueille ns. nuohoojamallin mukaisesti. Alueellisessa neuvonnassa kunnat toimittivat hankkeelle haluamansa alueen kiinteistöjen ja niiden omistajien osoitteet, joiden perusteella hanke suunnitteli neuvonnan toteutuksen ja lä-

hetti omistajille kirjeitse ehdotuksen neuvonta-ajasta. Alueellisessa neuvonnassa käynnit pyrittiin sijoittamaan arkipäiviin 9-16 väliseen aikaan. Mikäli arkipäivät tai ehdotettu kellonaika eivät sopineet, voitiin niitä neuvojan kanssa sopien muuttaa siten, että neuvontakäynti oli mahdollista saada myös iltaisin ja viikonloppuisin. Aikojen siirtämistä tai perumista varten kirjeessä oli neuvojan yhteystiedot ja kehoitus ottaa tarvittaessa yhteyttä.

Neuvonta-aikoja oli mahdollista varata kaikkien tilaisuuksien ja tapahtumien yhteydessä sekä puhelimitse ja sähköpostilla. Kiinteistökohtaiset neuvontakäynnit pyrittiin tekemään asiakkaille mahdollisimman hyvin sopivaan aikaan. Neuvontakäynnit järjestettiin yleensä siten, että samalla matkalla käytiin useissa kohteissa. Muutamia käyntejä tehtiin harkinnan mukaan yksittäin. Toitutuista neuvontakäynneistä noin 3/4 oli alueellisen neuvonnan puitteissa tehtyjä ja 1/4 asukkaiden itse tilaamia.

Kiinteistöllä käytettiin neuvonta-aikaa keskimäärin 45 minuuttia. Vähimmillään aikaa kului 20 minuuttia ja enimmillään 2 tuntia. Kiinteistöllä selvitettiin olemassa olevat jätevesien käsittelyjärjestelmät ja niiden kunto. Kunnon arvioinnin yhteydessä avattiin saostus- ja umpisäiliöiden kannet, mikäli ne kohtuullisella vaivalla saatiin auki. Säiliöiden kuntoa arvioitiin ensivaiheessa silmämääräisten havaintojen avulla. Betonisten säiliöiden rapautumista kokeiltiin myös mittakepillä, raapaisemalla säiliöiden sisäpintaa kepin päässä olevalla piikillä.

Niissä tapauksissa, joissa säiliöt näyttivät päällisin puolin hyväkuntoisilta ja joiden ikä oli alle 20 vuotta, mitattiin myös säiliöiden tilavuus. Tilavuuden mittausten yhteydessä selvisi samalla myös tiiviin pohja olemassaolo tai sen puuttuminen. Tilavuuden mittaukset tehtiin, koska säiliöiden tilavuus on olennainen osa niiden käyttökelpoisuuden arviointia. Kokemustemme mukaan asiakkaat eivät useinkaan osaa sanoa säiliöiden tilavuutta luotettavasti. Toisaalta riittävä tilavuus ei yksin tee säiliöstä käyttökelpoista, jos siitä puuttuu esim. pohja, joten oli hyvä selvittää myös pohjan olemassaolo.

Neuvojat tutkivat myös jätevesien/ puhdistettujen jätevesien purkupaikan sijainnin ja olosuhteet. Usein asukkaat eivät pystyneet tarkkaan osoittamaan purkupaikkaa, tai eivät tiedäneet sen sijaintia lainkaan. Monessa tapauksessa kiinteistön omistajat osasivat kertoa, että putki menee ojaan, mutta sitä ei tosiasiassa löytynyt. Alun perin purku on siis tehty suoraan ojaan, mutta ajan saatossa putken pää on jäänyt maan alle.

5.2 Kiinteistöjen jätevesijärjestelmien taso

Kiinteistöjen jätevesijärjestelmien taso vaihteli merkittävästi vakituisten ja loma-asuntojen välillä. Lisäksi huomattiin, että järjestelmissä on yleisesti eroja myös eri alueiden välillä. Joissakin tilanteissa eroja selitti alueiden eri-ikäinen rakennuskanta ja parissa tapauksessa myös alueen lähellä sijaitseva kunnallinen viemäriverkosto. Asukkaat eivät olleet panostaneet omien järjestelmien kunnostamiseen, koska olivat odottaneet viemäriverkoston laajentamista jo pitkään. Jätevesiselvitykset löytyivät 161 kiinteistöltä eli 35 %:lta kiinteistöistä. Näistä 127 kpl oli vakituisesti asuttuja ja 34 kpl vapaa-ajanasuntoja.

Vakituisesti asutut kiinteistöt olivat kahta poikkeusta lukuun ottamatta tavanomaisesti varusteltuja painevedellisiä kiinteistöjä. Kahdella vakituisesti asutulla kiinteistöllä jätevedet katsottiin vähäisiksi. Kaikki jätevedet käsiteltiin samassa järjestelmässä 62,2 % kiinteistöistä. WC- ja pesuvesien erilliskäsittely tai pelkkä kuivakäymälä oli 37,8 % neuvotuista kohteista. Vapaa-ajan asutuksen osuus näistä kiinteistöistä oli 63 %.

Taulukko 2. Yhteenveto kiinteistöikäynteistä: kaikkien jätevesien käsittely yhdessä

1) Järjestelmä, jossa kaikki jätevedet käsitellään yhdessä (sis. vesi-wc)		Vakituinen asutus		Vapaa-ajan asutus	
		Kpl	%	Kpl	%
	Saostussäiliö (1, 2 tai 3-osastoinen), joiden jälkeen ei muuta käsittelyä	40	16	9	27
	Muu (järjestelmä joka ei ole riittävä)	142	56	14	42
	Järjestelmä riittämätön - yhteensä	182	72	23	69
	Vanha maaperäkäsittely	17	7	5	15
	Muu (pieniä toimia vaativa tai vanheneva ratkaisu)	15	6	2	6
	Pieniä toimia vaativa tai vanheneva ratkaisu – yht.	32	13	7	21
	Toimiva ja riittävä maaperäkäsittely	18	7	1	3
	Toimiva ja riittävä laitepuhdistamo	9	4	1	3
	Kaikki jätevedet umpisäiliöön	6	2	1	3
	Muu (järjestelmä kunnossa)	5	2		
	Järjestelmä kunnossa - yhteensä	38	15	3	9
	Neuvottuja kiinteistöjä	252		33	
	Ikävapautetut kiinteistöt	31	12	-	-
	Yhteensä	252		33	

Taulukoissa 2 ja 3 ikävapautuksen piirissä olevien kiinteistöjen jätevesijärjestelmät on sisällytetty järjestelmien kuntoarvioihin ja neuvottujen kiinteistöjen määrään. Niitä ei siten lasketa uudelleen yhteen kiinteistömäärän kanssa.

Tämä johtuu siitä, että neuvot arvioivat olemassa olevat jätevesien käsittelyjärjestelmät ja niiden kunnan kaikissa tapauksissa. Omistaja sai aina arvion järjestelmän kunnosta, jotta asiaa ei tarvitse arvailla esim. omistajan vaihtumisen yhteydessä.

Taulukko 3. Yhteenveto kiinteistöikäynteistä: wc-vesien käsittely erillään

2) Järjestelmä, jossa wc-vedet ja muut jätevedet käsitellään erikseen tai wc-vesiä ei ole	Vakituinen asutus		Vapaa-ajan asutus	
	Kpl	%	Kpl	%
Järjestelmä riittämätön - yhteensä	40	63	18	17
Pieniä toimia vaativa tai vanheneva ratkaisu – yht.	10	16	9	8
Umpisäiliö + toimiva ja riittävä maaperäkäsittely	7	11	3	<3
Umpisäiliö + toimiva ja riittävä laitepuhdistamo (harmaavesisuodatin)	1	<2		
Umpisäiliö + muu riittävä käsittely	1	<2		
Kuivakäymä + toimiva ja riittävä maaperäkäsittely	1	<2	3	<3
Kuivakäymä + toimiva ja riittävä laitepuhdistamo (harmaavesisuodatin)				
Kuivakäymälä + muu riittävä käsittely	1	<2	1	<1
Muu (järjestelmä kunnossa)	1	<2	1	<1
Järjestelmä kunnossa - yhteensä	12	19	8	7
Jäteveden määrä vähäinen - yhteensä	2	3	74	68
Neuvottuja kiinteistöjä	64		109	
Ikävapautetut kiinteistöt	7	11	-	-
Yhteensä	64		109	

5.3 Kiinteistöjen käyttö

Hankkeen aikana tehdyistä kiinteistökohtaisista neuvontakäynneistä 316 kappaletta kohdistui vakituisesti asuville kiinteistöille ja 142 kappaletta loma-asunnoille. Monilla kohteilla oli myös erillinen ranta- tai pihasauna, jonka jätevesien käsittely arvioitiin samalla, näitä saunarakennuksia ei kuitenkaan kirjattu erillisiksi kiinteistöiksi tilastoihin.

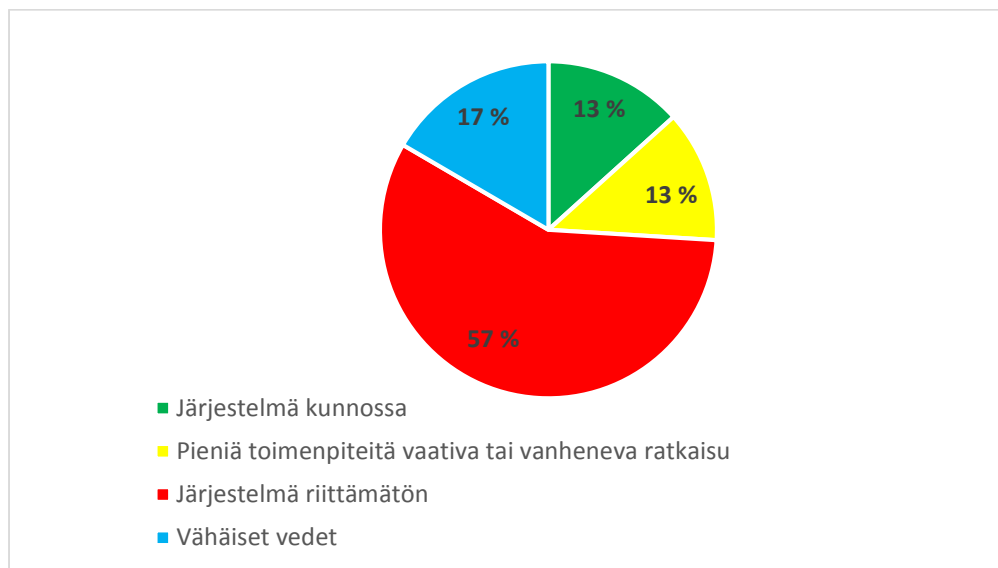
Ikävapautuksen piirissä oli yhteensä 38 kiinteistöä, eli 8,3 % kaikista tehdyistä kiinteistöikäynneistä. Ikävapautuksen piirissä olevilla kiinteistöilläkin arvioitiin kunnostustarpeet ja annettiin ehdotukset kunnostusvaihtoehdoista. Osa ikävapautuksen piirissä olevista halusi kunnostaa järjestelmän perillisiä varten tai kiinteistön myyntiä ajatellen. Mikäli kunnostuksia ei tehdä, jää kiinteistölle neuvojan käynnistä kuitenkin ohjeet tulevaisuutta varten siitä, mitä järjestelmälle tulisi ja voisi jatkossa tehdä.

Asukasmäärä vakituisesti asutuilla kiinteistöillä vaihteli 1-7 henkilöä, keskimäärin asukkaita oli 2-3. Loma-asuntojen käyttäjämääriä oli vaikea arvioida, koska tilanne vaihtelee vakituisia asuntoja enemmän. Käytännössä asiakkaat ilmoittivat käyttäjämääräksi 1-2, samalla todeten, että usein on vieraita ja/ tai perhettä samaan aikaan paikalla, eli käyttäjien määrä on todennäköisesti paljon ilmoitettua suurempi.

Syyt neuvonnan pyytämiseen vaihtelivat, eikä kaikilta syitä edes kysytty. Usein syyksi ilmoitettiin tarve selvittää, onko kunnostustoimia tarpeen tehdä. Muutamilla kohteilla oli jo ollut ongelmia olemassa olevan järjestelmän kanssa ja he halusivat tietää voiko ongelmia selvittää ilman järjestelmän kokonaisuudistusta. Osalla oli jo aikomus kunnostaa järjestelmää ja he halusivat puolueettoman arvion kunnostusvaihtoehdoista ennen kuin ”joutuvat suunnittelijoiden ja kauppiaiden armoille”. Perustelut olivat samat riippumatta kiinteistön käyttötarkoituksesta.

5.4 Yhteenveto käynneillä annetuista arvioista

Kaikilla neuvontakäyntien kohteena olleilla kiinteistöillä arvioitiin jätevesien käsittelyjärjestelmän kunto ja käyttökelpoisuus kohteessa, suhteessa lainsäädännön ja kunnan määräysten vaatimuksiin. Ikävapautettujen kiinteistöjen jätevesien käsittelyjärjestelmien kuntoarviot sisältyvät alla oleviin kaavioihin.



Kuvio 1. Järjestelmien kuntoarviot kaikilla neuvontakäyntien kohteilla, n=458

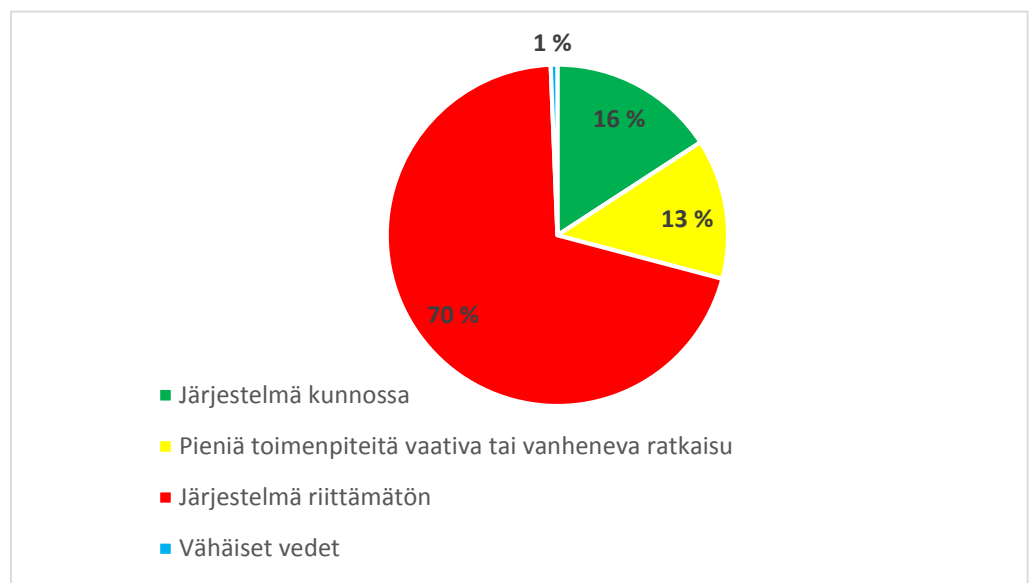
Kaikista neuvotuista kiinteistöistä vain 13 %:lla oli kaikki vaatimukset täyttävä ja toimiva jätevesien käsittelyjärjestelmä. Vähäisten vesien luokkaan kuului

17 % neuvotuista kiinteistöistä. Yhteensä siis 30 %:lla neuvotuista kohteista ei ollut akuuttia tarvetta kunnostaa nykyistä järjestelmäänsä.

Merkittäviä ja pikaisesti tehtäviä kunnostustoimia tarvitaan 57 %:lla neuvotuista kiinteistöistä. Vain 13 % kohteista selviää pienillä kunnostuksilla tai tehostetulla käyttötarkkailulla. Osa keltaiselle alueelle kuuluvista kiinteistöistä joutunee lähivuosina uudistamaan jätevesijärjestelmäänsä merkittäväällä panostuksella, esim. uusimaan maasuodatinkentän (vanheneva ratkaisu). Osalla näistä kohteista kunnostustarpeet ovat todella pieniä, kuten umpisäiliön täyttymishälyttimen asennus tai saostussäiliön kannen korjaus.

5.4.1 Arviot vakituisesti asutuilla kiinteistöillä

Vakituisesti asuttujen kiinteistöjen jätevesien käsittely on huomattavasti huonommassa kunnossa kuin kaikkien kiinteistöjen yhteistulokset antavat ymmärtää. Kuviossa 2 on esitetty pelkästään vakituisten asuntojen jätevesijärjestelmien kuntoarviot neuvontakäyntien kohteena olleilta kiinteistöiltä. Arvioiden mukaan 70 % kiinteistöistä ei täytä nykyisiä vaatimuksia ja niiden järjestelmät vaativat merkittäviä kunnostustoimia. Pienemmillä korjauksilla selviää 13 % neuvotuista kiinteistöistä. Asiat ovat kunnossa nykyisillä järjestelmillä yhteensä 17 %:lla (vähäiset vedet ja järjestelmä kunnossa).

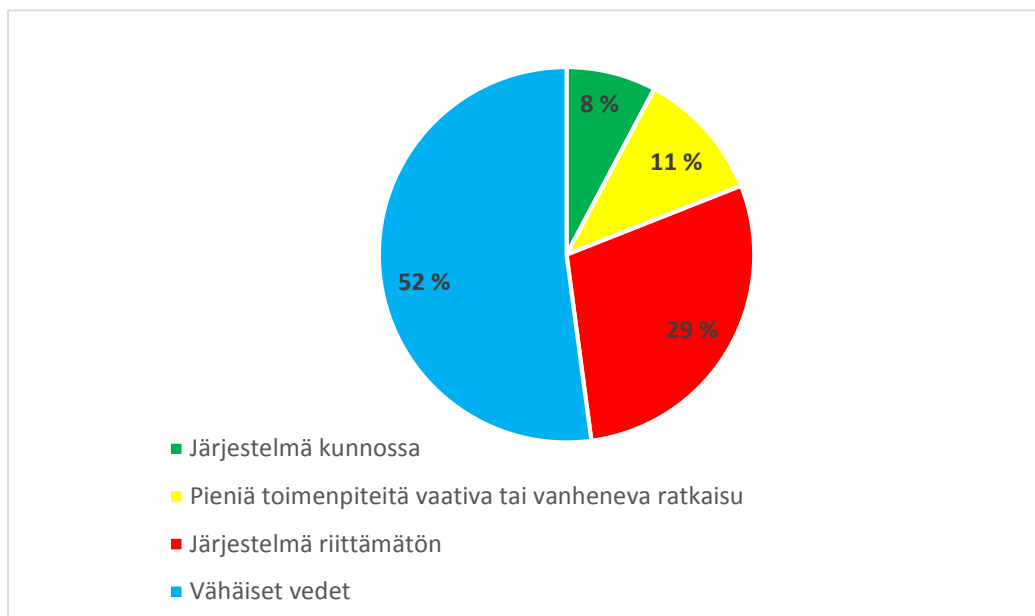


Kuvio 2. Järjestelmien kuntoarviot vakituisilla asunnoilla, n=316

5.4.2 Arviot vapaa-ajan asunnoilla

Neuvontakäyntien kohteena olleilla vapaa-ajan asunnoilla vedenkäytön kannalta merkittävä varustelutaso oli yleisesti melko matala. Suurin osa (52 %) kiinteistöistä kuului vähäisten vesien luokkaan, jolloin niillä on lähinnä kanto-vesi tai jonkinlainen kesävesiletku sekä kuivakäymälä.

Vesikalustukseltaan runsaammin varustelluista vapaa-ajan asunnoista 8 %:lla oli riittävä ja toimintakuntoinen jätevesien käsittelyjärjestelmä. Pienillä kunnostuksilla selviää neuvojien arvioiden mukaan 11 % neuvotuista kohteista. Kokonaan uutta järjestelmää tai muuta merkittävää järjestelmän kunnostusta vaatii 29 % vapaa-ajanasunnoista. Näistä kohteista lähes kaikilla oli käytössä vesikäymälä ja useat niistä ovat aiemmin toimineet vakituisina asuntoina. Pelkästään loma-asunnoiksi rakennetut ja samalla vesikalustukseltaan runsaasti varustellut kiinteistöt olivat selvänä vähemmistönä.



Kuvio 3. Järjestelmien kuntoarviot vapaa-ajan asunnoilla, n=142

5.5 Yhteenveto käynneillä annetuista toimenpide-ehdotuksista

Kiinteistöikäynneillä annettiin jätevesijärjestelmien kuntoarvioiden lisäksi ehdotuksia kunnostusvaihtoehdoista sekä neuvottiin järjestelmien oikeaa ylläpitoa. Useimmille kiinteistöille oli arvioiden mukaan käytettävissä useita eri vaihtoehtoja, joten raportteihin kirjattuja ehdotuksia on kappalemääräisesti enemmän kuin neuvottuja kiinteistöjä. Taulukoissa 4 ja 5 on esitetty kiinteistöille ehdotetut kunnostusvaihtoehdot.

Neuvojen tekemien toimenpide-ehdotusten perusteella kunnostustarpeita löytyi useimmin saostussäiliöistä (korjaus, tilavuuden lisäys). Jätevesien käsittelyjärjestelmän parantamiseksi sopivista ratkaisuista yleisimmin ehdotettiin maapuhdistamo, jonka tyyppin suunnittelija valitsisi. Seuraavaksi eniten ehdotuksia annettiin umpisäiliöiden asentamiseen. Laitepuhdistamoita olisi teoriassa voinut ehdottaa paljon enemmänkin, mutta kiinteistönomistajien ehdottoman kielteisen suhtautumisen vuoksi niitä ei aina kirjattu ehdotuksiin, jos kiinteistölle oli mahdollista toteuttaa jokin muu järjestelmä.

Umpisäiliöistä puuttui lähes kaikissa tapauksissa täyttymishälytin, joten sen lisääminen on myös yksi usein ehdotettu toimenpide. Vesikäymälän korvaamista kuivakäymälällä tarjottiin vaihtoehtoksi erityisesti niillä kiinteistöillä, joilla nykyinen jätevesien käsittely soveltuisi sellaisenaan pelkkien harmaiden vesien käsittelyyn.

Taulukko 4. Toimenpide-ehdotukset vakituisesti asutuilla kiinteistöillä

Toimenpide-ehdotukset: vakituiset asunnot	Kpl
wc:n vaihto kuivakäymäläksi tai kuivakäymälä lisäksi	38
wc:n uusinta vähävetiseksi huuhtelukäymäläksi	2
saostussäiliöiden kunnostus tai uusiminen	131
saostussäiliöiden lisäys (esim. osasto lisää)	96
umpisäiliö	57
hälyttimen lisäys umpisäiliöön	39
maapuhdistamo, jonka tyyppin suunnittelija valitsee	118
imeytyskentän rakentaminen	42
maasuodattamon rakentaminen	83
fosforinpoiston lisääminen	2
harmaavesisuodatin	27
laitepuhdistamo	38
yhteisratkaisu naapureiden kanssa?	2
muu, mikä?	61

Taulukon 4 alimmalle riville sisältyvät kaikki muut ehdotukset, joita ei ole voinut sisällyttää erikseen mainittuihin kohtiin. Tähän luokkaan kuuluivat esim. kehotukset liittyä lähellä sijaitsevaan viemäriverkostoon, imeyttämön tuuletusputkien jatkaminen, saostussäiliöiden kansien vaihtaminen ehjiksi ja purkujärjestelyjen parantaminen.

Vapaa-ajanasunnoille ja mökeille annetut toimenpide-ehdotukset on esitetty taulukossa 5. Tässä vaiheessa on muistettava, että suurin osa neuvotuista mökeistä kuului vähäisten vesien luokkaan, joilla jätevesien käsittely oli jo riittävän hyvin hoidettu. Näilläkin kohteilla annettiin joitakin ohjeita esim. käymäläjätteiden asianmukaiseen käsittelyyn tai imeytyskaivojen huoltoon. Ohjeita ei

kuitenkaan merkitty tähän taulukkoon, koska kyse on enemmän oikeasta käytöstä kuin kunnostustoimista.

Useimmin ehdotettiin erilaisia saostussäiliöihin liittyviä kunnostus- ja lisäys toimenpiteitä ja maapuhdistamoiden rakentamista. Näiden jälkeen toiseksi yleisin ehdotus oli umpisäiliön käyttöönotto. Vaatimus wc-vesien johtamisesta umpisäiliöön tuli yleensä kunnan omista määräyksistä ranta- tai pohjavesialueille. Käytössä olleista umpisäiliöistä puuttui usein täyttymishälytin, joka johti kehotukseen lisätä hälytin. Vesikäymälän vaihtamista kuivakäymäläksi ehdotettiin erityisesti niillä kiinteistöillä, joilla olemassa oleva jätevesijärjestelmä olisi riittävä vain harmaille vesille. Muu, mikä? –kohta pitää sisällään mm. kehotuksia liittyä viemäriverkostoon, parantaa jätevesijärjestelmän tuuletusta tai purkujärjestelyä.

Taulukko 5. Toimenpide-ehdotukset vapaa-ajan asunnoilla ja mökeillä

Toimenpide-ehdotukset: vapaa-ajan asunnot	Kpl
wc:n vaihto kuivakäymäläksi tai kuivakäymälä lisäksi	16
wc:n uusinta vähävetiseksi huuhtelukäymäläksi	0
saostussäiliöiden kunnostus tai uusiminen	40
saostussäiliöiden lisäys (esim. osasto lisää)	26
umpisäiliö	21
hälyttimen lisäys umpisäiliöön	14
maapuhdistamo, jonka tyyppin suunnittelija valitsee	36
imeytyskentän rakentaminen	16
maasuodattamon rakentaminen	27
fosforinpoiston lisääminen	0
harmaavesisuodatin	11
laitepuhdistamo	5
yhteisratkaisu naapureiden kanssa?	1
muu, mikä?	14

6 Palaute ja neuvonnan vaikuttavuus

Hankkeessa toteutettiin neuvonnan vaikuttavuuskysely SYKE:n laatimaa kysymyspohjaa käyttäen. Vaikuttavuuskysely kohdistettiin vakituksessa käytössä oleville kiinteistöille, joille kiinteistökohtainen neuvontakäynti oli tehty vuosina 2012 ja 2013. Selvitys tehtiin puhelimitse kaikille, jotka olivat antaneet puhelinnumeronsa hankkeelle neuvonnan yhteydessä. Selvityksestä laadittiin yksityiskohtainen raportti, joka on tämän raportin liitteenä 2.

Neuvonnan vaikuttavuuskyselyn tulosten mukaan suurin osa neuvottujen kiinteistöjen omistajista oli neuvonnan kautta motivoitunut kunnostamaan jäteve-

sijärjestelmää. Käytännön toimenpiteiden tasolle jätevesijärjestelmien kunnostuksessa oli kiinteistönomistajista siirtynyt kuitenkin vain vähemmistö. Järjestelmän olivat kunnostaneet neuvontakäynnin jälkeen lähinnä ne, joilla oli joko käynnin aikana tai jo sitä ennen havaittu akuutti ongelma jätevesien käsittelyssä.

Neuvonnassa tehdään työtä asukkaiden asennemuutoksen parissa. Muutos on yleensä hidasta ja vain harvat ovat jo neuvontaa saadessaan valmiiksi motivoituneet tai muuten valmiita välittömiin toimenpiteisiin järjestelmän kunnostamiseksi. Noin vuoden kuluttua neuvontakäynnistä tehtävä vaikuttavuuskysely tulee asukkaiden näkökulmasta ehkä hieman liian pian. Toisaalta yhteydenotto (kysely) hankkeesta saattaa myös aktivoida asukkaat ryhtymään jo aiemmin tarpeellisiksi havaittuihin toimenpiteisiin ja siten edistää jätevesien käsittelyn tason parantumista pikkuhiljaa.

Vaikuttavuusselvitystä tehtiin loppuvuodesta 2014, jolloin julkisuuteen tuli tieto jätevesilainsäädännön muutostarpeiden selvittämisestä. Selvityksen yhteydessä saatiinkin kommentteja, joiden mukaan asukkaat eivät ole halukkaita kunnostustoimiin ennen kuin lainsäädännön tilanne on oikeasti selvillä.

Hanke selvitti neuvonnan vaikuttavuutta myös tarkastelemalla jätevesijärjestelmien kunnostukseen haettujen rakennus- ja toimenpidelupien määrää muutamissa kunnissa vuosina 2013-2014. Tarkasteltavat kunnat valittiin edustamaan hankkeen toiminnassa aktiivisesti mukana olleita ja täysin passiivisia kuntia. Lupien määrät kunnissa olivat pieniä ja otanta-aika oli lyhyt, joten tuloksista ei voi suoraan vetää johtopäätöksiä neuvonnan vaikutuksesta lupien määrään. Aktiivisesti neuvonnassa mukana olleissa kunnissa lupahakemusten määrä oli tarkasteluaikana noussut, mutta nousua oli myös passiivissa kunnissa. (Liite 3)

Kiinteistöikäntien yhteydessä kysyttiin suullista palautetta neuvonnasta, sen laadusta ja tarpeesta yleensäkin. Muutamia palautteita saatiin myöhemmin asiakkaita uudelleen tavattaessa tai puhelimitse. Näin saatu palaute oli pelkästään positiivista. Asiakkaat pitivät erityisen hyvänä hankkeemme linjausta siitä, ettei mitään tietoja luovuteta kuntien viranomaisille, tai muillekaan. Osa asiakkaista kiitteli myös neuvojen asennetta ja selkeää ulosantia sekä kirjallista palautetta, joka jäi neuvonnasta kiinteistöille. Saatuja palautteita kirjattiin muistiin ja käsiteltiin hankepalaverissa.

Kunnilta pyydettiin palautetta toiminnasta jatkuvasti ja erikseen syksyllä 2014. Vastauksia tuli vähän, mutta niiden sisältö oli positiivinen ja neuvonnan jatku-

mista pidettiin tärkeänä. Neuvonta koettiin tarpeelliseksi erityisesti niissä kunnissa, joiden alueella toimintaa oli ollut eniten. Kunnat olivat erittäin halukkaita jatkamaan yhteistyötä tulevina vuosina, mikäli neuvontatyö pysyy edelleen maksuttomana. Erityistä kiitosta saatiin asiantuntevasta ja luotettavasta neuvonnasta, jollaista kunnat eivät itse pysty antamaan resurssien puutteen ja eturistiriitojen vuoksi.

Kaikilta kohderyhmiltä saadun palautteen perusteella neuvontaa pidetään tärkeänä, tarpeellisenä ja asiantuntevana. Erityisen hyvä palaute saatiin alueellisen neuvonnan asiakkailta. He pitivät alueellista neuvontaa helpoimpana tapana oikean tiedon hankintaan, koska heidän ei itse tarvinnut edes tilata neuvojaa. Erityisen hyvänä asiana pidettiin neuvonnan maksuttomuutta, tämäkin palaute oli sama kaikilta kohderyhmiltä.

7 Tuloksellisuus

Yhteenveto hankkeen laskennallisesta tuloksellisuudesta suhteessa kustannuksiin ja toteutuneisiin toimenpiteisiin sekä Suomen ympäristökeskuksen raportointiohjeen mukainen vertailuluku.

Taulukko 5 Laskennallinen tuloksellisuus

Hankkeen kokonaiskulut = kokonaisbudjetti (ml omarahoitus) 113 983,04 €	Yht.	
Yleisneuvonta (puhelin, yleisötilaisuudet)	443	X, henkilöä
Yksilöllinen neuvonta	95	Y, taloutta
Kiinteistökohtainen neuvonta	458	Z, taloutta

$$\text{Vertailuluku} = \frac{\text{hankkeen kokonaiskulut}}{(x * 0,1) + (y * 0,4) + (z)}$$

Jätevesineuvonta Keski-Suomessa 2014-2015 –hankkeen vertailuluvuksi ylläolevalla kaavalla saatiin 211,0.

8 Arvio hankkeen onnistumisesta

Hankehenkilöstön mielestä hankkeen toteutus oli kokonaisuutena arvioiden onnistunut, vaikka hankesuunnitelmassa asetettuja tavoitteita ei kaikilta osin saavutettu. Merkittävin syy tavoitteista jäämiseen on syksyllä 2014 jälleen alkanut keskustelu hajajätevesilainsäädännön muuttamisesta, jonka seurauksena asukkaat lakkasivat tilaamasta neuvontakäyntejä. Suhtautuminen kunnisakin muuttui aiempaa varautuneemmaksi, eikä esim. info-tilaisuuksia pidetty vuonna 2015 tarpeellisenä, myös kiinteistökohtaisen neuvonnan kysyntä väheni merkittävästi. Lisäksi osa alueneuvonnan asukkaistakin jätti ehdotetun neuvontakäynnin käyttämättä vedoten tuleviin lakimuutoksiin.

Aiempiin neuvontahankkeisiin verrattuna merkittävää edistystä on huomattu syntyneen siinä, että alueen asukkaat osaavat ja haluavat hakea neuvontaa JAMK:lta. ”Puskaradio” vie tehokkaasti viestiä asiantuntevasta ja aidosti puolueettomasta neuvonnasta asukkaiden keskuudessa. Pitkäaikainen jätevesineuvonnan toteuttaminen alueella on luonut hankkeelle tunnettuutta ja hyvän maineen, niin kuntien viranomaisten kuin kiinteistönomistajienkin keskuudessa.

Työajoissa joustavan henkilöstön ansiota on se, että pystyimme palvelemaan asiakkaita tarpeen mukaan myös iltaisin, aikaisin aamulla ja viikonloppuisin. Kaikilla kiinteistöjenomistajilla ei ole mahdollisuutta olla kotona/mökillä arkipäivisin ns. virka-aikaan, mutta neuvonnan tarve on heillä yhtä suuri kuin muillakin. Neuvojen työajanseuranta olisi helpompaa, mikäli neuvonta kohdennettaisiin vain arkipäiville ja päivä aikaan, mutta samalla palvelun laatu ja saataavuus heikkenisi.

9 Johtopäätökset

Neuvontaa voidaan Keski-Suomen alueella edelleen tehostaa lisäämällä alueellisen neuvonnan osuutta, tämä edellyttää myös kunnilta nykyistä enemmän sitoutumista. Alueellisella neuvonnalla tavoitetaan kiinteistöjen omistajia tehokkaimmin ja neuvonta voidaan kohdistaa ympäristönsuojelullisesti tärkeimmille alueille. Edelleen on tärkeää varmistaa myös tilauksiin perustuva neuvonta, jotta apua saavat myös neuvonta-alueiden ulkopuolella sijaitsevien kiinteistöjen haltijat.

Kokemustemme mukaan neuvonnan pullonkaulana voidaan edelleen pitää kuntien viranomaisten erilaista suhtautumista neuvontaan ja jätevesien käsittelyn parantamiseen yleensäkin. Erot ovat huomattavissa sekä eri kuntien että saman kunnan eri viranomaisten asenteissa. Neuvontaa helpottivat merkittävästi asiaan positiivisesti suhtautuvat ympäristönsuojelu- ja rakennusvalvontaviranomaiset. Tällöin hankkeen tarvitsemat tiedot ja tuki saatiin helposti, myös asiakkaita ohjattiin kunnista aktiivisesti neuvonnan pariin. Passiivisesti neuvontaan suhtautuneet kuntien viranomaiset eivät juurikaan edistäneet neuvonnan toteutusta alueellaan, toisaalta he eivät neuvontaa estäneetkään.

Kuntien viranomaisten suhtautuminen jätevesiasioihin vaikuttaa olevan melko yleisesti myös asukkaiden tiedossa ja vaikuttaa myös heidän asenteisiinsa. Asiaan positiivisesti suhtautuvat, aktiiviset ja vaativat viranomaiset johtavat myös asukkaiden suhtautumiseen neuvontaan positiivisemmin. Passiivisilta viranomaisilta asukkaiden on vaikea saada oikeaa tietoa jätevesiasioista, eikä heitä

aina ohjata edes neuvonnan pariin. Tällöin nekään asukkaat, joilla olisi akuutti tarve saada jätevesiasiat kuntoon, eivät välttämättä saa oikeaa tietoa kunnostustoimiensa tueksi.

Neuvonnassa käytetyt toimintamallit toimivat teknisesti ja vastaavat asukkaiden tarpeisiin, mutta mikäli kunnissa ei pidetä yllä samaa vaatimustasoa, kuin neuvojen on työssään pidettävä, on lopputulos asukkaan kannalta ongelmallinen. Näemme, että paras tuki neuvonnan tehostamiseen tulisi kuntien linjausten yhtenäistämisellä. Aloitettaisiin vaikka siitä, että jokaisessa kunnassa oikeasti vaadittaisiin pätevän suunnittelijan tekemä jätevesisuunnitelma järjestelmää uudistettaessa.

Neuvontaa voidaan valtakunnan tasolla kehittää järjestämällä valtakunnallista mainontaa ja tiedotusta jätevesien käsittelystä sekä neuvonnan saatavuudesta. Näkyvyyttä neuvonnalle olisi tärkeää saada erityisesti TV- ja radiojuttuina/ mainoksina sekä artikkeleina valtakunnallisissa lehdissä. Tarve tällaiselle kampanjoinnille korostuu merkittävästi, mikäli jätevesien käsittelyä koskevaa lainsäädäntöä vielä tullaan muuttamaan.

Jätevesineuvonnalla tavoiteltava asennemuutos, joka johtaa aikanaan jätevesijärjestelmien kunnostukseen, on todella hidasta. Neuvonnan uskottavuutta suuren yleisön silmissä ovat heikentäneet useat lainsäädäntöön tehdyt ja suunnitellut muutokset sekä joissakin kunnissa viranomaisten suhtautuminen asiaan. Ilman kattavaa jätevesineuvontaa asennemuutos olisi paljon nykyistä hitaampaa ja asiakkaat markkinoiden armoilla. Neuvonta varmasti edistää haja-asutuksen jätevesien käsittelyn tason parantamista, mutta sen tulokset realisoituvat hitaasti.

Allekirjoitukset

Jyväskylän ammattikorkeakoulu

Pasi Raiskinmäki
Yksikönjohtaja

Nina Pimiä
Projektipäällikkö
puolesta, Arto Riihinen
Lehtori

Liitteet

1. Hankesuunnitelmassa asetettujen tavoitteiden saavuttaminen
2. Neuvonnan vaikuttavuus selvitys vuosilta 2012-2013
3. Jätevesijärjestelmien kunnostuksen lupamäärien kehitys 2013-2014

Hankesuunnitelmassa asetettujen tavoitteiden saavuttaminen hankkeen aikana.

	Hankesuunnitelmassa esitetty tavoite hankeajalle 1.4.2014-30.6.2015	Toteuma hankeajana
Neuvontatilaisuudet		
Itse järjestetyt jätevesi-infot ja tilaisuudet (kuntien tarpeiden mukaan)		11 kpl
Muut tilaisuudet ja tapahtumat	10 kpl	12 kpl
Tilaisuudet (yleisneuvonta) yhteensä	10 kpl	23 kpl
Osallistujamäärä tilaisuuksissa yhteensä	400 hlö	277 hlö
Yksilöity neuvonta		
Yksilöity jätevesineuvonta tilaisuuksien yhteydessä (sis. klinikat)		95 hlö
Puhelin- ja sähköpostineuvonta	140 kpl/hlö	166 kpl/hlö
Yksilöityneuvonta yhteensä	140 kpl/hlö	261 kpl/hlö
Kiinteistökohtaiset neuvontakäynnit	600 kpl	458 kpl
Yksilöity neuvonta + kiinteistökäynnit yhteensä, neuvotut henkilöt		719 hlö

Kiinteistökohtaisen jätevesineuvonnan vaikuttavuuden selvitys vuosina 2012 ja 2013 neuvotuilla kiinteistöillä

1. Taustaa

Jätevesineuvonnan vaikuttavuusselvityskysely toteutettiin joulukuussa 2014, kun neuvontakäynteistä oli kulunut 1 – 2 vuotta. Kyselyssä noudatettiin SYKE:n kysymyspohjaa ja vastausvaihtoehtoja (liite 1). Kysely tehtiin vakituissa käytössä olevien kiinteistöjen asukkaille, joiden jätevesijärjestelmä ei täyttänyt vaatimuksia tai järjestelmä vaati vähäisiä kunnostustoimenpiteitä (liikennevaloasteikolla punainen tai keltainen). Ikävapautuksen piirissä olevat kiinteistöt jätettiin kyselyn ulkopuolelle.

Kysely toteutettiin puhelinhaastatteluin ja muutamien kiinteistöjen osalta sähköpostikyselynä. Kysely tehtiin asukkaille, joiden yhteystiedot (puhelinnumerot tai sähköpostiosoitteet) oli saatu neuvontakäynnin yhteydessä, mutta myös jonkin verran asukkaiden puhelinnumeroita selvitettiin numerohakupalvelusta.

2 Selvityksen kattavuus

Vuoden 2012 jätevesineuvonta

Vuoden 2012 neuvonnan piirissä oli 118 vakituissa käytössä olevaa kiinteistöä. Näistä 7 kiinteistöä oli alueellisen neuvonnan piirissä ja 111 kutsuttuja neuvontakäyntejä. Kiinteistöistä 82 % järjestelmä ei täyttänyt vaatimuksia (punainen) ja 11 % oli vähäisempää kunnostustarvetta (keltainen). Ikävapautuksen piirissä oli 13 kiinteistön asukkaat ja vesiosuuskunnan toiminta-alueella oli yksi kiinteistö.

Kysely tehtiin 47 kiinteistön asukkaille (40 % neuvotuista kiinteistöistä vuonna 2012), joista yhtä lukuun ottamatta neuvontakäynti tilattiin kiinteistölle. Yhden asukkaan kiinteistö oli siis alueellisen neuvonnan piirissä eli neuvontakäynti tarjottiin kiinteistölle.

Vuoden 2013 jätevesineuvonta

Vuoden 2013 jätevesineuvonnan piirissä oli 255 vakituissa käytössä olevaa kiinteistöä. Alueellisen neuvonnan piirissä oli 47 % kiinteistöistä ja kutsuttuja neuvontakäyntejä tehtiin 53 % kiinteistöistä. Kiinteistöistä 83 % järjestelmä ei täyttänyt vaatimuksia (punainen) ja 4 % oli vähäisempää kunnostustarvetta (keltainen). Ikävapautuksen piirissä oli 22 kiinteistön asukkaat ja vesiosuuskunnan toiminta-alueella oli kaksi kiinteistöä.

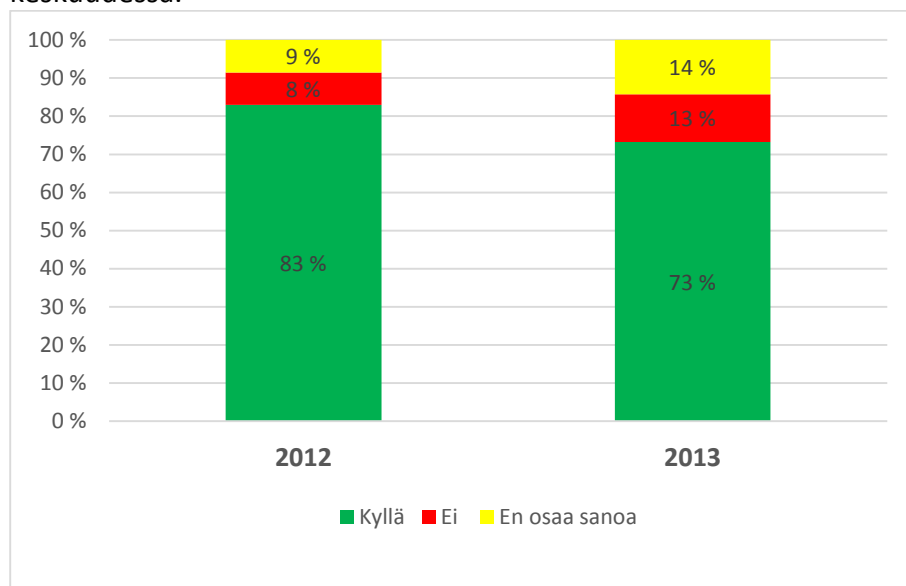
Kysely tehtiin 56 kiinteistön asukkaille (22 % neuvotuista kiinteistöistä vuonna 2013), joista 16 kiinteistöä oli alueellisen neuvonnan piirissä ja 40 kiinteistöllä neuvoja kutsuttiin kiinteistölle.

3 Kyselyn tulokset

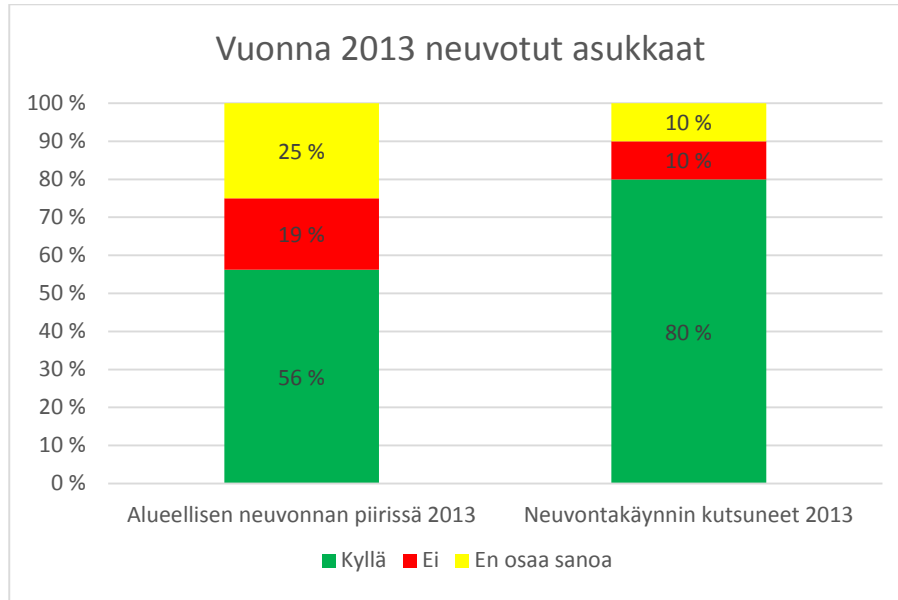
3.1 Motivoiko neuvontakäynti teitä ryhtymään kunnostustoimenpiteisiin, mikäli sellaisten arvioitiin olevan kiinteistöllänne tarpeellisia?

Kyselyn perusteella neuvontakäynti motivoi suurinta osaa asukkaista ryhtymään kunnostustoimenpiteisiin, vaikka vain harva oli ryhtynyt kunnostustoimiin. Vuonna 2012 neuvontaa saaneet asukkaat ovat hieman motivoituneempia ryhtymään kunnostustoimiin kuin vuonna 2013 neuvontaa saaneet asukkaat (kaavio 1). Tämä johtunee vuonna 2013 alueellisen neuvonnan piiriin kuuluvien asukkaiden suuremmasta määrästä. Alueellisen neuvonnan asukkaista 19 % neuvonta ei motivoinut ja 25 % oli epävarma neuvonnan motivoimisesta (kaavio 2). Tämä vahvistaa oletusta, että neuvontakäynnin itse tilanneet asukkaat ovat motivoituneempia ja vastaanottavaisempia neuvonnalle kuin tarjotun neuvontakäynnin asukkaat.

Kaavio 1. Neuvonnan motivointi vuosina 2012 ja 2013 neuvontaa saaneiden asukkaiden keskuudessa.



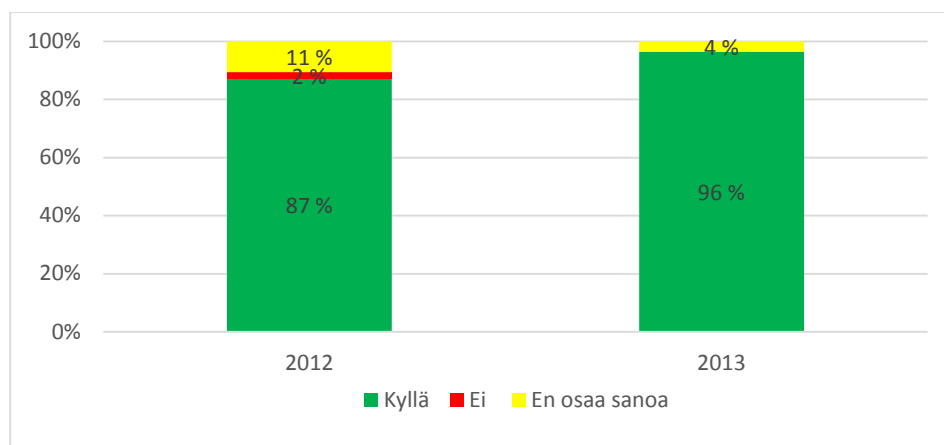
Kaavio 2. Neuvonnan motivointi alueellisen neuvonnan asukkailla ja neuvontakäynnin kutsuneilla asukkailla vuonna 2013.



3.2 Saitte neuvontakäynnistä kirjallisen dokumentin, jossa arvioitiin nykyisen järjestelmänne riittävyys ja mahdollisten toimien tarpeellisuus. Onko tämä dokumentti teillä tallessa?

Neuvontakäynnistä saatu dokumentti on lähes kaikilla vuonna 2013 neuvotuilla asukkailla tallessa (kaavio 3). Vuonna 2012 neuvotuista asukkaista oli enemmän epävarmuutta dokumentin tallessa olosta ja yhdellä kiinteistöllä dokumentti ei ollut enää tallessa.

Kaavio 3. Neuvontakäynnin dokumentin tallessa olo vuosina 2012 ja 2013 neuvontaa saaneiden asukkaiden keskuudessa.



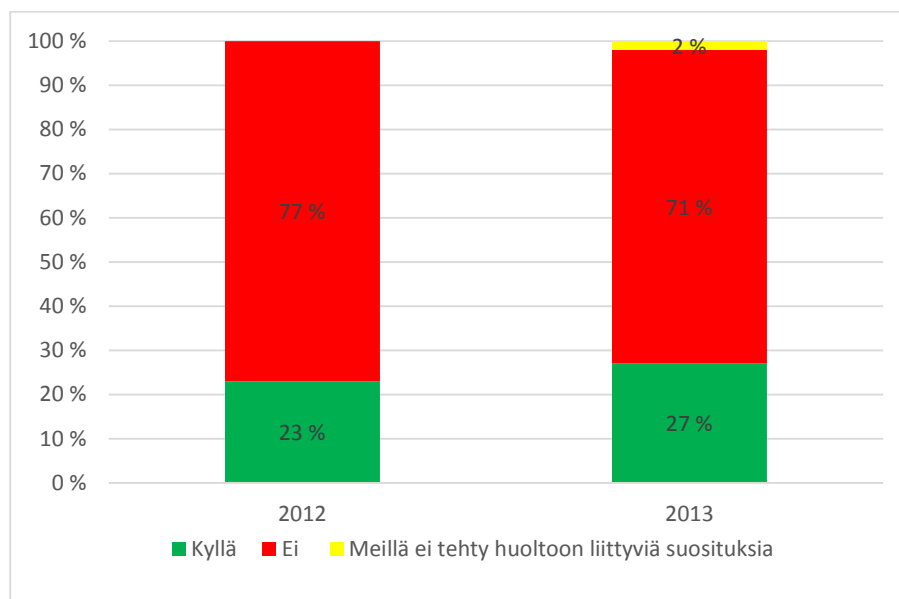
3.3 Onko kiinteistöllänne tehty jätevesineuvojan suosittelimat hoito- ja huoltotoimenpiteet?

Noin neljäsosalla neuvotuista kiinteistöstä oli tehty jätevesineuvojan suosittelimat hoito- ja huoltotoimenpiteet (kaavio 4). Käytännössä tämä on tarkoittanut jätevesijärjestelmän uusimista tai liittämistä viemäriverkostoon. Toimenpiteitä on tehty samansuuntaisesti vuonna 2012 ja 2013 neuvotuilla kiinteistöillä.

Muutamilla kiinteistöillä suositellut toimenpiteet olivat vähäisiä (liikennevalo keltainen), mutta mil-lään näistä kiinteistöistä ei ole toimenpiteitä tehty. Toimenpiteiden määrä tai suuruus ei näytä siis vaikuttavan toimenpiteisiin ryhtymiseen.

Vuoden 2013 tilastossa on yksi kiinteistö, jolle ei asukkaan mielestä annettu huoltoon liittyviä suosituksia. Tällä kiinteistöllä asukkaalla ja nevojalla oli erilaiset käsitykset järjestelmän kunnostustarpeesta.

Kaavio 4. Suositeltujen hoito- ja huoltotoimenpiteiden tekemisen tilanne vuosina 2012 ja 2013 neuvotuilla kiinteistöillä.

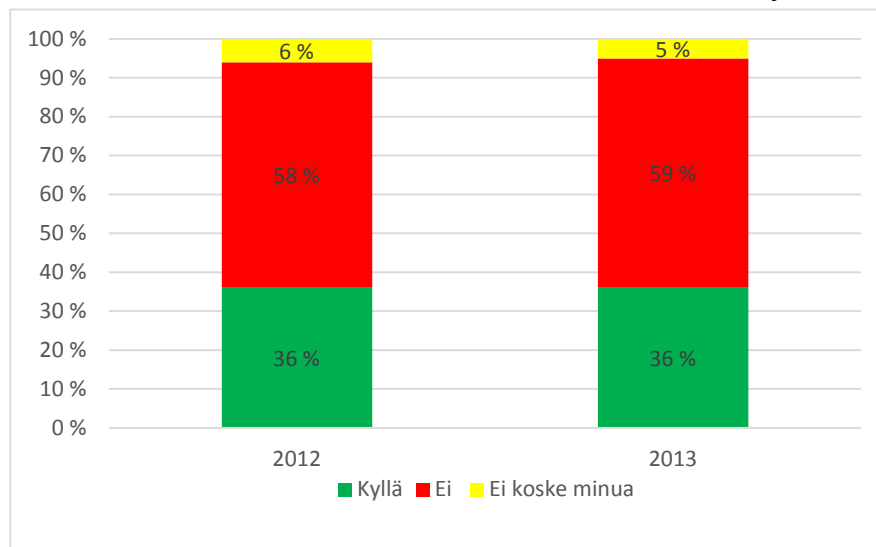


3.4 Oletteko tilanneet jätevesijärjestelmän uusimiseen tai saneeraukseen tähtäävän suunnitelman suunnittelijalta neuvontakäynnin jälkeen?

Molempien vuosien neuvontaa saaneista asukkaista 36 % on tilannut tai teettänyt suunnitelman neuvontakäynnin jälkeen (kaavio 5). Tilastossa on kuusi kiinteistöä, joiden asukkaat

ovat valinnee vaihtoehton ”suunnitelman tilaaminen ei koske minua”. Näistä yhteensä neljä kiinteistöä on liitetty tai ollaan liittämässä viemäriverkostoon. Yksi on tehnyt vähäiset kunnostustoimet ilman suunnitelmaa. Yhden asukkaan mielestä järjestelmässä ei ole kunnostustarvetta eikä hän ole tilannut suunnitelmaa, vaikka neuvontakäynnin yhteydessä kunnostustarve oli todettu.

Kaavio 5. Suunnitelman tilanneet kiinteistöt vuosina 2012 ja 2013 neuvotuilla kiinteistöillä.



3.5 Mikäli olette tilanneet suunnitelman, minkälaiselta suunnittelijalta se tilattiin? Voit valita useamman vaihtoehton.

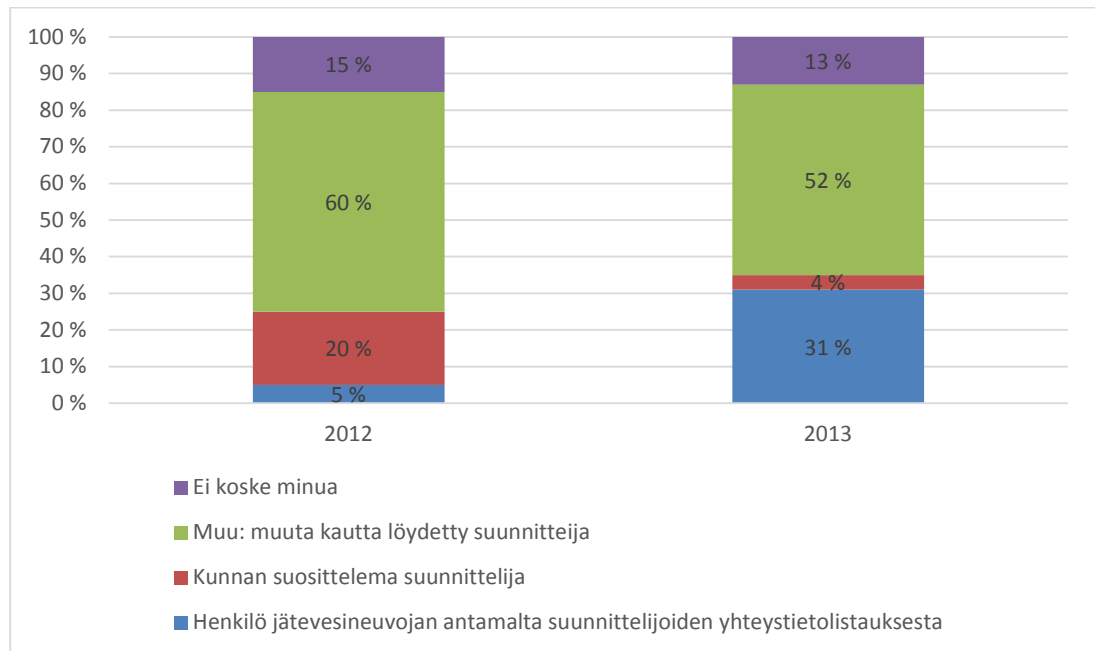
Vuonna 2013 neuvotuista asukkaista joka kolmas valitsi suunnittelijan jätevesineuvojan antamalta listalta (kaavio 6). Tämä selittyy sillä, että vuoden 2012 aikana lista oli vielä tekeillä ja sitä ei vielä jaettu asukkaille, heille kyllä kerrottiin alueella toimivia suunnittelijoita. Vuonna 2012 neuvotut asukkaat kysyivät suunnittelijoiden yhteystietoja myös kuntien viranomaisilta.

Molempina vuosina neuvotuista ja suunnitelman tilanneista asukkaista yli puolet oli löytänyt suunnittelijan muuta kautta. Osalla suunnitelma saatiin laitetoimituksen yhteydessä. Asukkaat ovat löytäneet suunnittelijan myös LVI-yritysten tai urakoitsijoiden kautta. Myös paikakunnalla tunnettuja toimijoita on käytetty suunnittelijoina. Osa suunnitelman tilanneista ei haastattelua tehtäessä ollut vielä saanut suunnitelmaa.

Yhdelläkään asukkaiden valitsemalla suunnittelijalla ei ollut FISE-pätevyyttä.

Muutamalla kiinteistöllä järjestelmän rakentaminen on tehty ilman suunnitelmaa eikä kunnan rakennusviranomaisenkaan sitä edellyttänyt. Yksi asukas oli tilannut järjestelmän uusimisen suunnitelman ja urakoinnin LVI-yrityksestä. Yrittäjän maastomittauksien jälkeen hanke kuitenkin jäi kesken ja asukas oli jäänyt odottelemaan.

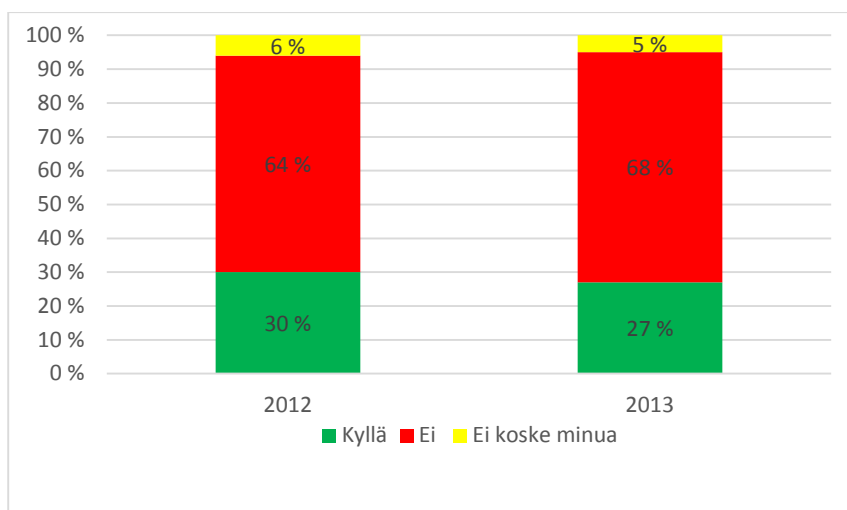
Kaavio 6. Suunnittelijan löytämistavat suunnitelman tilanneilla asukkailla vuosina 2012 ja 2013 neuvotuilla kiinteistöillä.



3.6 Oletteko hakeneet toimenpidelupaa jätevesijärjestelmän remontoimiselle tai rakentamiselle neuvontakäynnin jälkeen?

Vajaa kolmasosa kummankin vuoden aikana neuvotuista asukkaista oli hakenut toimenpideluvan järjestelmän rakentamiseen (kaavio 7). Luvan saaneista osalla järjestelmän rakentaminen on vielä toteuttamatta. Syynä ovat suurimmalla osalla omavalintainen aikataulu rakentamisessa. Myös naapurin vastustus johtaa puhdistetut jätevedet rajaojaan, urakoitsijan jarruttelu ja lainsäädännön epäselvä tilanne ovat syitä siihen, ettei hanketta ole viety loppuun.

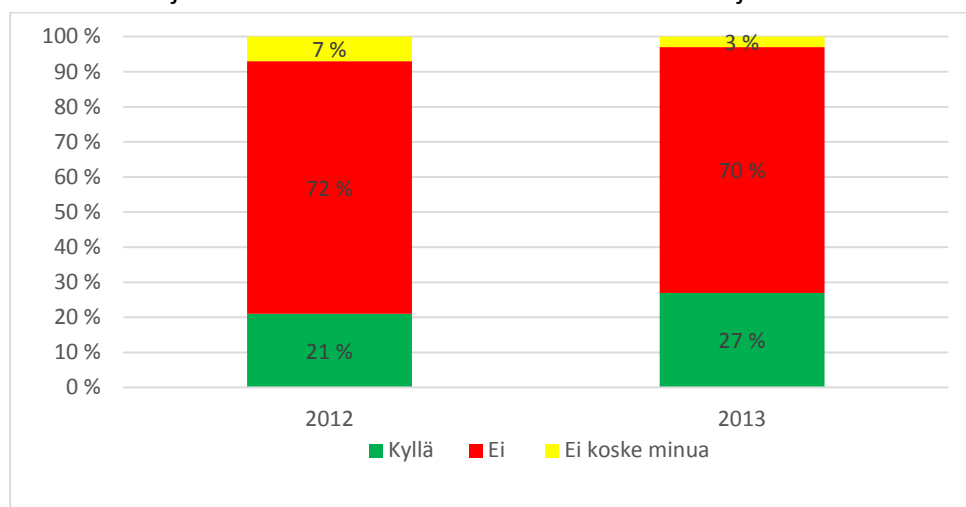
Kaavio 7. Toimenpideluvan hakeneet asukkaat vuosina 2012 ja 2013 neuvotuilla kiinteistöillä.



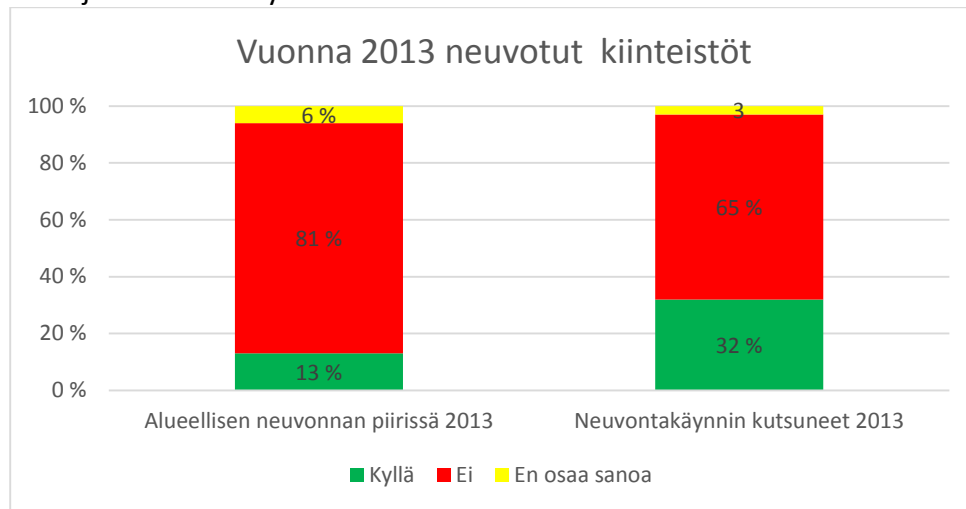
3.7 Oletteko rakentaneet tai rakennuttaneet jätevesijärjestelmän (kokonaan uuden tai vanhoja osia hyödyntäen) neuvontakäynnin jälkeen?

Vuonna 2012 neuvotuista kiinteistöistä on järjestelmä uusittu 10 kiinteistöllä (21 % kyselyyn vastanneista kiinteistöistä) (kaavio 8). Vuonna 2013 neuvotuista kiinteistöistä järjestelmiä on uusittu hieman enemmän. Kun verrataan vuonna 2013 neuvottuja kiinteistöjä, neuvontakäynnin kutsuneet asukkaat ovat uusineet järjestelmiä huomattavasti enemmän kuin asukkaat, joille neuvontakäynti tarjottiin (alueellinen neuvonta) (kaavio 9). Tämä on suoraan verrannollinen tulokseen neuvontakäynnin motivoinnista ryhtymään kunnostustoimenpiteisiin.

Kaavio 8. Järjestelmien rakentamistilanne vuosina 2012 ja 2013 neuvotuilla kiinteistöillä.



Kaavio 9. Järjestelmien rakentamistilanne alueellisen neuvonnan piirissä olevilla kiinteistöillä ja neuvontakäynnin kutsuneilla kiinteistöillä vuonna 2013.



3.8 Mikäli ette ole vielä ehtinyt tekemään edellä mainittuja toimia, milloin teillä on aikomus viedä asiaa eteenpäin?

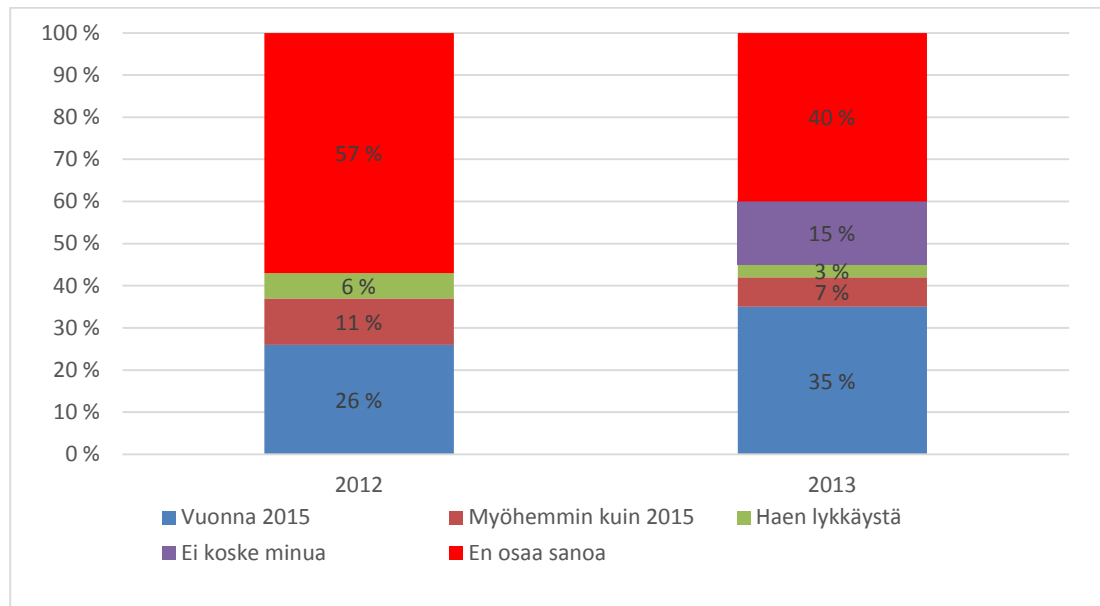
Vuonna 2012 neuvottujen kiinteistöjen asukkaiden suunnitelmat toteuttaa järjestelmän rakentaminen tai kunnostustoimet vuoden 2015 aikana on 26 % vuonna 2012 neuvotuista kiinteistöistä (kaavio 10). Vuonna 2013 neuvottujen kiinteistöjen asukkaiden keskuudessa luku on suurempi (35 %).

Vastaavasti asukkaiden määrä, jotka eivät osaa sanoa järjestelmän kunnostamisen aikataulua (toisin sanoen, eivät ole kiinnostuneet järjestelmän kunnostamisesta) on vuonna 2013 neuvottujen asukkaiden keskuudessa pienempi kuin vuonna 2012.

Vuonna 2013 neuvotuista kiinteistöistä ”kohdassa ei koske minua” on 6 kiinteistöä. Näistä kaksi kiinteistöä on myynnissä, jolloin jätevesiremontti halutaan jättää uusille asukkaille. Toisaalta neljän kiinteistön asukkaat olivat neuvonnan jälkeenkin siinä luulossa, että nykyiset järjestelmät ovat riittävät eikä heiltä vaadita kunnostustoimenpiteitä. Neuvoja on kuitenkin todennut järjestelmien kunnostustarpeen (punainen/keltainen) ja kirjoittanut sen myös asukkaille annettuun palautteeseen.

Lykkäystä hakevien määrä molempien vuosien tilastossa on hyvin pieni. Tilastoista voidaan päätellä, että vuoden aikana asukkaiden suhtautuminen jätevesiasetukseen ja oman järjestelmän kunnostamiseen on tullut myönteisemmäksi.

Kaavio 10. Vuosina 2012 ja 2013 neuvottujen asukkaiden suunnitelmat toteuttaa järjestelmän rakentaminen tai kunnostustoimet.



3.9 Muita kommentteja tai terveisiä

Positiivisia kommentteja ja kiitosta neuvonnasta antoi 50 asukasta, joka on noin puolet selvitykseen haastatelluista asukkaista. Hyvin useat pitivät neuvontaa tarpeellisena, asiallisena ja hyödyllisenä. Lopuillakaan haastatelluista ei ollut kielteistä kommentoitavaa neuvonnasta. He eivät joko halunneet antaa kommenttia neuvonnasta tai heillä ei ollut mielipidettä neuvontaan liittyen.

Neuvontaa kommentoitiin mm. seuraavasti:

- neuvonta selkeytti, antoi varmuutta ja vahvistusta päätöksille
- neuvonta selvitti vaihtoehtoja
- neuvonnan ansiosta rakennushanke nytkähti liikkeelle
- neuvonta on tukenut vesihuollon kehittämistä
- neuvonnassa ei ollut mitään vikaa
- neuvonnasta ei ollut haittaakaan
- neuvonnan maksuttomuus oli plussaa
- neuvoijalla oli hyvä asiantuntemus ja järkeviä ohjeita
- hyvä että neuvonta ei ole kaupallista, mutta on kuluttajaystävällistä
- neuvonta oli kertakaikkiaan loistavaa. Neuvoja tuli, katsoi kaikki ja selvitti hyvin.
- olemme erittäin tyytyväisiä neuvontaan
- sain aivan uskomattoman paljon apua neuvojalta ja olen siitä hänelle kiitollinen. Työ oli ammattitaitoista

- kannatti pyytää neuvoja paikalle ja haluan neuvontaa vielä vapaa-ajan kiinteistölle
- hyvä että tällainen instanssi on olemassa, josta tavallinen ihminen saa neuvoja. Olin vain toivonut neuvojalta tarkempia rakentamisen ohjeita ja suunnittelua
- neuvonnassa kannattaa pitää järki kädessä
- neuvonta on ihan jees ja nyt tietää missä mennään. Byrokratia ärsyttää, kun kaikki haluaa siivun
- neuvonnassa aikataulut piti ja oli OK
- neuvonnasta olisi paljonkin kerrottavaa. Ennen JAMKin ilmaista neuvojaa kiinteistöllämme kävi neuvoja, joka oli maksullinen. Ensimmäisellä neuvoajalla neuvonta takkusi, mutta ilmaisessa neuvonnassa neuvonta rupesi olemaan jollakin tasolla
- neuvonta oli siinä mielessä hyvä, että antoi laajempaa käsitystä erilaisista vaihtoehdoista

Useilla asukkailla oli kommentoitavaa lainsäädännön tilanteesta, varsinkin asukkailla, jotka olivat jääneet odottamaan lainsäädännön tilanteen selkeytymistä ennen järjestelmän uudistamishankkeen viemistä eteenpäin. Muutamia kommentteja annettiin asukkaiden verratessa omaa jätevesikuormitustaan maatalouden ravinnekuormituksen, kuten lannan peltolevityksen ympäristövaikutuksiin. Yleensä asukkaat pitivät omaa jätevesikuormitustaan merkityksellisenä verrattuna maataloudesta aiheutuvaan kuormitukseen.

Lainsäädännön tilannetta kommentoitiin seuraavasti:

(Ennen ympäristöministerin tiedotustilaisuutta 19.12.2014)

- jätevesiasia on soutanut ja huovannut, katsotaan mihin tämä menee
- en oikein tiedä mitä ajattelisin tästä epäselvästä tilanteesta
- poliitikot möyhentäneet asiaa ja olen jäänyt odottelukannalle
- olen kuullut, että puhutaan lain kumoamisesta
- jätevesiasianssa on tehty ylemmällä tasolla kömmähdyksiä
- olen kuullut useilta asiantuntijoilta kritiikkiä jätevesiasetuksesta ja teidänkin on hyvä tietää mitä kentällä ajatellaan
- homma on sekaisin valtakunnan tasolla. Mitä korkeampi koulutus virkamiehellä on, sitä enemmän halutaan oma puumerkki näkyviin
- haluan odottaa ensin mitä uusi ympäristöministeri tekee lainsäädännölle. Ministeri on sanonut, ettei nykyisessä lainsäädännössä ole järkeä
- olen odotellut mihin päin vaatimukset lähtee. On ollut huhuja ministeritasollakin, että vaatimukset kumotaan. Asetus on tyhjän päällä. Toisaalta vesiä kuitenkin tarvitsee suojella. Vesi on arvokasta ja voi olla joskus kauppatavaraa

(Ympäristöministerin tiedotustilaisuuden jälkeen 19.12.2014)

- tässä tilanteessa jään odottelemaan lainsäädännön muutoksia. Toisaalta olen ympäristöihminen, mutta toisaalta tuntuu kohtuuttomalta alkaa isoa hommaa tekemään.

- käsittämätön lakijuttu. Ihan hirveä moka
- taitaa olla pakka sekaisin alkupäässä, tarkoitan sillä eduskuntaa. Sieltä pitäisi tulla selvät ohjeet. Kun asiat selkeytyvät, niin haluan tiedot, minkälaisia loukkuja lakipykälissä on
- nythän tuli 2 vuotta lisääikaa, joten ei ole järjestelmän rakentamisella kiirettä
- minulla ei ole kommentoitavaa, koska järjestelmä on jo kunnossa
- seuraan lakitilannetta kauhunsekaisin tuntein. On sekamelska. Täytyy hetki kuunnella mikä on oikea tilanne. Ja kun asia selkeytyy, niin ryhdyn rakennushankkeeseen
- seuraan juridista tilannetta
- olen laittanut järjestelmän kuntoon, mutta oliko järjestelmän kunnostaminen turha toimenpide ja onko järjestelmä kunnostettu nyt liian hyvin

Jyväskylässä 2.2.2015

Nina Pimiä

Projektipäällikkö

Jätevesineuvonta Keski-Suomessa -hanke

Tuija Manerus

Projekti-insinööri

LIITE 1

Kysymykset

- 1) Motivoiko neuvontakäynti teitä ryhtymään kunnostustoimenpiteisiin, mikäli sellaisten arvioitiin olevan kiinteistöllänne tarpeellisia?
 - a. kyllä
 - b. ei
 - c. en osaa sanoa

- 2) Saitte neuvontakäynnistä kirjallisen dokumentin, jossa arvioitiin nykyisen järjestelmänne riittävyys ja mahdollisten toimien tarpeellisuus. Onko tämä dokumentti teillä tallessa?
 - a. kyllä
 - b. ei
 - c. en osaa sanoa

- 3) Onko kiinteistöllänne tehty jätevesineuvojan suosittelemat hoito- ja huoltotoimenpiteet?
 - a. kyllä
 - b. ei
 - c. meille ei tehty huoltoon liittyviä suosituksia
 - d. en osaa sanoa

Mikäli jätevesijärjestelmänne arvioitiin tarvitsevan saneeraustoimia, mitä seuraavista toimista olette toteuttaneet neuvontakäynnin jälkeen?

- 4) Oletteko tilanneet jätevesijärjestelmän uusimiseen tai saneeraukseen tähtäävän suunnitelman suunnittelijalta neuvontakäynnin jälkeen?
 - a. kyllä
 - b. ei
 - c. ei koske minua

- 5) Mikäli olette tilanneet suunnitelman, minkälaiselta suunnittelijalta se tilattiin? Voit valita useamman vaihtoehdon.
 - a. FISE-pätevä haja-asutuksen vesihuollon suunnittelija
 - b. henkilö jätevesineuvojan antamalta suunnittelijoiden yhteystietolistauksesta
 - c. kunnan suosittelema suunnittelija
 - d. muu, mikä _____ [avoin vastaus]
 - e. ei koske minua

- 6) Oletteko hakeneet toimenpidelupaa jätevesijärjestelmän remontoimiselle tai rakentamiselle neuvontakäynnin jälkeen?
 - a. kyllä
 - b. ei
 - c. ei koske minua

- 7) Oletteko rakentaneet tai rakennuttaneet jätevesijärjestelmän (kokonaan uuden tai vanhoja osia hyödyntäen) neuvontakäynnin jälkeen?
- kyllä
 - ei
 - ei koske minua
- 8) Mikäli ette ole vielä ehtinyt tekemään edellä mainittuja toimia, milloin teillä on aikomus viedä asiaa eteenpäin?
- vuonna 2015
 - myöhemmin kuin 2015
 - olen selvittänyt mahdollisuuden määräaikaisen lykkäyksen hakemiseen ja aion hakea lyk-
käystä kunnostustoimiin vuonna 2016
 - ei koske minua
 - en osaa sanoa
- 9) Muita kommentteja tai terveisiä

Jätevesijärjestelmien kunnostamiseen myönnettyjen lupien määrä vuosina 2013 ja 2014 Hankasalmen ja Karstulan kunnissa sekä Saarijärven kaupungissa

1. Taustaa

Kiinteistökohtaisen jätevesijärjestelmän kunnostamiseen myönnettyjen lupien määriä vuosina 2013 ja 2014 selvitettiin Hankasalmen ja Karstulan kunnissa sekä Saarijärven kaupungissa. Lupatiedot kysyttiin kuntien ympäristö- tai rakennusvalvontavirastosta. Selvitys sisältää pelkkään jätevesijärjestelmän saneeraukseen haetut toimenpideluvat ja asuinkiinteistöjen korjausrakentamisen tai laajenuksen rakennus- ja toimenpideluvat, jos kyseisen rakennushankkeen yhteydessä kunnostetaan myös jätevesijärjestelmä.

Keski-Suomen kunnista Hankasalmi, Karstula ja Saarijärvi valittiin selvitykseen, koska näissä kunnissa neuvonnan määrien vaihtelu on ollut runsasta kyseessä olleina vuosina. Neuvontaa tarjottiin kaikkiin Keski-Suomen kuntiin, mutta neuvonnan kysyntä vaihteli kuntien välillä. Vuonna 2012 kiinteistökohtaista neuvontaa toteutettiin ainoastaan kysynnän mukaan. Selvityksen piirissä olevista kunnista neuvontakäyntejä tilattiin vain Hankasalmelle ja Saarijärvelle (kaavio 1). Sähköpostitse ja puhelimitse annetun neuvonnan määrä oli kaikissa kunnissa vähäinen.

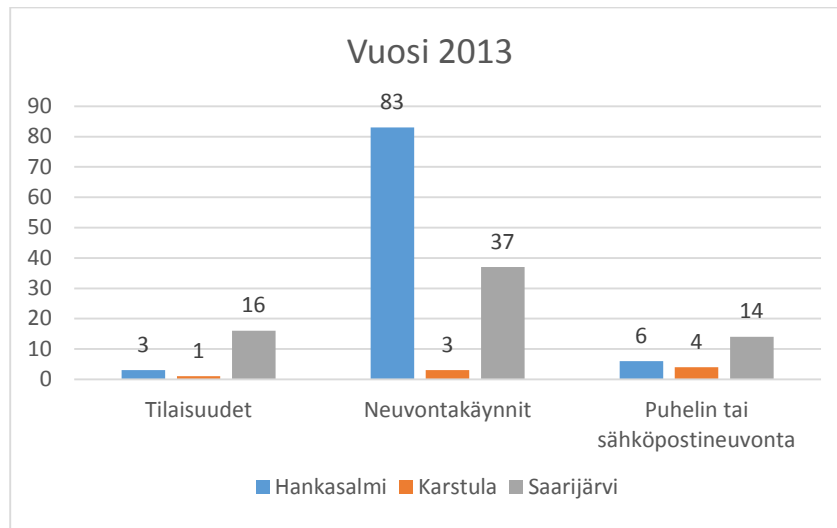
Kaavio 1. Neuvonnan määrä vuonna 2012



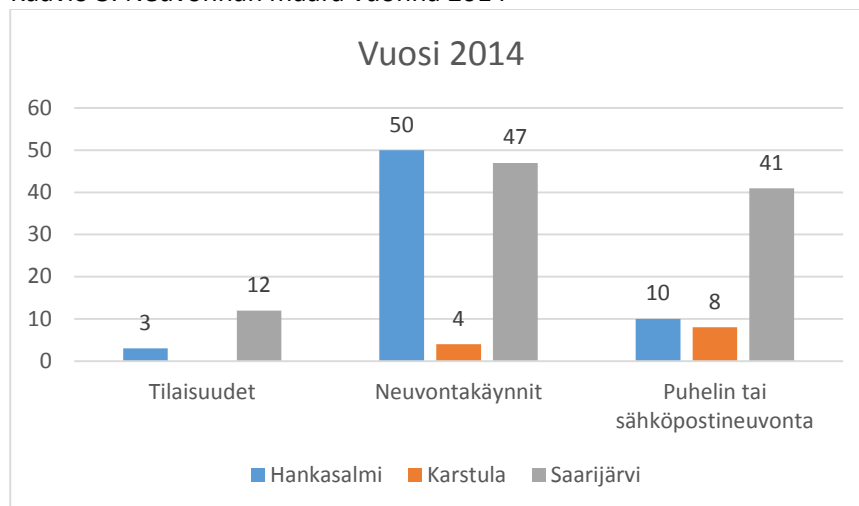
Vuosina 2013 ja 2014 neuvonnalla oli eniten kysyntää kunnissa, joissa ainakin osa neuvonnasta toteutettiin kuntien kanssa rajatuille alueille ns. alueellisena kiinteistökohtaisena neuvontana. Alueellisella neuvonnalla oli kysyntää eniten Hankasalmella, jossa toteutettiin molempina vuosina alueellista neuvontaa (kaaviot 2 ja 3). Karstula ei tilannut alueellista neuvontaa, mutta molempina vuosina neuvoja tilattiin muutamalle kiinteistölle. Saarijärvellä neuvottujen kiinteistöjen määrä oli vuonna 2013 noin puolet Hankasalmella neuvottujen kiinteistöjen määrästä ja vuonna 2014 suunnitteen yhtä paljon kuin Hankasalmella. Toisaalta Saarijärvellä pidettiin molempina vuosina eniten jätevesiklinikoita ja – infotilaisuuksia, joissa neuvontaa oli saatavilla. Saarijärveläiset kysyivät myös muita kuntia enemmän neuvoja puhelimitse tai sähköpostitse.

Kunnostuslupien määrä

Kaavio 2. Neuvonnan määrä vuonna 2013



Kaavio 3. Neuvonnan määrä vuonna 2014



2. Myönnetyt luvat

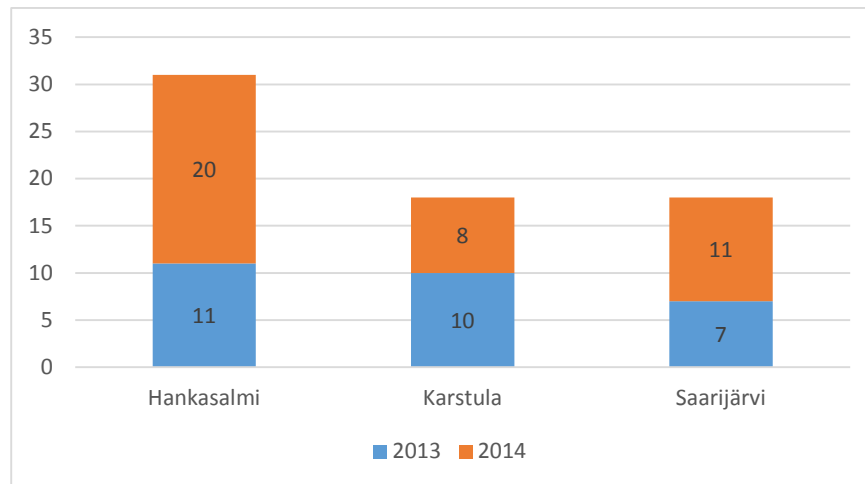
Selvitetyistä kunnista Hankasalmella jätevesijärjestelmän saneeraukseen liittyviä lupia on myönnetty eniten (yhteensä 31 kpl) ja vuoden 2014 lupamäärä on lähes kaksinkertainen edelliseen vuoteen verrattuna (kaavio 4). Hankasalmella myönnettyistä luvista suurin osa on pelkän jätevesijärjestelmän uusimiselle (7 kpl vuonna 2013 ja 19 kpl vuonna 2014). Karstulassa ja Saarijärvellä lupien määrä on molemmissa yhteensä 18 kpl. Saarijärvellä myönnettyjen lupien määrä on noususuuntainen verrattuna Karstulaan.

Saarijärvellä kaikki 18 lupaa on myönnetty jätevesijärjestelmän uusimiseen, mutta on molempina vuosina myönnetty lupia myös kiinteistön peruskorjaukseen tai laajentamiseen. Näissä luvissa ei ol-

Kunnostuslupien määrä

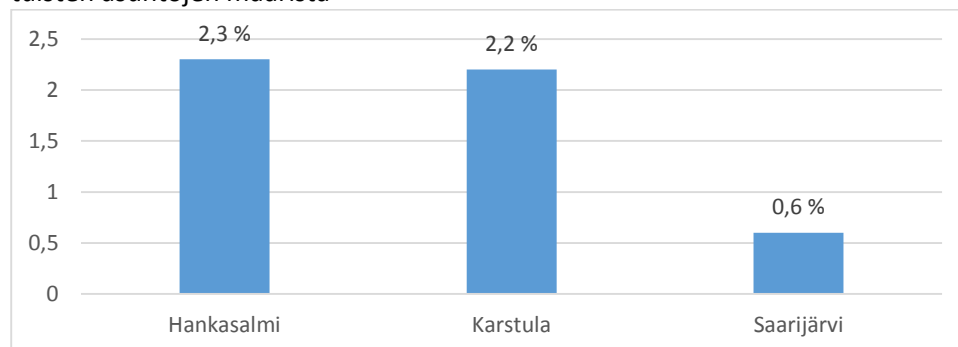
lut mainintaa mahdollisesta jätevesijärjestelmän uusimisesta, joten niitä ei ole huomioitu tässä selvityksessä. Tilastoissa ei ole eroteltu vakituisten tai vapaa-ajan asuntojen lupia, mutta viranomaisilta saadun tiedon mukaan vapaa-ajan asuntojen jätevesijärjestelmien saneeraukseen on lupia haettu erittäin vähän. Painopiste saneerauksissa näyttäisi lupien perusteella olevan vakituisten asuntojen jätevesijärjestelmissä.

Kaavio 4. Myönnettyjen lupien määrä vuosina 2013 ja 2014



Kuntien arvioiden mukaan vakituisesti asuttuja viemäriverkostojen ulkopuolella olevia kiinteistöjä olisi Hankasalmella 1350 kpl, Karstulassa 824 kpl ja Saarijärvellä 2800 kpl. Verrattaessa vuosina 2013 ja 2014 myönnettyjen lupien kokonaismäärää viemäriverkostojen ulkopuolella olevan vakituisen asutuksen määrään, on uudistamista erittäin hidas. Hankasalmella ja Karstulassa lupia on myönnetty lähes saman verran (2,2 – 2,3 %) (kaavio 5). Saarijärvellä lupia myönnettiin huomattavasti vähemmän (0,6 %).

Kaavio 5. Vuosina 2013 ja 2014 myönnettyjen lupien määrä viemäroinnin ulkopuolella olevien vakituisten asuntojen määristä



3. Johtopäätökset

Kunnostuslupien määrä

Jätevesijärjestelmien saneeraus tai uusiminen on ollut vuosina 2013 ja 2014 erittäin hidasta. Vuoden 2014 kiinteistökohtaisesta jätevesineuvonnasta saatujen tulosten perusteella vakituksessa käytössä olevista kiinteistöistä vain 13 %:lla järjestelmä oli kunnossa. Merkittävää kunnostustarvetta oli 75 %:lla ja vähäisempää kunnostustarvetta 11 %:lla vakituksessa asutuksesta. Yksi prosentti kuului vähäisten jätevesien luokkaan. Tulosten perusteella voidaan arvioida, että vakituksessa käytössä olevista kiinteistöistä koko järjestelmää olisi uusittava tai kunnostettava Hankasalmella noin 1150 kiinteistöllä, Karstulassa noin 690 kiinteistöllä ja Saarijärvellä noin 2400 kiinteistöllä.

Kunnostustarve on todellisuudessa tätä pienempi, koska osa asukkaista on ikävapautuksen piirissä ja osa kiinteistöistä on tosiasiaa käyttämättömiä tai käyttökelvottomia. Haja-asutusalueella on myös kiinteistöjä, jotka on rekisteröity vakituiseen käyttöön, mutta ovat jääneet tai jäämässä tyhjiilleen tai lomakäyttöön. Näiden kiinteistöjen määrästä kunnissa ei ole tietoa.

Neuvonnan vaikutuksesta jätevesijärjestelmän rakentamiseen myönnettyjen lupien määrään ei voida nähdä selkeää yhteyttä. Vuonna 2012 neuvonnan kysyntä selvityskunnissa oli hyvin vähäistä ja annetun neuvonnan mukaan suurin vaikutus oli Saarijärvellä. Myös vuonna 2013 Saarijärvellä oli eniten puhelin- ja sähköpostineuvontaa sekä pidettiin eniten jätevesineuvontatilaisuuksia ja –klinikoita. Kuitenkin Saarijärvellä jätevesijärjestelmän rakentamiseen myönnettyjen lupien määrä verrattuna viemäroinnin ulkopuolella olevaan vakituksena asutuksen määrään on alhainen. Toisaalta vuonna 2013 kiinteistökohtaisen neuvonnan määrä Hankasalmella oli korkea ja jätevesijärjestelmän rakentamiseen myönnettyjen lupien määrä vuonna 2014 oli selvitetystä kunnista korkein ja noususuuntainen. Tämä voi kertoa neuvonnan myönteisestä vaikutuksesta järjestelmien kunnostamiseen.

Järjestelmien kunnostukseen myönnettyjen lupien määrä ei tosiasiaa kerro koko totuutta järjestelmien kunnostuksesta. Valitettavasti järjestelmiä kunnostetaan edelleen ilman asianmukaisia suunnitelmia ja lupia. Tällä tavoin toteutetut järjestelmät ja ratkaisut ovat usein kokonaan vääriä tai muuten virheellisiä. Näiden tapausten määrää on mahdotonta arvioida, mutta neuvonnassa niitä tulee vastaan useita joka vuosi.

Kokonaisuutta arvioitaessa on kuitenkin huomioitava, että lupien hakeminen suhteessa neuvontaan tapahtuu viiveellä, jolloin esimerkiksi vuonna 2014 annetun neuvonnan vaikutusta ei voida vielä nähdä. Neuvonnan tarkoituksena on jakaa oikeaa ja puolueetonta tietoa jätevesien asianmukaisesta käsittelystä ja vaihtoehdoista erilaisilla kiinteistöillä. Neuvoja ei voi velvoittaa kunnostustoimiin, eikä neuvojalta saa valmiita suunnitelmia. Asiakkaan on siten itse aktivoiduttava järjestelmän kunnostukseen ja sen edellyttämän prosessin läpivientiin.

Jyväskylässä 9.4.2015

Nina Pimiä

Projektipäällikkö

Jätevesineuvonta Keski-Suomessa –hanke

Tuija Manerus

Projekti-insinööri